



KUZEY KIBRIS TÜRK CUMHURİYETİ

YEREL YÖNETİMLER RAPORU 2019



**BAŞBAKANLIK
DEVLET PLANLAMA ÖRGÜTÜ**
İzleme ve Koordinasyon
Daire Başkanlığı



KUZEY KIBRIS TRK CUMHURİYETİ
BAŞBAKANLIK

DEVLET PLANLAMA ÖRGT

2019 YILI

YEREL YNETİMLER
RAPORU

Aralık 2020

YAYIN VE BİLGİ İÇİN



Kuzey Kıbrıs Türk Cumhuriyeti
Devlet Planlama Örgütü
Lefkoşa

+(392) – 601 10 00 – 601 10 01

+(392) – 228 59 88

web : www.dpo@gov.ct.tr
e-mail : info.dpo@gov.ct.tr
e-mail : izleme@dpo.gov.ct.tr



Google Play veya App Store 'dan herhangi bir QR okuyucu indirerek elektronik yayına ulaşabilirsiniz.

KKTC Devlet Basımevi – Lefkoşa, Aralık 2020

100 Adet Basılmıştır

DPÖ-YYR-2020-2

ÖNSÖZ

Devlet Planlama Örgütü, İzleme ve Koordinasyon Daire Başkanlığı uhtesinde her yıl düzenli olarak Yerel Yönetimler raporu yayınlanmaktadır. Bu raporda belediyelerin,

- 1) Belediye sınırları içerisinde yaşayan nüfus dağılımı
- 2) Kesinleşen Gelir ve Gider Analizleri
- 3)Yıllar İtibarı İle Belediye Çalışanlarının Statü Trendi ve Personel Sayıları
- 4) Her bir Belediye Personeline Düşen Nüfus Sayısı
- 5) Belediyelerin Kurumlara olan Borç Analizleri,
- 6) Belediyelerin Araç Durumları v.b.

gibi birçok çalışma yer almaktadır. Belediye görevlerinde genel kural beldenin gelişmesi ve belde halkının esenlik, refah ve mutluluğu konusunda ortak yerel gereksinimlerin çağdaş bir anlayış ve demokratik bir tutum ile ele alınıp karşılanmasıdır. Bu bağlamda Belediyelerin gelir ve gider yapısı, belediye sınırları içerisinde yaşayan nüfus sayısı, personel yapısı gibi birçok bilgi belediyelerin sürdürülebilir bir yapıya kavuşmasında büyük bir önem arz etmektedir. Yerel yönetimler tanımlanan amaç ve hedefleri ölçmeli ki yönetebilsinler. Ayrıca yerel yönetimlerin sürdürülebilir gelişme amaçlarına odaklanması gerekmektedir.

17 Sürdürülebilir Gelişme Amacı



Çalışmalara KKTC Devlet Planlama Örgütü Müsteşarlığı, İzleme ve Koordinasyon Dairesi Başkanlığı, İstatistik Kurumu, Yirmi Sekiz Belediye Başkanlığı, Kıbrıs Türk Belediyeler Birliği, Kıbrıs Türk Elektrik Kurumu, Sosyal Sigortalar Dairesi, Gelir ve Vergi Dairesi, İhtiyat Sandığı Dairesi tarafından destek verilmiştir.

2019 Yerel Yönetimler Raporu, İzleme ve Koordinasyon Dairesi Başkanı Levent Hızal ve Cevdet Akgür tarafından hazırlanmıştır. Raporun yayına hazırlanması safhasında katkı koyan Seval Paşa ve İzleme Koordinasyon Dairesi personeline teşekkürlerimizi sunuyoruz.

Mustafa SERÇELİK

DPÖ Müsteşarı

KKTC’de YEREL YÖNETİMLER

(2019)

Yerel yönetimler, bölge, belediye veya köy ve mahalle halkının yerel ortak gereksinimlerini karşılamak üzere kuruluş ilkeleri yasa ile belirtilen ve karar organları dört yılda bir yapılan seçimle oluşturulan kamu tüzel kişileridir.

KKTC’de yerel hizmetler, belediyeler, belediye olmayan yerleşim birimlerinde ise muhtarlıklar eliyle yürütülmektedir. Ülkemizde 2009 yılında belediyelere bağlı olmayan köyler de (Karaman ve Pile köyleri hariç) mevcut belediyelere bağlanmıştır. Bugün faaliyetlerini sürdürmekte olan 28 belediye vardır. Değiştirilmiş şekliyle 51/1995 sayılı Belediyeler Yasasına göre “kent” nüfusu 5001 veya daha fazla olan beldeleri anlatır. Ancak ilçe merkezleri, nüfuslarına bakılmaksızın kent sayılırlar.

51/1995 sayılı Belediyeler Yasası ile, belediyelerin gelişmesine ve halkın beklentilerine cevap verilmesine imkân tanımayan önceki 15/1980 sayılı Belediyeler Yasası yürürlükten kaldırılmıştır. 23 Ağustos 1995 tarihinde yürürlüğe giren bugünkü Belediyeler Yasası ile belediyelerin, ülkenin koşulları ve yasal mevzuat göz önüne alınarak olabildiğince özkerleştirilmesi, belediye çalışmalarının daha şeffaf hale getirilmesi, katılımın sağlanması, gelir kaynaklarının ve yetkilerinin azami derecede artırılması amaçlanmıştır.

KKTC’de faaliyet gösteren 28 belediye ilk kez 1983 yılında bir araya gelerek 15/1980 sayılı Belediyeler Yasasınının 159. maddesi uyarınca güçlerini birleştirerek bu konuda ilk adımı atmışlar ve Kıbrıs Türk Cemaat Meclisi 6/1961 sayılı Birlikler ve Dernekler Yasası altında Belediyeler Birliği’ni kurmuşlardır. Ancak Birlikler ve Dernekler Yasasına göre bir tüzükle oluşturulan Kıbrıs Türk Belediyeler Birliği’nin oluşumuyla ilgili ortaya çıkan hukuki durum karşısında 4 Haziran 2003 tarihinde 39/2003 sayılı Kıbrıs Türk Belediyeler Birliği Yasası yürürlüğe konmuştur. Belediyeler Birliği’nin kuruluşu, Kuzey Kıbrıs Türk Cumhuriyeti’nde, belediyelerin kurumsallaşma aşamasına ulaşmasında ve güçlenmesinde önemli bir adım olmuştur.

Belediyeler toplumsal gelişmişlik düzeyi ve yapısı ne olursa olsun bütün ülkelerde başlıca üç tür mali kaynağa sahiptir. Kaynaklardan birisi yerel kaynaklardan elde edilen öz gelirlerdir. Bunlar belediye yönetimlerine tahsil etme yetkisi tanınmış vergiler, harçlar,

katılım payları, ücretler ve belediyelere ait taşınmazların satılması ve kiralanması yoluyla elde ettiği gelirler ile işletme karlarıdır. İkincisi transfer niteliği taşıyan gelirlerdir. Bu kaynak, merkezi yönetim gelirlerinden aldığı katkı payı, yardım, bağış ve borçlanmalardan oluşmaktadır. Üçüncü gelir kaynağı ise belediyelerin bankacılık sektörü ile mali piyasadan sağladığı kredilerdir. KKTC belediyelerinin gelir kaynakları aynı şekilde oluşmaktadır. Son yıllarda bu kaynaklara bazı belediyelerin aldığı yabancı ülke ve uluslararası yardımlar da (AB yardımları) eklenmiştir. Belediyelerin yetki, görev ve sorumlulukları yasa ile belirlenmiştir. KKTC’de faaliyet gösteren 28 belediye, değiştirilmiş şekliyle 51/1995 sayılı Belediyeler Yasası hükümlerine bağlıdır.

Belediyelere, Devlet Bütçesinde öngörülen mahalli gelirlere ayrılan pay 51/1995 sayılı Belediyeler Yasası’nın değiştirilmiş şekli uyarınca 2010 mali yılından itibaren %6.0 dan % 8.5’e, 2016 mali yılından itibaren ise %8.5 den %9.25’e yükseltilmiştir. Bu payın %9’luk kısmı belediyelere nüfusları oranında bölüştürülürken %0.25’lik kısmı da 2008 yılında belediyelere bağlanan köylerin bağlandıkları tarihteki nüfusu ile son nüfus sayımında nüfusları 6000’in altında olan belediye nüfuslarının toplamı üzerinden her belediyeye nüfusları oranında bölüştürülmektedir. Belediyelerin Devlet Bütçesinden aldıkları %9’luk katkının 1/6’sının tamamını kendi bütçelerinde gösterildiği şekilde altyapı yatırımları için kullanmaları şartı bulunmaktadır.

KKTC’nin 2006 Genel Nüfus ve Konut Sayımı’na göre toplam De-jure nüfusunun 256,644 olduğu dikkate alınır, bu nüfusun %48.7’si ilçe merkezlerindeki belediye sınırları içerisinde yaşamaktadır. Belediyelerde görevli toplam personel sayısı 2,372’kişiydi. Belediye sınırları içerisindeki nüfusun 199,218 kişi olduğu dikkate alınır, personel başına düşen nüfus sayısı 2006 yılı için 84 kişidir.

14/2008 sayılı Belediyeler (Değişiklik) Yasası’nın verdiği yetki uyarınca Bakanlar Kurulu tarafından kaymakamlıklara bağlı köylerin belediyelere bağlanmasıyla 2006 nüfus dağılımı yeniden düzenlenmiştir. Böylelikle ilçe merkezlerindeki belediye sınırları içerisinde yaşayan nüfusun oranı %48.7’den, %56.5’e yükseldiği görülmektedir.

2011 yılı için belediyelerde görevli toplam personel sayısı 2006 yılına göre %40 dolayında bir artış göstererek 3,331 kişi olmuştur. Belediye sınırları içerisindeki nüfusun 285,702 kişi

olduđu dikkate alınır, belediye personeli başına düşen nüfus sayısı 2011 yılı için 86 kişi olmuştur (Tablo 1). Pile, Karaman ve Kantara herhangi bir belediyeye dahil edilmediđi için toplam 555 kişilik nüfusları ayrı tutulmuştur. KKTC'nin 2006 Nüfus Sayımında 256,644 olan De-jure nüfusu, 2011 Genel Nüfus ve Konut Sayımında 286,257 kişiye ulaşmış ve nüfusta %11.5 oranında artış olmuştur. Buna göre nüfusun %99.8'i belediye hudutları içerisinde yaşamakta ve belediye hizmetlerinden faydalanmaktadır (Tablo 2).

2019 yılı belediye sınırları içerisinde yaşayan projeksiyon nüfusun 2011 yılına göre %33.5 artış göstererek 381,544 olduđu tahmin edilmektedir. 2019 yılı belediyelerde görevli personel sayısının 3,480 kişi olduđu düşünülürse, personel başına düşen nüfus sayısının 110 kişi olduđu görülmektedir (Tablo 12).

Belediye görevlerinde genel kural beldenin gelişmesi ve belde halkının esenlik, refah ve mutluluđu konusunda ortak yerel gereksinimlerin çağdaş bir anlayış ve demokratik bir tutum ile ele alınıp karşılanmasıdır.

Tablo 1 KKTC, 2006 - 2011 Nüfus Sayım (De-Jure) Sonuçları ve 2019 Projeksiyon Nüfus'un Belediyelere Göre Dağılımı

Belediyeler	2006 Nüfus (De-Jure)	2006 % Dağılım	2011 Nüfus (De-Jure)	2011 % Dağılım	2019 Nüfus (Projeksiyon)	2019 Nüfus (Projeksiyon % Dağılımı)	2011-2019 Nüfus Artışı	2011 - 2019 % Artış
Lefkoşa Türk Belediyesi	56,146	21.9	61,378	21.5	81,012	21.2%	19,634	32.0
Gazimağusa Belediyesi	35,785	14.0	40,920	14.3	55,648	14.6%	14,728	36.0
Girne Belediyesi	27,357	10.7	33,207	11.6	45,881	12.0%	12,674	38.2
Güzelyurt Belediyesi	18,562	7.2	18,946	6.6	24,070	6.3%	5,124	27.0
Gönyeli Belediyesi	12,393	4.8	17,277	6.0	25,772	6.8%	8,495	49.2
Lefke Belediyesi	10,702	4.2	11,091	3.9	14,126	3.7%	3,035	27.4
Değirmenlik Belediyesi	12,297	4.8	11,895	4.2	15,054	3.9%	3,159	26.6
Lapta Belediyesi	12,089	4.7	12,118	4.2	15,084	4.0%	2,966	24.5
Beyarmudu Belediyesi	4,290	1.7	4,125	1.4	4,951	1.3%	826	20.0
Alsancak Belediyesi	5,153	2.0	6,597	2.3	9,331	2.4%	2,734	41.4
İskele Belediyesi	7,222	2.8	7,906	2.8	10,497	2.8%	2,591	32.8
Yeniboğaziçi Belediyesi	5,878	2.3	6,618	2.3	8,824	2.3%	2,206	33.3
Akdoğan Belediyesi	2,581	1.0	2,471	0.9	2,954	0.8%	483	19.5
İnönü Belediyesi	2,893	1.1	2,927	1.0	3,642	1.0%	715	24.4
Çatalköy Belediyesi	4,183	1.6	5,652	2.0	8,606	2.3%	2,954	52.3
Vadili Belediyesi	2,362	0.9	2,390	0.8	2,965	0.8%	575	24.1
Alayköy Belediyesi	3,478	1.4	3,884	1.4	5,140	1.3%	1,256	32.3
Dikmen Belediyesi	6,761	2.6	9,120	3.2	13,615	3.6%	4,495	49.3
Dıpkarpaz Belediyesi	2,286	0.9	2,349	0.8	2,960	0.8%	611	26.0
Paşaköy Belediyesi	3,300	1.3	3,561	1.2	4,493	1.2%	932	26.2
Yeni Erenköy Belediyesi	5,580	2.2	5,627	2.0	6,984	1.8%	1,357	24.1
Mehmetçik Belediyesi	3,159	1.2	3,729	1.3	5,032	1.3%	1,303	34.9
Geçitkale Belediyesi	2,460	1.0	2,380	0.8	2,871	0.8%	491	20.6
Esentepe Belediyesi	2,274	0.9	2,414	0.8	3,098	0.8%	684	28.3
Büyükkonuk Belediyesi	2,849	1.1	2,860	1.0	3,549	0.9%	689	24.1
Tatlısu Belediyesi	1,160	0.5	1,459	0.5	2,005	0.5%	546	37.4
Serdarlı Belediyesi	2,432	0.9	2,411	0.8	2,954	0.8%	543	22.5
Akmcılar Belediyesi	462	0.2	390	0.1	426	0.1%	36	9.2
ARA TOPLAM	256,094	100.0	285,702	100.0	381,544	100.0%	95,842	33.5
Pile	462		479		604			
Karaman (Y.Karmi)	85		55		48			
Kantara	3		21		34			
GENEL TOPLAM	256,644		286,257		382,230			

Not: Pile, Karaman, ve Kantara herhangi bir belediyeye dahil edilmediği için nüfusları ayrı tutulmuştur.

Kaynak : Devlet Planlama Örgütü, İstatistik Kurumu

Tablo 2 İlçelere Göre Belediyeleşme Oranı
(2019)

İlçe	Belediye Sayısı	İlçe Nüfusu	Belediye Nüfusu	Belediyeleşme Oranı (%)
Lefkoşa	5	127,404	127,404	100.0
Gazimağusa	10	91,911	91,307	99.3
Girne	6	95,663	95,615	99.9
Güzelyurt	1	24,070	24,070	100.0
İskele	5	29,056	29,022	99.9
Lefke	1	14,126	14,126	
KKTC	28	382,230	381,544	99.8

¹ 2019 Projeksiyon Nüfus (İstatistik Kurumundan alınmıştır.)
Kaynak: Devlet Planlama Örgütü,

Tablo 3’de belediyelerin nüfus gruplarına göre dağılımına baktığımızda 1000’den az de-jure nüfus grubunda 1 belediye, 1001-2000 de-jure nüfus grubunda 0, 2001-5000 de-jure nüfus grubunda 11 belediye, 5001 - 10000 de-jure nüfus grubunda 6 belediye vardır. Bu sonuç bize KKTC’deki belediyelerin nüfuslarının 10001 ve üzerinde olan sadece 10 belediye olduğunu göstermektedir (Tablo 3).

Tablo 3 Nüfus Büyüklüklerine Göre Belediye Sayısı ve Nüfusları
(2019)

Nüfus Dilimi	Belediye Sayısı	Pay (%)	Nüfus	Pay (%)
1000'den Az	1	3.6	426	0.1
1001-2000	0	0.0	0	0.0
2001-5000	11	39.3	36,442	9.6
5001-10000	6	21.4	43,917	11.5
10001-50000	8	28.6	164,099	43.0
50000'den Fazla	2	7.1	136,660	35.8
Toplam	28	100.0	381,544	100.0

¹ 2019 Projeksiyon Nüfus (İstatistik Kurumu)
Kaynak: Devlet Planlama Örgütü

Devlet katkısı belediyelere de-jure nüfus oranları dikkate alınarak dağıtılmaktadır. Tablo 4’de Belediyeleri 2017 – 2019 yıllarında Devletten aldıkları katkı miktarları ve yüzde payları görülmektedir. İlçe belediyeleri (Lefkoşa, Gazimağusa, Girne, Güzelyurt, İskele ve Lefke) toplam Devlet katkısının %58,1’ini alırken, geriye kalan 22 belediye ise %41,9’unu almaktadır.

Tablo 4 Belediyelerinin Devlet Bütçesinden Aldıkları Katkı Miktarları

BELEDİYE	(2017 - 2019)		(2017 - 2019)		(2017 - 2019)	
	2017	2018	2017	2018	2017	2018
	Devlet Katkısı	% Pay	Devlet Katkısı	% Pay	Devlet Katkısı	% Pay
AKDOĞAN	1,683,689.40	0.7	2,120,961.53	0.7	3,054,127.65	0.8%
AKINCILAR	375,953.63	0.1	464,583.34	0.1	601,180.06	0.2%
ALAYKÖY	3,744,112.32	1.5	4,626,773.19	1.5	5,987,137.26	1.5%
ALSANCAK	6,236,605.22	2.5	7,281,100.84	2.3	9,421,924.20	2.4%
BEYARMUDU	4,438,180.62	1.8	5,484,465.35	1.8	7,097,008.23	1.8%
BÜYÜKKONUK	2,777,236.80	1.1	3,431,960.22	1.1	4,441,025.38	1.1%
ÇATALKÖY	5,448,435.46	2.2	6,732,884.08	2.2	8,712,487.16	2.2%
DEĞİRMENLİK	11,022,324.30	4.4	13,620,618.80	4.3	17,625,584.47	4.4%
DİKMEN	8,410,120.94	3.3	10,392,776.03	3.3	13,448,460.87	3.4%
DİPKARPAZ	2,264,397.46	0.9	2,798,220.88	0.9	3,620,954.09	0.9%
ESENTEPE	2,327,056.42	0.9	2,875,651.48	0.9	3,721,150.68	0.9%
GEÇİTKALE	2,294,281.08	0.9	2,835,149.33	0.9	3,668,740.14	0.9%
GİRNE	21,464,924.89	8.5	28,551,819.74	9.1	30,113,131.71	7.6%
GÖNYELİ	15,343,169.01	6.1	18,960,264.83	6.1	24,534,963.18	6.2%
GÜZELYURT	17,366,463.27	6.9	21,356,247.90	6.8	27,635,413.47	6.9%
İNÖNÜ	2,821,579.90	1.1	3,486,756.57	1.1	3,424,414.41	0.9%
İSKELE	7,287,713.16	2.9	9,005,764.69	2.9	11,653,640.31	2.9%
LAPTA	11,244,592.06	4.5	13,895,463.27	4.4	17,981,008.37	4.5%
LEFKE	10,082,931.17	4.0	12,459,945.16	4.0	16,123,419.00	4.0%
LEFKOŞA	54,933,769.93	21.8	67,884,204.57	21.7	87,843,523.17	22.1%
MAĞUSA	36,333,156.86	14.4	44,898,565.14	14.3	58,099,645.00	14.6%
MEHMETÇİK	3,594,694.87	1.4	4,100,428.68	1.3	6,089,909.14	1.5%
PAŞAKÖY	3,432,745.68	1.4	4,242,002.83	1.4	5,489,236.87	1.4%
SERDARLI	2,324,387.02	0.9	2,872,077.78	0.9	3,716,526.32	0.9%
TATLISU	1,406,452.06	0.6	1,738,017.97	0.6	2,249,030.16	0.6%
VADİLİ	2,303,920.84	0.9	2,847,061.75	0.9	3,684,155.02	0.9%
YENİBOĞAZIÇI	6,036,574.70	2.4	7,459,674.95	2.4	9,652,969.17	2.4%
YENİ ERENKÖY	5,424,335.79	2.1	6,703,102.79	2.1	8,673,949.96	2.2%
TOPLAM	252,423,804.86	100.0	313,126,543.69	100.0	398,364,715.45	100.0%

Kaynak: Devlet Planlama Örgütü

KKTC’nin 2006 Nüfus ve Konut Sayımı’na göre belediye sınırları içerisindeki nüfus 199,218 kişi, kaymakamlıklara bağlı köylerde yaşayan nüfus ise 56,876 kişiydi. 14/2008 sayılı Belediyeler (Değişiklik) Yasası uyarınca kaymakamlıklara bağlı köylerin belediyelere bağlanmasıyla 2006 nüfus dağılımı yeniden düzenlenmiş ve 2008 sonrası

köylerin belediyelere bağlanması sonucu belediye sınırları içerisindeki nüfus %28.5 oranında artarak 256,094 kişiye ulaşmıştır. Bu sayıya belediye sınırları dışında tutulan Pile, Karaman ve Kantara toplam nüfusu olan 555 kişi dahil edilmemiştir (Tablo 5).

Tablo 5 2011 Nüfus Sayımına Göre Belediyelerin İlçe, Bucak ve Mahalle Nüfusları.

İlçe, Bucak, Belediye, Mahalle ve Cinsiyete göre sürekli ikamet eden nüfus, 2011

İlçe, Bucak, Belediye ve Mahalle			Toplam	Cinsiyet		
				Erkek	Kadın	
Genel Toplam			286257	150483	135774	
Lefkoşa	İlçe Toplamı		94824	49838	44986	
	LEFKOŞA MERKEZ	Bucak Toplamı	82929	43628	39301	
		LEFKOŞA	61378	32260	29118	
		ABDİ ÇAVUŞ	568	315	253	
		AKKAVUK	793	458	335	
		ARABAHMET	561	297	264	
		AYDEMET	2314	1147	1167	
		AYYILDIZ	489	271	218	
		ÇAGLAYAN	1307	667	640	
		GÖÇMENKÖY	3003	1551	1452	
		HAYDARPAŞA	155	80	75	
		İBRAHİMPAŞA	566	327	239	
		İPLİKPAZARI	229	163	66	
		KAFESLİ	233	145	88	
		KARAMANZADE	351	168	183	
		KIZILAY	3535	1754	1781	
		KOŞKLÜÇİFTLİK	2939	1465	1474	
		KUMSAL	1855	992	863	
		KÜÇÜK KAYMAKLI	10572	5490	5082	
		MAHMUT PAŞA	314	172	142	
		MARMARA	3081	1570	1511	
		ORTAKÖY	8868	4611	4257	
		SELİMİYE	878	510	368	
		TAŞKINKÖY	3847	2180	1667	
		YENİCAMİ	1663	905	758	
		YENİŞEHİR	3715	1864	1851	
		HAMİTKÖY	5338	2773	2565	
		HASPOLAT	4204	2385	1819	
		AKINCILAR		390	199	191
		AKINCILAR		390	199	191
		ALAYKÖY		3884	2074	1810
		ALAYKÖY		2777	1445	1332
		TÜRKELİ		154	96	58
		YILMAZKÖY		953	533	420
		GÖNYELİ		17277	9095	8182
		GÖNYELİ		11671	6241	5430
		YENİKENT		5374	2725	2649
		KANLIKÖY		232	129	103
		DEĞİRMENLİK	Bucak Toplamı	11895	6210	5685
			DEĞİRMENLİK	11895	6210	5685
			BAHÇELİEVLER	256	126	130
			BASPINAR	321	167	154
			CAMİALTI	327	181	146
			MEHMETÇİK	497	264	233
			SARAY	1393	763	630
			TEPEBAŞI	490	277	213
			BALIKESİR	860	429	431
BEYKÖY	105		42	63		
MİNARELİKÖY	1334		755	579		
ÇİHANGİR	961		475	486		
ÇUKUROVA	208		100	108		
DEMİRHAN	530		267	263		
DİLEKAYA	619		305	314		
DÜZOVA	661		332	329		
ERDEMLİ	169		86	83		
GAZİKÖY	713		357	356		
GÖKHAN	202		117	85		
KALAVAÇ	255		122	133		
KIRIKKALE	390		184	206		
KIRKLAR	384	246	138			
MERİÇ	494	246	248			
YENİCEKÖY	399	201	198			
YİĞİTLER	327	168	159			

İlçe, Bucak, Belediye ve Mahalle		Toplam	Cinsiyet		
			Erkek	Kadın	
Gazimağusa	İlçe Toplam	69741	36742	32999	
	GAZİMAĞUSA MERKEZ	50465	26891	23574	
	Bucak Toplamı	40920	22025	18895	
	GAZİMAĞUSA				
		ANADOLU	1508	790	718
		BAYKAL	2574	1285	1289
		ÇANBOLAT	2460	1193	1267
		ÇANAKKALE	4114	2259	1855
		DUMLUPINAR	2940	1563	1377
		HARİKA	651	340	311
		KAPALI MARAŞ	226	125	101
		KARAKOL	7046	4207	2839
		LALA MUSTAFA PAŞA	1836	916	920
		NAMIK KEMAL	1117	526	591
		PERTEV PAŞA	1026	526	500
		PİVALE PAŞA	1220	610	610
		SAKARYA	7647	4348	3299
		SURİÇİ	1476	725	751
		TUZLA	2645	1394	1251
		ZAFER	2027	1013	1014
		MUTLUYAKA	407	205	202
		İNÖNÜ	2927	1500	1427
		İNÖNÜ	911	456	455
		DÖRTYOL	1349	691	658
		KORKUTELİ	611	320	291
		PİRHAN	56	33	23
		YENİ BOĞAZIÇI	6618	3366	3252
		YENİ BOĞAZIÇI	3347	1712	1635
		MORMENEKŞE	1033	512	521
		AKOVA	704	353	351
		ALANIÇI	860	436	424
		ATLILAR	46	22	24
		MURATAĞA	51	27	24
		SANDALLAR	28	16	12
		YILDIRIM	549	288	261
	AKDOĞAN	Bucak Toplamı	13026	6728	6298
		AKDOĞAN	2471	1284	1187
		AKDOĞAN	2471	1284	1187
		BEYARMUDU	4125	2083	2042
		BEYARMUDU	1196	618	578
		ÇAYÖNÜ	660	341	319
		İNCİRLİ	384	185	199
		KÖPRÜLÜ	192	98	94
		TÜRKMENKÖY	782	388	394
		GÜVERCİNLİK	911	453	458
		PAŞAKÖY	3561	1929	1632
		PAŞAKÖY	1883	1029	854
KURUDERE		403	210	193	
ASLANKÖY		439	235	204	
ULUKIŞLA		836	455	381	
VADİLİ		2390	1177	1213	
VADİLİ		2129	1045	1084	
TURUNÇLU		261	132	129	
PİLE		479	255	224	
PİLE		479	255	224	
GEÇİTKALE		Bucak Toplamı	6250	3123	3127
	GEÇİTKALE	2380	1198	1182	
	GEÇİTKALE	1253	635	618	
	ÇAMLICA	100	50	50	
	ÇINARLI	183	90	93	
	MALLIDAĞ	182	93	89	
	NERGİSLİ	279	148	131	
	SÜTLÜCE	291	143	148	
	YAMAÇKÖY	92	39	53	
	SERDARLI	2411	1178	1233	
	SERDARLI	1055	511	544	
	ERGENEKON	96	54	42	
	GÖNENDERE	389	187	202	
	GÖRNEÇ	507	234	273	
	PINARLI	167	86	81	
	TİRMEN	197	106	91	
	TATLISU	1459	747	712	
	AKTUŇ	671	346	325	
	KÜÇÜKERENKÖY	339	168	171	
	YALI	449	233	216	

İlçe, Bucak, Belediye ve Mahalle		Toplam	Cinsiyet	
			Erkek	Kadın
GİRNE	İlçe Toplam	69163	36718	32445
	GİRNE MERKEZ	64884	34471	30413
	Bucak Toplamı	33207	17712	15495
	GİRNE	4471	2474	1997
	AŞAĞI GİRNE	675	346	329
	AŞAĞI KARAMAN	868	429	439
	DOĞANKÖY	1268	794	474
	EDREMİT	722	390	332
	KARAKUM	3745	1963	1782
	KARAĞLA NOĞLU	16380	8765	7615
	YUKARI GİRNE	468	164	304
	ZEYTİNLİK KESİM	622	296	326
	ZEYTİNLİK KÖY	918	476	442
	BEYLERBEYİ	3070	1615	1455
	OZANKÖY	6597	3541	3056
	ALSANCAK	611	355	256
	ÇAĞLAYAN	4325	2277	2048
	YAYLA	659	316	343
	YEŞİLOVA	72	36	36
	ILGAZ	180	103	77
	MALATYA - İNCESU	750	454	296
	YEŞİLTEPE	5652	3058	2594
	ÇATALKÖY	5110	2756	2354
	ARAPKÖY	542	302	240
	DİKMEN	9120	4870	4250
	AŞAĞI DİKMEN	3553	1919	1634
	YUKARI DİKMEN	416	212	204
	AĞIRDAĞ	745	376	369
	AKÇİÇEK	79	45	34
	BOĞAZKÖY	1943	1116	827
	DAĞYOLU	525	258	267
	GÖÇERİ	228	119	109
	GÜNGÖR	124	68	56
	KÖMÜRCÜ	67	27	40
	PINARBAŞI	483	236	247
	ŞİRİNEVLER	368	201	167
	AŞAĞI TAŞKENT	290	148	142
	YUKARI TAŞKENT	299	145	154
	ESENTEPE	2414	1245	1169
	ESENTEPE	1754	920	834
	BAHÇELİ	388	193	195
	BESPARMAK	30	16	14
	KARAĞAÇ	242	116	126
	LAPTA (GİRNE)	7839	4016	3823
	BAŞPINAR	422	215	207
	SAKARYA	104	54	50
	ADA TEPE	378	186	192
	KARŞIYAKA	2091	1057	1034
	KOCA TEPE	1700	858	842
	TİNAZTEPE	2119	1100	1019
	TÜRK	531	294	237
	YAVUZ	494	252	242
	KARAMAN (YUKARI KARMİ)	55	29	26
	KARAMAN (YUKARI KARMİ)	55	29	26
ÇAMLİBEL	Bucak Toplamı	4279	2247	2032
LAPTA (ÇAMLİBEL)	4279	2247	2032	
TEPEBAŞI	774	417	357	
AKDENİZ	522	276	246	
ALEMDAĞ	86	45	41	
ÇAMLİBEL	872	466	406	
GEÇİTKÖY	220	126	94	
HİSARKÖY	194	89	105	
KARPAŞA	256	150	106	
KAYALAR	234	136	98	
KILIÇARSLAN	194	102	92	
KORUÇAM	309	147	162	
KOZAN	375	175	200	
ÖZHAN	73	38	35	
SADRAZAMKÖY	170	80	90	

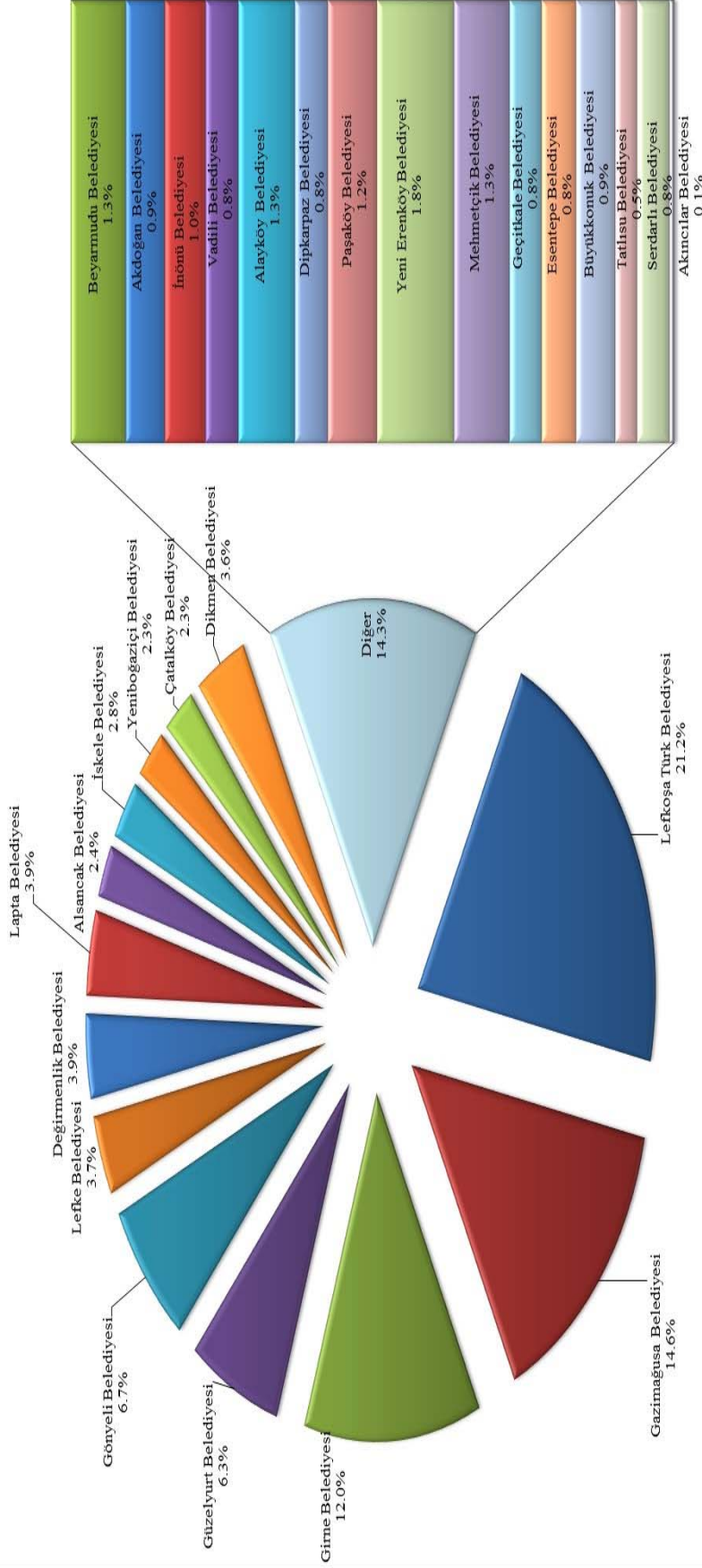
İlçe, Bucak, Belediye ve Mahalle			Toplam	Cinsiyet	
				Erkek	Kadın
Güzelyurt	İlçe Toplam		30037	15661	14376
	GÜZELYURT MERKEZ	Bucak Toplamı	18946	9709	9237
		GÜZELYURT	18946	9709	9237
		LALA MUSTAFA PAŞA	999	500	499
		PİYALE PAŞA	3711	1854	1857
		YAYLA	850	424	426
		AŞAĞI BOSTANCI	1822	872	950
		GÜNEŞKÖY	505	252	253
		İSMET PAŞA	2541	1265	1276
		YUKARI BOSTANCI	1495	788	707
		AKÇAY	1008	511	497
		AYDINKÖY	1164	563	601
		GAYRETKÖY	367	179	188
		KALKANLI	2305	1423	882
		MEVLEVİ	386	207	179
		SERHATKÖY	573	280	293
		ŞAHİNLER	189	89	100
		YUVACIK	214	113	101
	ZÜMRÜTKÖY	817	389	428	
	LEFKE	Bucak Toplamı	11091	5952	5139
		LEFKE	11091	5952	5139
		LEFKE	3009	1600	1409
		BADEMLİKÖY	93	47	46
		BAĞLIKÖY	200	99	101
		CENGİZKÖY	217	106	111
		DENİZLİ	460	238	222
		GEMİKONAĞI	2075	1318	757
		YEDİDALGA	669	329	340
		YEŞİLYURT	1218	637	581
		ÇAMLIKÖY	170	79	91
DOĞANCI		1299	662	637	
GAZİVEREN		1042	518	524	
TAŞPINAR	181	92	89		
YEŞİLIRMAK	458	227	231		

İlçe, Bucak, Belediye ve Mahalle			Toplam	Cinsiyet			
				Erkek	Kadın		
İskele	İlçe Toplam		22492	11524	10968		
	İSKELE MERKEZ	Bucak Toplamı	7906	3967	3939		
		İSKELE	İSKELE	7906	3967	3939	
			İSKELE	1948	973	975	
			BOĞAZ	157	86	71	
			BOĞAZTEPE	312	151	161	
			CEVİZLİ	1110	564	546	
			KALECİK	435	225	210	
			AĞILLAR	188	91	97	
			ALTINOVA	229	115	114	
			ARDAHAN	330	170	160	
			AYGÜN	414	209	205	
			BOĞAZIÇI	514	252	262	
			ERGAZİ	202	94	108	
			KURTULUŞ	106	55	51	
			KUZUCUK	344	183	161	
			ÖTÜKEN	550	267	283	
			SINIRÜSTÜ	186	99	87	
	TOPÇUKÖY	310	150	160			
	TURNALAR	142	75	67			
	YARKÖY	429	208	221			
	MEHMETÇİK	Bucak Toplamı	6610	3580	3030		
		MEHMETÇİK	MEHMETÇİK	3729	2074	1655	
			MEHMETÇİK	1249	633	616	
			PAMUKLU	280	141	139	
			BAFRA	1019	705	314	
			BALALAN	89	43	46	
			ÇAYIROVA	406	210	196	
			KUMYALI	686	342	344	
			BÜYÜKKONUK	BÜYÜKKONUK	2860	1487	1373
				BÜYÜKKONUK	812	435	377
				KAPLICA	389	197	192
				KİLİTKAYA	172	82	90
				MERSİNLİK	158	80	78
				SAZLIKÖY	44	23	21
				TUZLUCA	389	216	173
				YEDİKONUK	860	436	424
				ZEBEKKÖY	36	18	18
	KANTARA	21		19	2		
	YENİ ERENKÖY	Bucak Toplamı	7976	3977	3999		
		YENİ ERENKÖY	YENİ ERENKÖY	5627	2812	2815	
			YENİ ERENKÖY	1774	874	900	
			ADAÇAY	100	51	49	
			AVTEPE	119	56	63	
			BOLTAŞLI	228	118	110	
			DERİNCE	488	250	238	
			ESENKÖY	58	26	32	
GELİNCİK			496	246	250		
KURUOVA			132	58	74		
SİPAHİ			614	295	319		
TAŞLICA			80	40	40		
YEŞİLKÖY			799	411	388		
ZİYAMET			739	387	352		
DİPKARPAZ			DİPKARPAZ	2349	1165	1184	
			ERSİN PAŞA	861	433	428	
			POLAT PAŞA	503	252	251	
	SANCAR PAŞA	652	322	330			
	KALEBURNU	333	158	175			

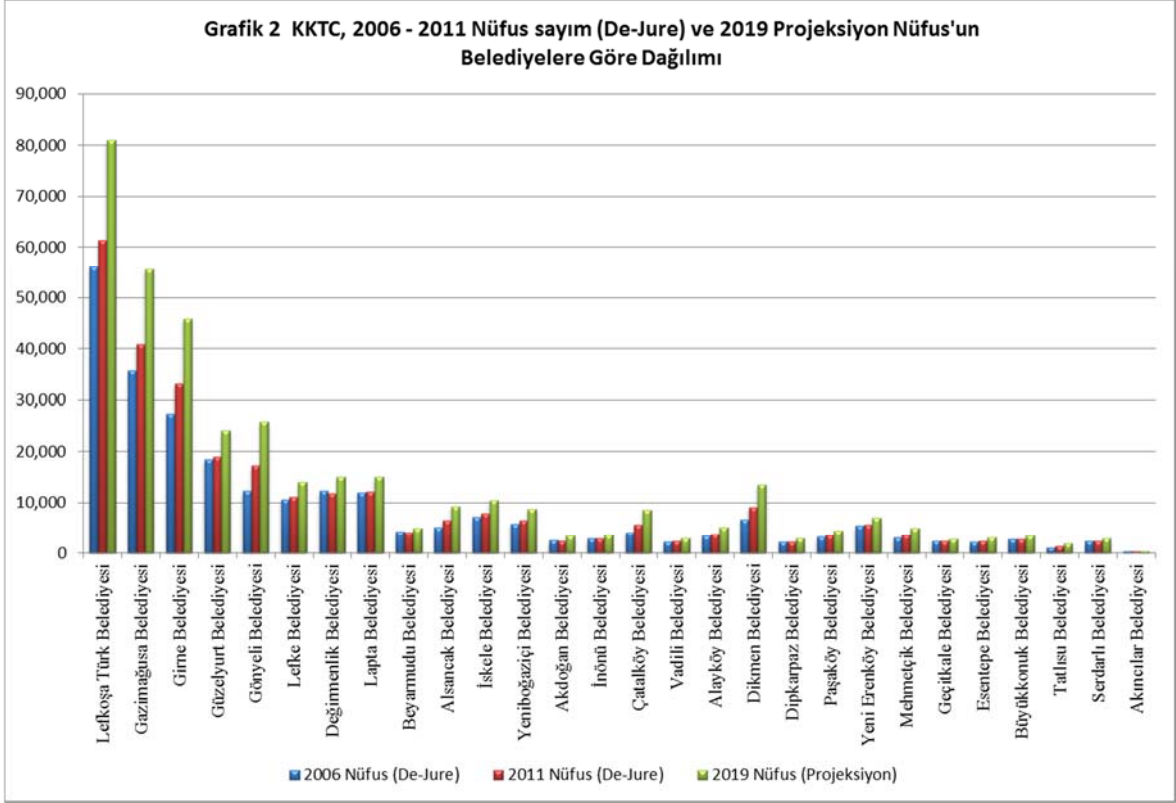
Lapta Belediyesi'nin hem Girne Bucağı hem de Çamlıbel Bucağı'nda mahallesi bulunmasından dolayı iki farklı Bucakta nüfusu bulunmaktadır. Lapta Belediyesi nüfus toplamı her iki bucak nüfusu toplamına eşittir.

Pile, Karaman (Yukarı Karmi) ve Kantara mahalleleri herhangi bir belediyeye bağlı olmadıklarından dolayı nüfusları ayrı olarak verilmiştir.

Grafik 1 KKTC, 2019 Projeksiyon Nüfusun Belediyelere Göre Yüzde Dağılımı



KKTC'nin 2019 projeksiyon nüfusuna göre belediye bölgelerindeki toplam nüfusunun 381,544 olduğu dikkate alınırsa, bu nüfusun %58.1'i ilçe merkezindeki belediyelerde, %41.9'u ise diğ er belediyelerde yaşamakta olduğu gör lmektedir (Grafik 1). Belediye sınırları dışında kalan Pile, Kantara ve Yukarı Karmi'de toplam 686 kişinin yaşadığı öngörülmektedir.



2011 ve 2019 nüfuslarına bakıldığında Gönyeli, Alsancak, Çatalköy ve Dikmen belediyelerinin nüfuslarında %40'dan fazla artış olduğu dikkat çekmektedir. (Tablo 1 ve Grafik 2)

Belediye Organları

1. Belediye Meclisi
2. Belediye Başkanı

Belediye Meclisi: Belediye Meclisi Belediyenin genel karar organıdır. Belediye Meclisi, değiştirilmiş şekliyle 5/1976 sayılı Seçim ve Halkoylaması Yasası kurallarının öngördüğü esaslara göre halk tarafından dört yılda bir yapılan seçimde seçilen üyelerden oluşur.

Belediye Başkanı: Belediye Başkanı, Belediyenin yürütme organı ve Belediye tüzel kişiliğinin temsilcisidir. Belediye Başkanı, Belediye Meclisinin Başkanıdır. Oylamada eşitlik halinde ikinci oy hakkı vardır. Belediye Başkanı değiştirilmiş şekliyle 5/1976 sayılı Seçim ve Halkoylaması Yasası kurallarına uygun olarak dört yılda bir yapılan seçimle belirlenir.

Belediyelerin Gelirleri ve Yıllar itibarıyla Gelişmeler (2009-2019)

Değiştirilmiş şekliyle, 51/1995 sayılı Belediyeler Yasası, belediyelerin gelirlerine ilişkin genel kuralları 77'inci madde düzenlemiştir.

Belediyeler, kaynakların tahsis ve kullanımında, verimlilik ve maliyetin geri dönüşü esaslarını dikkate alırlar. Belde halkına götürülen sosyal amaçlı hizmetler dışındaki her türlü hizmetin bedeli, hizmetlerden yararlandırılan kullanıcılardan uygun bir şekilde tahsil edilir.

Kalkınma plan ve programlarında belediyeler için öngörülen hedeflere ulaşılmasını gerçekleştirmek, belediyeleri teşvik etmek ve değişik sosyal ve ekonomik kalkınma düzeyinde bulunan belediyeler arasında hizmet dengesini sağlamak amacıyla, belediyelere mali yardım yapılır.

Belediye Gelirleri :

Değiştirilmiş şekliyle 51/1995 sayılı Belediyeler Yasası, belediyelerin gelirlerini 77'inci maddesinde düzenlemiştir. Buna göre belediyelerin gelirleri:

1. Belediyeler Yasası ve diğer yasalarla belediyelere vergi, resim, harç, ücret ve benzeri adlarla sağlanmış olan gelirler;
2. Mahalli gelirlerinden ayrılan pay;
3. Belediyenin kamu hizmeti alanında faaliyet gösteren kurum, işletme ve döner sermayeli kuruluşlarının net gelirleri;
4. Belediyelerin hukuksal alandaki girişim ve uğraşları karşılığında sağlayacakları gelirler;
5. Devlet ve kamu kuruluşlarının koşullu veya koşulsuz yardımları;
6. Her türlü koşullu ve koşulsuz bağışlar ile alınan kredi borçlanmalar;
7. Belediye taşınır ve taşınmaz malların kira, satış ve başka surette değerlendirilmesinden doğan gelirler;
8. Bir yasa ile düzenlenen ve Belediye sınırları içerisindeki taşınmaz mallar için ödenen taşınmaz mal vergisi (Emlak Vergisi);
9. Para ve vergi cezaları;
10. Diğer gelirler

Belediyelerin Giderleri:

Deđiştirilmiř řekliyle, 51/1995 sayılı Belediyeler Yasası, belediyelerin giderlerini 109'uncu maddesinde düzenlemiřtir. Buna göre belediyelerin giderleri:

1. Belediyece görev ve hizmetleri karřılamak için yapılan harcamalar;
2. Belediye adına gördürülen bir hizmet veya alınan bir mal veya yüklenilen ve kabul edilen iřler karřılıđında belediye hesabına gerçekteřen borçlar;
3. Belediye genel idaresinin gerektirdiđi yönetim ve personel giderleri;
4. Yasa, karar, plan, anlařma ve sözleşmelere dayanan harcamalar;
5. Kendi girişimlerine verecekleri sermaye ve yapacakları yardımlarla ortaklıklara veya birliklere katılma payları ve bařka kurum ve teşekküllere yapacakları mali ve ekonomik transfer yardımları;
6. Temsil, ađırlama ve tören giderleri.

Tablo 6 Yıllara Göre Belediyelerin Gerçekleşen Gelir ve Gider Dağılımı (2009 – 2019)

YILLARA GÖRE BELEDİYELERİN GERÇEKLEŞEN GELİR ve GİDER DAĞILIMI (2009 - 2019)											
AÇIKLAMA	2009	2010	2011	2012	2013	2014	2015	2016	2017	2018	2019
Vergi Gelirleri	55,872.6	59,275.6	68,016.1	68,423.9	71,613.4	77,541.5	84,076.8	97,827.5	114,978.7	143,435.3	169,340.8
Vergi Dışı Gelirler	56,687.0	59,058.7	68,859.9	67,051.6	79,621.0	87,102.8	92,505.1	109,184.8	174,166.5	201,894.1	232,238.4
Sermaye Gelirleri	369.0	357.0	729.3	125.5	49.0	14.1	294.0	147.3	166.4	182.5	01.3
Alınan Bağış Yardım ve Krediler	142,361.9	168,380.8	181,103.6	167,708.1	202,204.5	230,656.4	207,318.3	280,082.3	327,726.3	372,201.1	436,853.2
Kdv	397.8	275.8	817.6	2,186.9	1,883.1	2,067.1	2,550.1	4,068.1	1,871.0	2,529.2	1,776.6
Döner Sermaye Gelirleri	0.0	0.0	0.0	0.0	0.0	0.0	0.0	0.0	0.0	0.0	0.0
Depozito	245.8	-637.0	-76.5	-690.4	-766.8	-679.2	-959.9	267.3	940.5	-798.5	2,303.7
Over-Draft	8,121.0	8,485.8	0.0	0.0	-875.2	6,448.8	1,475.8	-1,110.0	0.0	0.0	0.0
Bankada	1,381.3	5,066.1	11,647.6	13,325.6	13,118.5	10,053.1	-7,042.0	-5,786.8	13,169.6	17,157.8	5,672.1
Kasada	298.4	283.1	774.0	646.6	1,138.8	681.8	13,506.9	348.2	263.2	426.1	244.7
Diğer	673.2	4,662.0	2,420.3	10,889.6	4,662.7	2,962.4	3,287.9	2,460.0	2,169.4	19,794.4	16,358.6
Emanet ve Geçici Hesaplar	3,403.1	1,762.7	351.7	986.5	3,915.2	683.2	2,080.9	245.3	2,828.0	299.8	1,283.8
Genel Toplam	269,811.0	307,510.7	334,643.6	330,653.8	376,564.1	417,532.0	399,093.8	487,734.1	638,279.7	757,121.7	866,073.2
Personel Giderleri	114,060.2	121,610.6	137,166.0	128,238.7	150,631.1	179,414.3	191,516.3	219,945.0	252,062.1	301,761.2	389,589.1
Sosyal Güv. Kurumlarına Bel.PrİM Giderleri	13,085.3	15,021.8	13,102.0	12,011.0	11,711.3	12,966.7	17,030.2	32,211.7	36,828.1	39,988.6	51,430.2
Mal ve Hizmet Alımları	40,898.3	51,183.9	57,010.0	56,486.6	64,479.6	74,953.2	80,711.5	89,657.6	172,545.7	231,151.5	266,382.9
Faiz Giderleri	2,241.9	3,074.6	3,416.3	4,052.5	3,331.5	3,297.0	5,754.9	4,980.5	3,538.7	4,685.6	9,811.9
Cari Transferler	6,840.8	9,517.6	9,717.6	6,301.3	5,942.5	6,947.4	8,821.5	10,806.6	16,102.4	19,620.2	25,415.9
Sermaye Giderleri	53,035.4	64,444.7	57,662.5	57,522.1	61,659.1	82,278.2	69,403.6	75,120.7	88,134.3	105,803.8	71,324.6
Sermaye Transferleri	1,601.9	3,349.9	612.5	437.8	589.3	904.8	826.9	1,055.9	2,089.1	3,257.9	3,211.1
Diğer Ödenekler	25,484.6	30,842.8	32,914.0	30,779.7	54,747.8	40,058.9	18,519.6	26,428.5	28,707.6	26,504.3	25,039.6
Bankada	11,057.5	6,622.4	12,723.0	22,989.5	16,223.7	7,926.9	-1,049.9	9,500.8	16,599.2	13,436.4	10,436.8
Depozito	-640.4	-720.9	-852.5	-988.0	-938.4	-959.9	-986.4	-1,051.4	-1,030.6	-1,164.3	163.8
Diğer	09.5	154.1	6,139.6	5,535.5	1,593.0	-395.6	447.0	8,355.6	12,128.9	160.9	-2,893.6
Döner Sermaye Giderleri	0.0	0.0	0.0	0.0	0.0	0.0	0.0	0.0	0.0	0.0	0.0
Emanet ve Geçici Hesaplar	264.8	47.5	493.9	704.3	82.4	2,864.3	258.8	1,840.8	45.3	2,165.2	609.0
Kasada	350.1	932.7	1,023.6	1,214.8	1,046.1	941.7	743.1	-216.8	724.8	1,503.0	142.8
Kdv Ödemeleri	1,521.3	1,428.9	3,515.1	5,368.0	5,465.1	6,334.0	7,096.6	9,098.7	9,804.2	8,247.4	15,409.0
Genel Toplam	269,811.0	307,510.7	334,643.6	330,653.8	376,564.1	417,532.0	399,093.8	487,734.1	638,279.7	757,121.7	866,073.2
GSYİH	5,376,318.9	5,614,136.9	6,508,996.3	6,955,084.7	7,606,898.6	8,858,586.6	10,222,456.0	11,601,228.5	14,544,824.3	18,324,165.3	21,395,352.3
Toplam Giderler / GSYİH (%)	5.02	5.48	5.14	4.75	4.95	4.71	3.90	4.20	4.39	4.13	4.05

Kaynak : Devlet Planlama Örgütü

Belediyelerin Gelir Analizleri :

Belediyelerin 2017 – 2019 yılı gelirleri Tablo 7’de görülmektedir.

Tablo 7 Belediyelerin Gelirleri
(2017 - 2019)

Yıllar	2017	2018	2019	(₺) Değişme (%) (2019/2018)
I. Devlet Katkısı	252,423,804.86	313,126,543.69	398,364,715.45	27.2
Pay (%)	39.5	41.4	46.0	-
II. Özkaynaklar	347,951,115.40	380,435,284.17	425,069,030.49	11.7
Pay (%)	54.5	50.2	49.1	-
III. Borçlanma	16,663,082.57	24,151,153.43	15,000,000.00	-37.9
Pay (%)	2.6	3.2	1.7	-
IV. Diğer Gelirler	21,241,649.26	39,408,726.11	27,639,440.06	-29.9
Pay (%)	3.3	5.2	3.2	-
Toplam	638,279,652.09	757,121,707.40	866,073,186.00	14.4

Kaynak: Devlet Planlama Örgütü

2019 yılında 2018 yılına göre borçlanmada -37,9%’luk gerileme görülmektedir. Borçlanma kalemi, cari yıl içinde alınan kredileri kapsamaktadır. Bundan dolayı bakiye borçlar dahil edilmemektedir.

Her yıl Devlet Bütçesinde öngörülen mahalli gelirlerin %9.25 (2015 yılına kadar %8.5'lik) oranındaki kısmı belediyelere nüfus oranları dikkate alınarak dağıtılmaktadır. (Tablo 8-A).

Tablo 8-A Belediyelere Yapılan Devlet Katkısının Mahalli Gelirler İçindeki Payı (2017 - 2019)

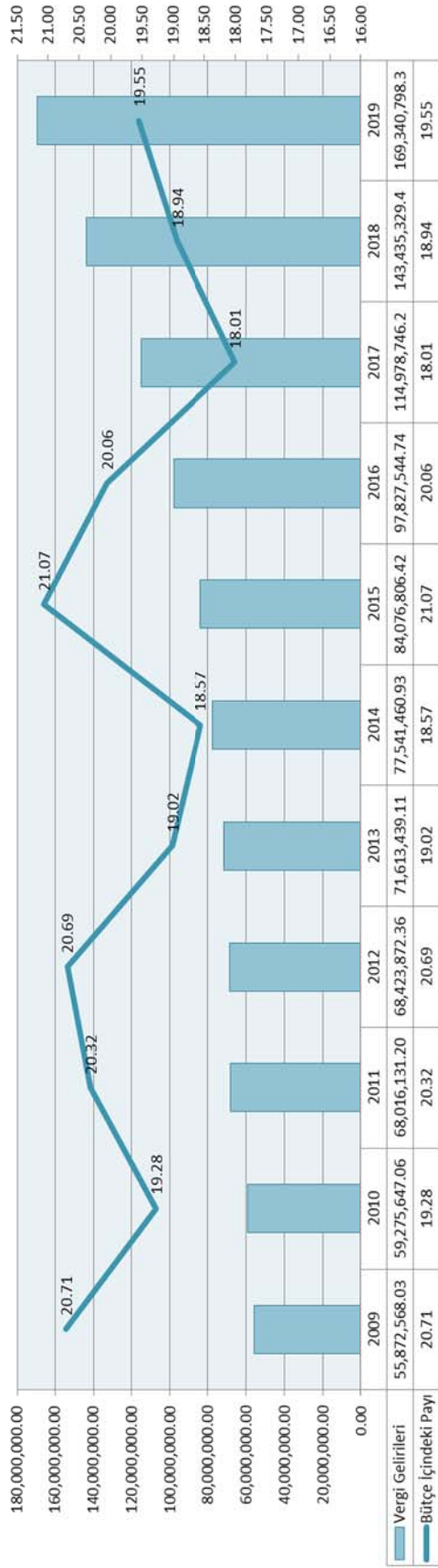
Yıllar	2017	2018	2019
Öngörülen Mahalli Gelirler	2,821,694,000.0	3,599,418,000.0	4,721,672,000.00
Öngörülen Devlet Katkısı (Bütçe)	261,006,700.0	322,538,100.0	417,370,800.00
Gerçekleşen Mahalli Gelirler	3,386,431,712.8	4,258,654,345.1	5,933,174,413.98
Gerçekleşen Devlet Katkısı (Bütçe)	263,699,312.7	323,601,570.3	417,440,730.01
Gerçekleşen Devlet Katkısı (Belediye)	252,423,804.9	313,126,543.7	398,364,715.45
Devlet Katkısının Öngörülen Mahalli Gelirler İçindeki Payı (%)	9.25	9.25	9.25
Gerçekleşen Devlet Katkısı (Bütçe)			
Gerçekleşen Mahalli Gelirler içindeki payı (%)	7.79	7.60	7.04

Belediyelere,devlet bütçesinde öngörülen mahalli gelirlerden, 51/1995 sayılı Belediyeler yasasında belirlenen oranlar kadar Devlet katkısı yapılmaktadır.
Kaynak: Devlet Planlama Örgütü

Tablo 8-B Belediyelerin Taşınmaz Mal Vergi Gelirleri (2017-2019)			
BELEDİYE	2017	2018	2019
AKDOĞAN	72,843.99 TL	76,722.14 TL	157,016.30 TL
AKINCILAR	9,143.01 TL	10,539.49 TL	15,184.86 TL
ALAYKÖY	271,026.62 TL	261,407.52 TL	374,708.99 TL
ALSANCAK	809,799.86 TL	733,296.04 TL	910,601.38 TL
BEYARMUDU	134,313.24 TL	135,445.17 TL	178,824.19 TL
BÜYÜKKONUK	304,751.21 TL	249,642.59 TL	319,835.28 TL
ÇATALKÖY	934,870.80 TL	1,058,053.87 TL	1,233,522.26 TL
DEĞİRMENLİK	543,672.70 TL	566,141.98 TL	1,171,872.46 TL
DİKMEN	585,816.82 TL	611,289.29 TL	801,517.22 TL
DİPKARPAZ	87,196.37 TL	93,039.07 TL	143,160.98 TL
ESENTEPE	492,399.20 TL	580,358.59 TL	587,679.92 TL
GEÇİTKALE	124,103.37 TL	133,080.80 TL	142,348.22 TL
GİRNE	3,049,068.79 TL	3,168,524.42 TL	4,120,460.79 TL
GÖNYELİ	1,813,387.64 TL	1,820,621.07 TL	2,535,606.13 TL
GÜZELYURT	927,290.88 TL	973,813.42 TL	1,156,529.75 TL
İNÖNÜ	56,159.52 TL	72,918.99 TL	80,725.47 TL
İSKELE	912,319.01 TL	920,745.24 TL	1,298,444.41 TL
LAPTA	1,362,782.69 TL	1,221,905.52 TL	1,570,673.78 TL
LEFKE	636,840.75 TL	596,358.70 TL	782,341.91 TL
LEFKOŞA	5,141,272.97 TL	5,361,948.85 TL	6,924,283.49 TL
MAĞUSA	2,479,089.92 TL	2,464,432.83 TL	2,656,838.00 TL
MEHMETÇİK	364,995.91 TL	409,117.30 TL	565,650.20 TL
PAŞAKÖY	44,162.94 TL	45,475.14 TL	60,729.41 TL
SERDARLI	112,107.32 TL	110,652.16 TL	141,044.42 TL
TATLISU	331,741.49 TL	302,685.22 TL	412,862.67 TL
VADİLİ	83,367.28 TL	90,260.78 TL	88,344.80 TL
YENİBOĞAZIÇI	926,196.06 TL	763,114.27 TL	1,027,644.61 TL
YENİERENKÖY	326,675.59 TL	355,415.81 TL	729,595.54 TL
TOPLAM	22,937,395.95 TL	23,187,006.27 TL	30,188,047.44 TL
Kaynak: Devlet Planlama Örgütü			

Belediyelerin 2017-2019 yılları arası en büyük gelir kalemlerinden biri olan taşınmaz mal vergi gelirleri Tablo 8-B de görülmektedir.

Grafik 3 Belediyelerin Yıllar İtibarı İle Kesinleşen Vergi Gelirleri ve Bütçe İçindeki Payı



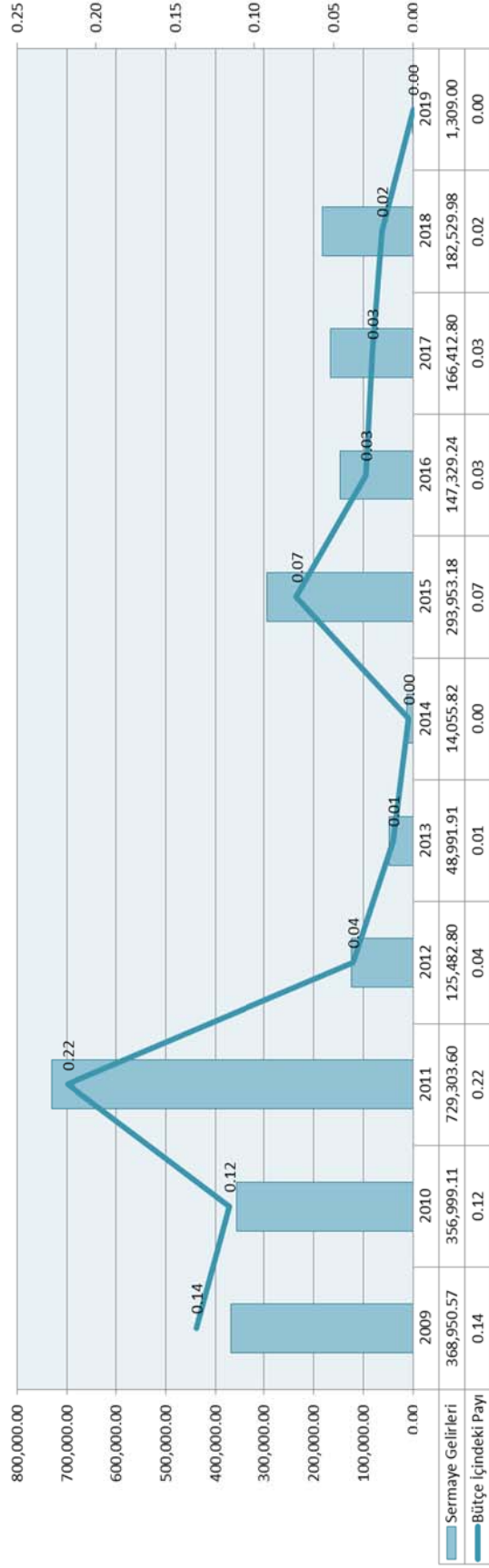
Belediyelerin 2009-2019 yılları arası kesinleşen vergi gelirlerinin sürekli olarak arttığı görülmektedir. 2009 yılında 55,872,568.03 TL olan vergi gelirleri, 2019 yılında 169,340,798.3TL olarak gerçekleşmiştir. 2009 yılında vergi gelirlerinin bütçe içerisindeki payı %20.71 iken 2019 yılındaki payı %19.55 olarak belirlenmiştir. Vergi gelirlerinin bütçe içerisindeki en düşük payı %18.01 ile 2017 yılında gerçekleşmişti.(Grafik 3).

Grafik 4 Belediyelerin Yıllar İtibarı İle Kesinleşen Vergi Dışı Gelirleri ve Bütçe İçindeki Payı



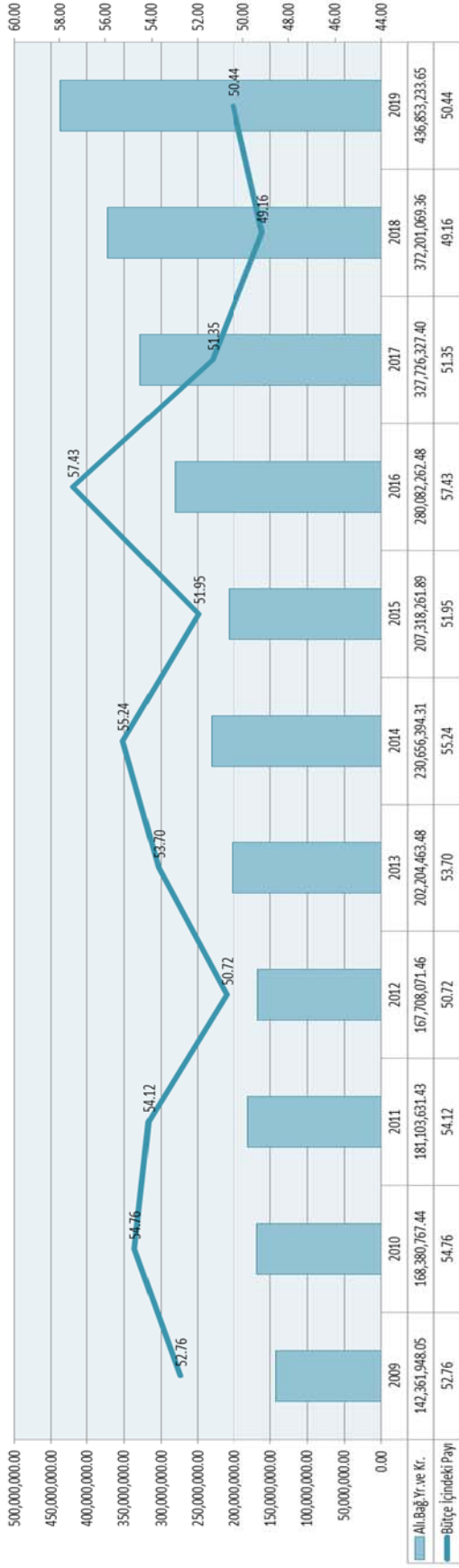
Belediyelerin 2009-2019 yılları arası kesinleşen vergi dışı gelirlerinin 2012 yılı hariç sürekli olarak arttığı görülmektedir.2009 yılında 56,687,038.90TLolan vergi dışı gelirler, 2011 yılında 68,859,876.1 TLolarak gerçekleşmiştir. 2012 yılında ise gerileme yaşanmış ve 67,051,634.0 TL'ye inmiştir. 2013 ve 2019 yıllarında yine yükselişe geçerek 232,238,404.99TLseviyesine ulaşmıştır. Vergi dışı gelirlerin bütçe içerisindeki payına bakıldığında yıllar itibarı ile bir düşüş yaşandığı görülmektedir. 2009 yılında %21.01 olan payı, 2010 yılında %19.21 ile en düşük seviyede gerçekleşmiştir. 2011 ve 2014 yılları arasında ise stabil olarak ortalama %20.71 dolaylarında seyrettiği görülmektedir.2019 yılında ise yine yükselişe geçerek %26.82 seviyesine ulaşmıştır. (Grafik 4).

Grafik 5 Belediyelerin Yıllar İtibarı İle Kesinleşen Sermaye Gelirleri ve Bütçe İçindeki Payı



Belediyelerin 2009-2019 yılları arası kesinleşen sermaye gelirlerine bakıldığında özellikle 2011 yılında gerçekleşen gelir ve bütçe içerisindeki pay en üst seviyede olduğu görülmektedir. (Grafik 5).

Grafik 6 Belediyelerin Yıllar İtibarı İle Kesinleşen Alınan Bağış Yardımlar ve Krediler Gelirleri ve Bütçe İçindeki Payı



Belediyelerin 2009-2019 yılları arası kesinleşen devlet katkısı, bağış, yardım ve kredi gelirlerine bakıldığında yıllar itibarı ile 2011 yılına kadar sürekli bir artış olduğu görülmektedir.2009 yılında 142,361,948.05TL olan gelirler 2011 yılında 181,103,631.4 TL olarak gerçekleşmiştir. 2012 yılında ise 167,708,071.4 TL'ye gerilemiştir.2013 ve 2014 yıllarında ise tekrar yükselerek 230,656,394.31 TL'ye ulaşmıştır.2015 yılında gerilediği, 2016 ve 2019 yıllarında ise yükselişe geçerek 436,853,233.65TL seviyesine ulaşmıştır. Alınan bağış, yardım ve kredilerin bütçe içerisindeki payına bakıldığında, özellikle 2018 yılında %49.16 ile en düşük seviyede gerçekleştiği görülmektedir. Yıllar itibarı ile alınan bağış yardımlar ve kredilerin bütçe içerisindeki ortalama payı %52,87 civarında olup bu oran belediyelerin bağımlılık oranını göstermektedir.(Grafik 6)

Belediyelerin Gider Analizleri :

Belediyelerin 2017 yılındaki personel giderlerinin toplam giderler içindeki payı %45.3' iken, 2018 yılında bu oran azalarak %45.1'e gerilemiş, 2019 yılında tekrar yükselerek 50.9 seviyesine ulaşmıştır. Vergi gelirleri, vergi dışı gelirler, sermaye gelirleri ve yardımların toplamı öz kaynak gelirlerini oluşturmaktadır. Bu öz kaynak gelirlerinin içerisinde, yardımlar kaleminin içinde bulunan Devlet katkısı kalemi dahil edilmemiştir. 2017 yılında %83.0 olan Personel giderlerinin öz kaynak gelirlerine oranı 2018 yılında artarak %89.8'e 2019 yılında ise 103.8'e ulaştığı görülmektedir (Tablo 9).

Tablo - 9 Belediyelerin Giderleri
(2017 - 2019)

(₺)

Yıllar	2017	2018	2019	Değişme (%) (2019/2018)
Personel Giderleri	288,890,208.51	341,749,736.51	441,019,321.98	29.0
Pay (%)	45.3	45.1	50.9	-
Mal ve Hizmet Alımları	172,545,665.72	231,151,513.95	266,382,855.79	15.2
Pay (%)	27.0	30.5	30.8	-
Yatırımlar	88,134,278.33	105,803,833.82	71,324,593.98	-32.6
Pay (%)	13.8	14.0	8.2	-
Transferler ve Borç Ödemeleri	50,381,697.81	54,015,002.92	63,443,927.45	17.5
Pay (%)	7.9	7.1	7.3	-
Diğer Giderler	38,327,801.72	24,401,620.20	23,902,486.80	-2.0
	6.0	3.2	2.8	-
Toplam	638,279,652.09	757,121,707.40	866,073,186.00	14.4
Özkaynak Gelirleri	347,951,115.40	380,435,284.17	425,069,030.49 TL	
Personel Giderleri / Özkaynak Gelirleri	83.0%	89.8%	103.75%	

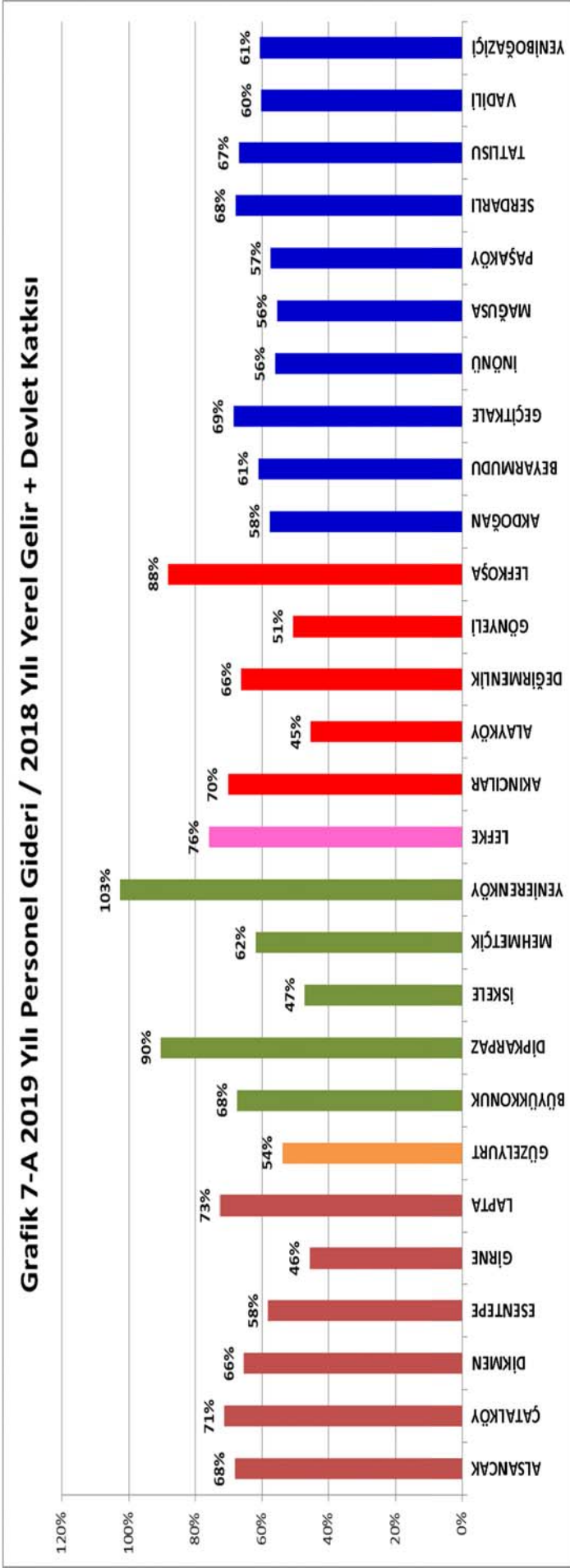
Kaynak: Devlet Planlama Örgütü

Tablo 9-B 2019 Yılı Personel Giderlerinin 2018 Yılı Yerel Gelir + Devlet Katkısına Oranı

İlçe	Belediye	Projeksiyon Nüfus 2019	Yerel Gelirler 2018					Devlet Katkısı 2018	Toplam Yerel Gelirler + Devlet Katkısı 2018	Personel Gideri 2019	Sos. Gıv. Kurum.Bel. Prim Gideri 2019	Toplam Personel Gideri 2019	Toplam Personel Gideri/ Toplam Yerel Gelir + Devlet Katkısı 2019	Olmaması Gereken Yasal Oran
			Vergi Geliri	Vergi Dışı Geliri	Sermaye Geliri	Yardımlar	Devlet Katkısı 2018							
GİRNE	ALSANCAK	9.331	5.536.470,32	4.885.112,91	12.465,47	1.343.224,44	7.281.100,84	19.058.373,98	11.406.957,69	1.584.741,08	12.991.698,77	68%	50	
	CATALKÖY	8.606	5.600.940,07	4.882.552,95	0,00	900.849,50	6.732.884,08	18.117.226,60	11.460.862,83	1.457.560,71	12.918.423,54	71%	50	
	DİKMEN	13.615	2.823.876,56	4.833.401,45	0,00	1.267.113,81	10.392.776,03	19.317.167,85	11.256.162,38	1.398.516,50	12.654.678,88	66%	50	
	ESENTEPE	3.098	1.689.006,06	2.325.667,17	0,00	1.271.316,82	2.875.651,48	8.161.641,53	4.116.645,80	632.510,40	4.749.156,20	58%	55	
	GİRNE	45.881	26.052.489,73	28.502.373,39	0,00	417.774,33	28.551.819,74	83.524.457,19	34.169.287,03	3.896.518,74	38.065.805,77	46%	50	
GİRNE İLÇE TOPLAM	LAPTA	15.084	4.285.317,28	5.901.235,79	0,00	1.148.289,56	13.895.463,27	25.230.305,90	16.159.540,84	2.158.317,38	18.317.858,22	73%	50	
		95.615	45.988.100,02	51.330.343,66	12.465,47	6.348.568,46	69.729.695,44	173.409.173,05	88.569.456,57	11.128.164,81	99.697.621,38	57%		
GÜZELYURT		24.070	3.527.591,12	7.469.501,02	50.000,00	0,00	21.356.247,90	32.403.340,04	15.842.704,67	1.602.810,13	17.445.514,80	54%	50	
İSKELE	BÜYÜKONUK	3.549	522.789,32	1.547.502,79	0,00	530.269,52	3.431.960,22	6.032.521,85	3.160.034,05	913.533,48	4.073.567,53	68%	55	
	DİPKARPAZ	2.960	301.510,06	818.781,55	0,00	0,00	2.798.220,88	3.918.512,49	3.097.378,10	442.387,22	3.539.765,32	90%	55	
	İSKELE	10.497	7.857.116,73	19.698.112,18	0,00	0,00	9.005.764,69	36.560.993,60	15.282.348,08	1.938.447,22	17.220.795,30	47%	50	
	MİHMETÇİK	5.032	2.029.876,32	5.020.138,84	51.555,31	454.969,82	4.100.428,68	11.656.968,97	6.335.821,08	886.291,10	7.222.112,18	62%	55	
	YENİERENKÖY	6.984	1.154.496,03	2.004.171,32	0,00	25.200,00	6.703.102,79	9.886.970,14	8.725.581,68	1.424.911,34	10.150.493,02	103%	50	
İSKELE İLÇE TOPLAM		29.022	11.865.788,46	29.088.706,68	51.555,31	1.010.499,34	26.039.477,26	68.055.967,05	36.601.162,99	5.605.570,36	42.206.733,35	62%		
LEFKE		14.126	2.480.330,77	3.451.591,63	0,00	0,00	12.459.945,16	18.391.867,56	12.444.462,74	1.517.072,42	13.961.535,16	76%	50	
LEFKOŞA	AKINCIILAR	426	68.065,82	95.267,97	0,00	0,00	464.583,34	627.917,13	407.308,07	33.541,08	440.849,15	70%	55	
	ALAYKÖY	5.140	1.771.769,75	3.706.656,41	0,00	1.570.329,08	4.626.773,19	11.675.528,43	4.753.379,19	529.058,57	5.282.437,76	45%	55	
	DEĞİRMENLİK	15.054	10.933.688,11	8.630.271,77	53.000,00	0,00	13.620.618,80	33.237.578,68	19.537.355,67	2.499.791,64	22.037.147,31	66%	50	
	GÖNYELİ	25.772	10.318.931,64	13.899.916,70	0,00	4.469,50	18.960.264,83	43.183.582,67	19.548.937,23	2.294.515,16	21.843.452,39	51%	50	
	LEFKOŞA	81.012	31.523.479,46	45.166.990,27	0,00	4.400.000,00	67.884.204,57	148.974.674,30	115.737.490,87	15.564.696,87	131.302.187,74	88%	50	
LEFKOŞA İLÇE TOPLAM		127.404	54.615.934,78	71.499.103,12	53.000,00	5.974.798,58	105.556.444,73	237.699.281,21	159.984.471,03	20.921.603,32	180.906.074,35	76%		
MAĞUSA	AKDOĞAN	2.954	344.512,09	1.539.771,94	0,00	1.512.874,70	2.120.961,53	5.518.120,26	2.426.131,59	755.386,74	3.181.518,33	58%	55	
	BEYARMUDU	4.951	862.733,03	1.135.272,26	0,00	170.486,21	5.484.465,35	8.452.956,85	4.551.604,65	619.345,36	5.170.950,01	61%	55	
	GEÇİTKALE	2.871	425.368,51	1.436.148,15	0,00	97.930,00	2.835.149,33	4.714.595,99	2.839.243,78	394.550,85	3.233.794,63	69%	55	
	İNÖNÜ	3.642	286.095,03	1.402.201,61	0,00	0,00	3.486.756,57	5.175.053,21	2.334.196,96	570.525,20	2.904.722,16	56%	55	
	MAĞUSA	55.648	17.818.210,39	23.660.902,82	0,00	1.232.501,00	44.898.565,14	87.610.179,35	43.237.105,58	5.390.404,52	48.627.510,10	56%	50	
MAĞUSA	PAŞAKÖY	4.493	178.842,34	1.768.705,20	0,00	895.358,97	4.242.002,83	7.084.909,34	3.301.003,96	764.049,30	4.065.053,26	57%	55	
	SERDARLI	2.954	408.452,30	877.584,29	0,00	1.116.791,72	2.872.077,78	5.274.906,09	3.194.864,23	392.327,71	3.587.191,94	68%	55	
	TATLISU	2.005	684.162,60	1.719.773,23	0,00	684.000,00	1.738.017,97	4.825.953,80	2.919.172,54	312.265,00	3.231.437,54	67%	55	
	VADİLİ	2.665	394.539,28	912.672,06	15.509,20	0,00	2.847.061,75	4.169.782,29	2.290.364,16	222.316,89	2.512.678,05	60%	55	
	YENİBOĞAZCI	8.824	3.554.668,75	4.601.774,81	0,00	1.350.000,00	7.459.674,95	16.966.118,51	9.053.167,22	1.233.819,70	10.286.986,92	61%	50	
MAĞUSA İLÇE TOPLAM		91.307	24.957.584,32	39.054.806,37	15.509,20	7.779.942,60	77.984.733,20	149.792.575,69	76.146.851,67	10.654.991,27	86.801.842,94	58%		
GENEL TOPLAM		381.544	143.485.329,47	201.894.052,48	182.529,98	21.113.748,98	313.126.543,69	679.752.204,60	389.589.109,67	51.430.212,31	441.019.321,98	65%		

Kaynak: Devlet Planlama Örgütü

Yasal statüye uygun belediyeler.

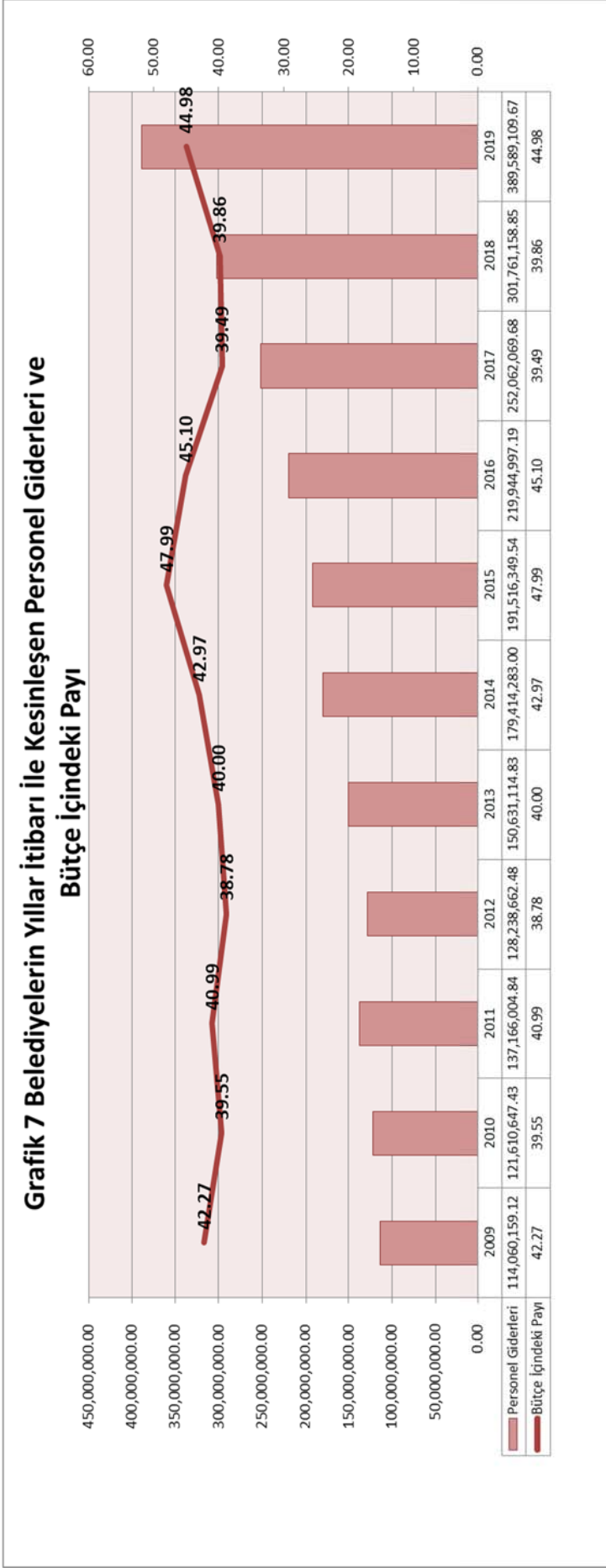


Belediyeler yasasının 109. Maddesinin (3) Fıkrası :

Belediye genel idaresinin gerektirdiği yönetim ve personel giderleri;

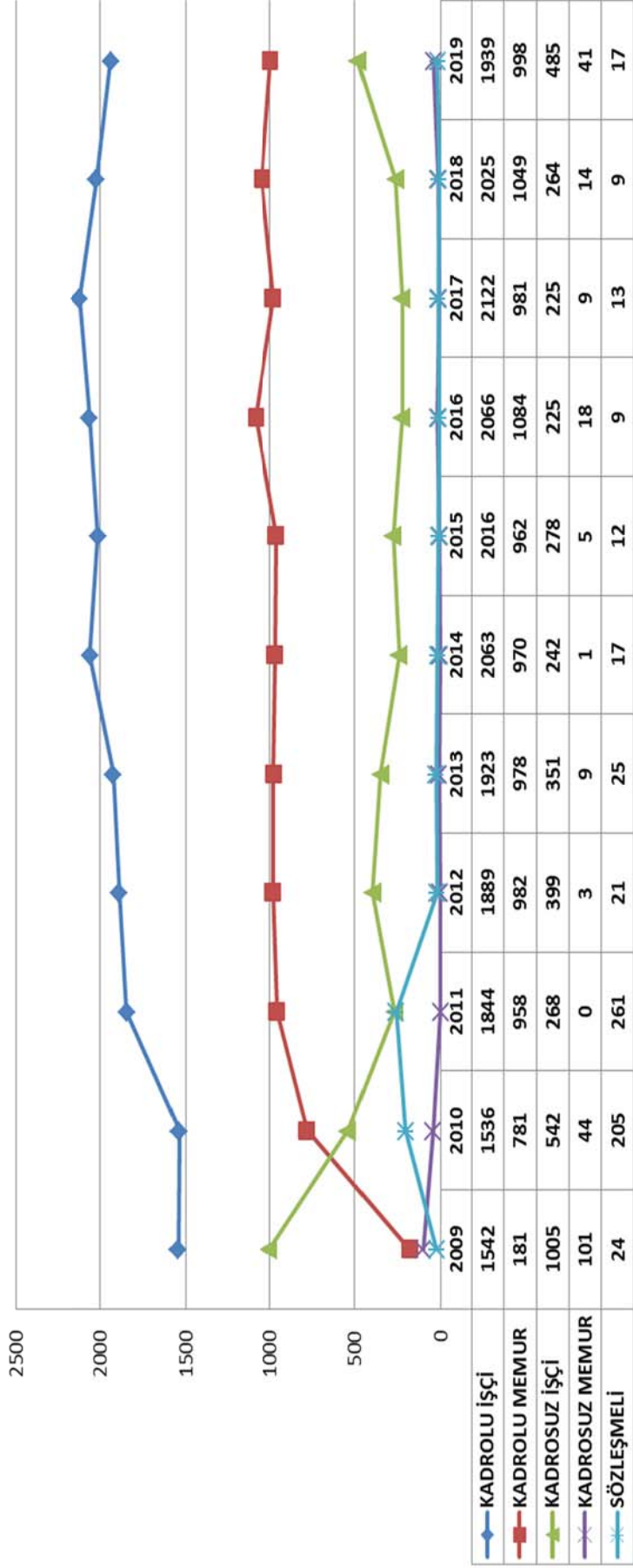
Ancak her hal ve koşulda, nüfusu 6000'in üzerinde olan Belediyelerin personel giderleri bir önceki yıl yerel gelir ve Devlet katkısı toplamının %50'sini, nüfusu 6000'in altında olanlar için ise bir önceki yıl yerel gelir ve devlet katkısı toplamının %55'ini aşamaz. Bu oranlar altında oranlar sağlanana kadar yeni istihdam yapılamaz.

Tablo 9-B ve Grafik 7-A da da görüleceği gibi, yasa gereği nüfus yapısına göre %50 ve %55'in üzerinde olmaması gereken oranın birçok belediyede çok üzerinde olduğu görülmektedir. Gime, İskele ve Alayköy dışındaki tüm belediyelerin personel giderleri bir önceki yıl yerel gelir ve Devlet katkısı toplamına olan yasal oranın üzerinde olduğu saptanmıştır.



Belediyelerin 2009-2019 yılları arası kesinleşen personel giderlerine bakıldığında 2009 yılında 114,060,156.12 TL olan personel giderleri, 2011 yılına kadar sürekli olarak artış göstermiş ve 2011 yılında 137,166,004.84 TL'ye ulaşmıştır. 2012 yılında ise, 128,238,662.48 TL'ye gerilemiştir. 2013 yılından 2019 yılına kadar tekrar yükselişe geçerek 389,589,109.67 TL'ye ulaşmıştır. Personel giderlerinin bütçe içerisindeki payına bakıldığında, 2015 yılında %47.99'luk payla en yüksek seviyeye ulaştığı yıl olmuştur. Belediyeler birliğinden alınan bilgiye göre 2009 yılında toplam kadrolu işçi sayısı 1542 kişi olan belediyelerin, 2019 yılında 1939 kişiye yükseldiği görülmektedir (Grafik 8). Daha sonraki yıllarda ise, personel giderleri payının 2012 yılına kadar sürekli gerileyerek %38.78'e kadar düştüğü, 2019 yılında ise %44.98'e yükseldiği görülmektedir. (Grafik 7). Alınan ekonomik tedbirlerden biri olan 2011 yılında Tüketici Fiyatları Endeksindeki %14.72'lik artışın maaşlara konsolide edilmemesi ve belediyelerin Sosyal Sigortalar Dairesi ve İhtiyat Sandığı Dairesine olan borçları da dikkate alındığında personel giderlerinin bütçe içerisindeki payının çok daha yüksek olduğu görülmektedir. (Grafik 15).

Grafik 8 Yıllar İtibarı İle Belediye Çalışanlarının Statü Trendi (2009-2019)



Kaynak : Kıbrıs Türk Belediyeler Birliği.

2009-2019 yılları arası belediye çalışanlarının statülerinde meydana gelen değişiklikler ve artışlar yukarıdaki grafikte görüldüğü gibidir. (Grafik 8). Belediye çalışanı başına düşen nüfus 2006'da 84 kişi 2011'de ise 86 kişi olmuştur. (2006 ve 2011 Nüfus Sayımları.). 2019 yılı projeksiyon nüfus dikkate alınarak bakıldığında ise personel başına düşen nüfus 110 olduğu görülmektedir.

Belediyelerin personel durumuna baktığımız zaman ise 2018 yılına göre 2019 yılında memur sayısında 24 kişilik azalma yaşanırken , işçi sayısında 135, sözleşmeli personel sayısında ise 8 kişilik artış olmuştur. (Tablo 10).

Tablo - 10 Belediyelerdeki Memur, İşçi ve Sözleşmeli Personel Sayıları (2017 - 2019)

Yıllar	2017	2018	2019	Değişme (2019/2018)
Kadrolu Memur	981	1049	998	-4.9
Kadrosuz Memur	9	14	41	192.9
Toplam Memur	990	1063	1039	-2.3
Kadrolu İşçi	2122	2025	1939	-4.2
Kadrosuz İşçi	225	264	485	83.7
Toplam İşçi	2347	2289	2424	5.9
Sözleşmeli	13	9	17	88.9
Genel Toplam	3350	3361	3480	3.5

Kaynak: Devlet Planlama Örgütü

Tablo 11 Yıllar İtibarı İle Belediye Bazında Toplam Personel Sayısı

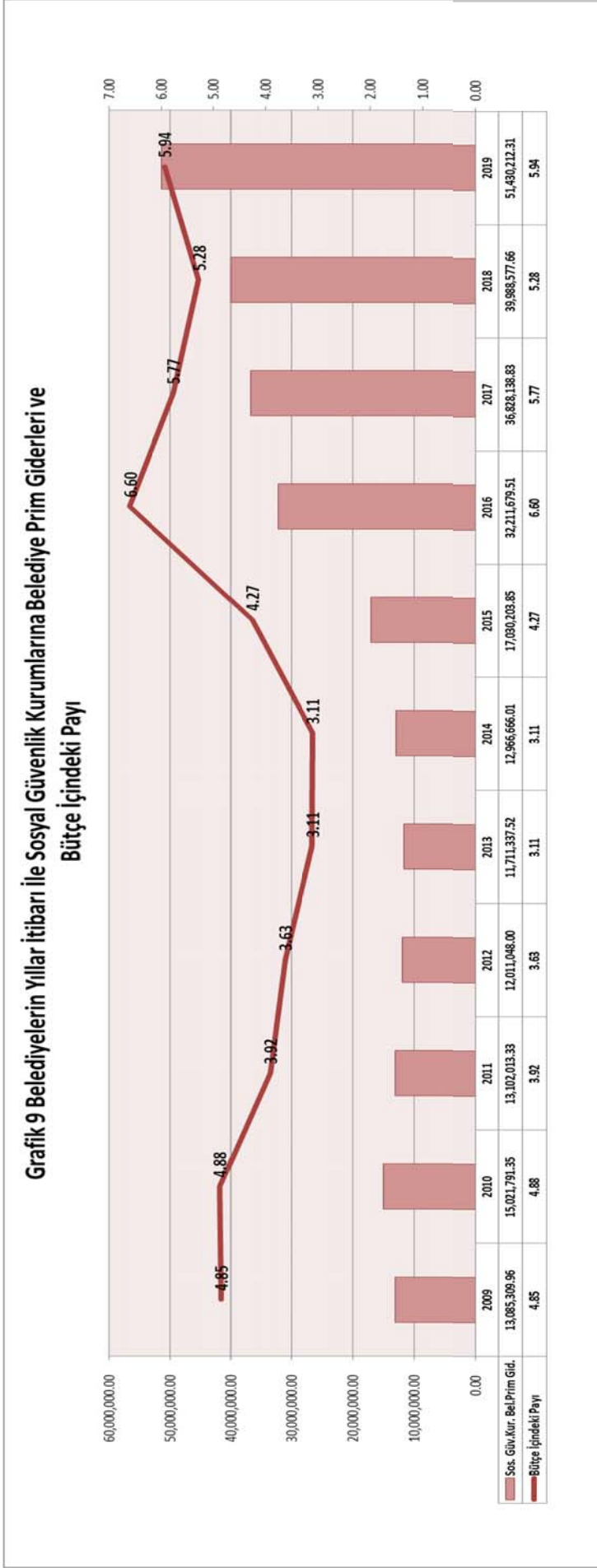
BELEDİYE	2008	2009	2010	2011	2012	2013	2014	2015	2016	2017	2018	2019
AKDOĞAN	24	33	33	32	33	36	35	34	33	33	32	32
AKINCILAR	4	3	3	3	4	4	4	4	4	4	3	3
ALAYKÖY	29	33	33	33	33	33	32	33	38	38	38	37
ALSANCAK	74	89	89	93	91	91	111	119	115	109	105	98
BEYARMUDU	40	43	41	41	38	48	49	49	50	51	52	55
BÜYÜKKONUK	25	43	47	45	45	43	51	56	60	60	60	56
ÇATALKÖY	91	89	88	87	95	99	99	98	96	94	93	91
DEĞİRMENLİK	102	112	123	177	176	176	173	173	171	165	161	161
DİKMEN	37	85	104	105	106	106	105	106	102	102	103	102
DİPKARPAZ	37	38	39	40	40	47	42	38	46	34	42	39
ESENTEPE	27	39	60	61	63	56	58	56	53	50	47	40
GEÇİTKALE	30	30	43	47	44	45	42	41	39	38	34	40
GİRNE	222	211	203	199	197	200	200	200	304	304	290	271
GÖNYELİ	149	156	161	152	151	148	147	151	149	146	139	147
GÜZELYURT	119	109	112	112	116	110	111	109	110	110	106	112
İNÖNÜ	28	29	28	30	29	29	26	27	28	30	30	30
İSKELE	86	152	134	140	139	140	138	145	145	145	143	148
LAPTA	83	171	174	185	186	193	187	162	165	170	167	166
LEFKE	102	107	108	111	97	99	112	121	121	130	105	99
LEFKOŞA	746	723	908	963	934	907	887	869	869	836	824	837
GAZİMAĞUSA	248	238	228	290	285	279	299	308	326	326	389	520
MEHMETÇİK	42	48	61	59	59	54	55	56	63	71	78	74
PAŞAKÖY	20	30	31	38	37	37	36	34	34	34	34	33
SERDARLI	14	21	28	27	27	31	35	34	34	32	33	31
TATLISU	26	20	20	20	21	26	25	25	28	28	31	29
VADİLİ	20	20	24	34	35	35	19	19	19	18	18	18
YENİBOĞAZIÇI	63	82	96	94	95	95	95	87	85	85	95	105
YENİERENKÖY	55	99	89	113	118	119	120	119	115	107	109	106
TOPLAM	2543	2853	3108	3331	3294	3286	3293	3273	3402	3350	3361	3480

Kaynak : Kıbrıs Türk Belediyeler Birliği.

**Tablo 12 KKTC, 2019 Projeksiyon Nüfusuna Göre
2019 Yılı Belediye Personeli Başına Düşen Nüfus**

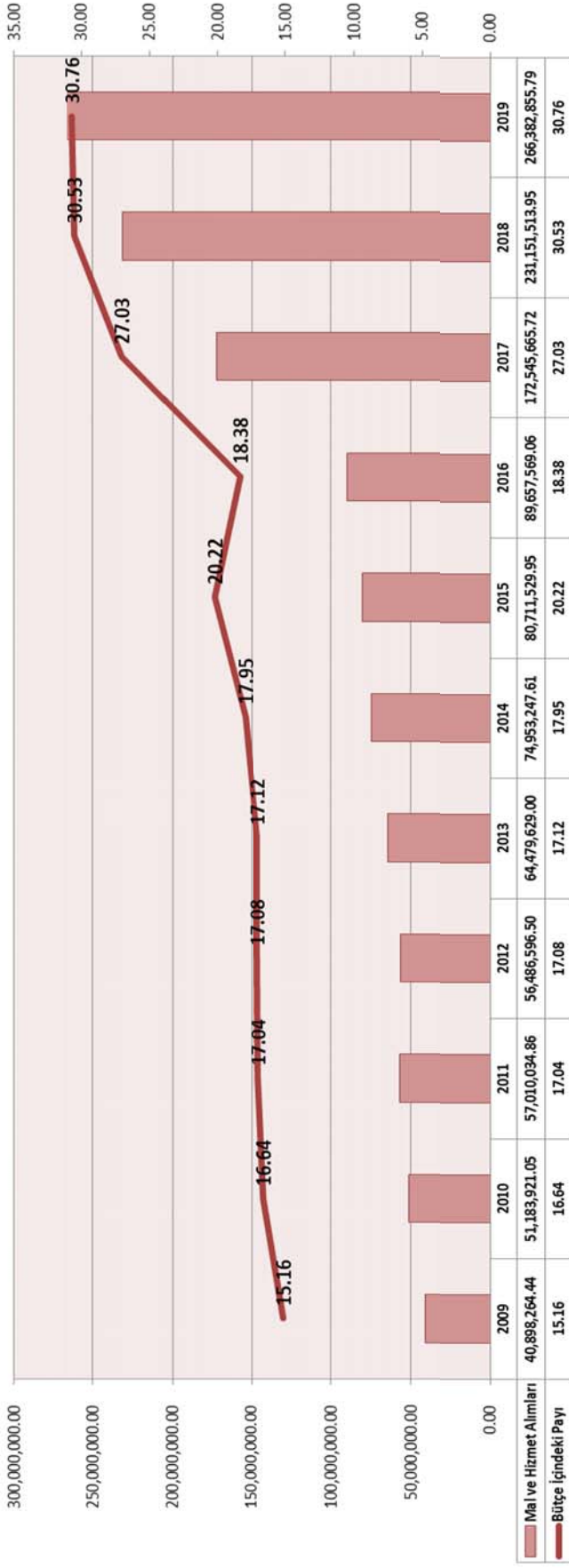
Belediyeler	2019 Projeksiyon Nüfus	2019 % Dağılım	2019 Belediye Personel Sayısı	2019 Belediye Personel % Dağılımı	2019 Personel Başına Düşen Nüfus
Lefkoşa Türk	81,012	21.2	837	24.1%	97
Gazimağusa	55,648	14.6	520	14.9%	107
Girne Belediyesi	45,881	12.0	271	7.8%	169
Güzelyurt Belediyesi	24,070	6.3	112	3.2%	215
Gönyeli Belediyesi	25,772	6.8	147	4.2%	175
Lefke Belediyesi	14,126	3.7	99	2.8%	143
Değirmenlik	15,054	3.9	161	4.6%	94
Lapta Belediyesi	15,084	4.0	166	4.8%	91
Beyarmudu	4,951	1.3	55	1.6%	90
Alsancak Belediyesi	9,331	2.4	98	2.8%	95
İskele Belediyesi	10,497	2.8	148	4.3%	71
Yeniboğaziçi	8,824	2.3	105	3.0%	84
Akdoğan Belediyesi	2,954	0.8	32	0.9%	92
İnönü Belediyesi	3,642	1.0	30	0.9%	121
Çatalköy Belediyesi	8,606	2.3	91	2.6%	95
Vadili Belediyesi	2,965	0.8	18	0.5%	165
Alayköy Belediyesi	5,140	1.3	37	1.1%	139
Dikmen Belediyesi	13,615	3.6	102	2.9%	133
Dıpkarpaz	2,960	0.8	39	1.1%	76
Paşaköy Belediyesi	4,493	1.2	33	0.9%	136
Yeni Erenköy	6,984	1.8	106	3.0%	66
Mehmetçik	5,032	1.3	74	2.1%	68
Geçitkale Belediyesi	2,871	0.8	40	1.1%	72
Esentepe Belediyesi	3,098	0.8	40	1.1%	77
Büyükkonuk	3,549	0.9	56	1.6%	63
Tatlısu Belediyesi	2,005	0.5	29	0.8%	69
Serdarlı Belediyesi	2,954	0.8	31	0.9%	95
Akmcılar Belediyesi	426	0.1	3	0.1%	142
Toplam	381,544	100.0	3,480	100.0%	110

Kaynak : Devlet Planlama Örgütü, Kıbrıs Türk Belediyeler Birliği



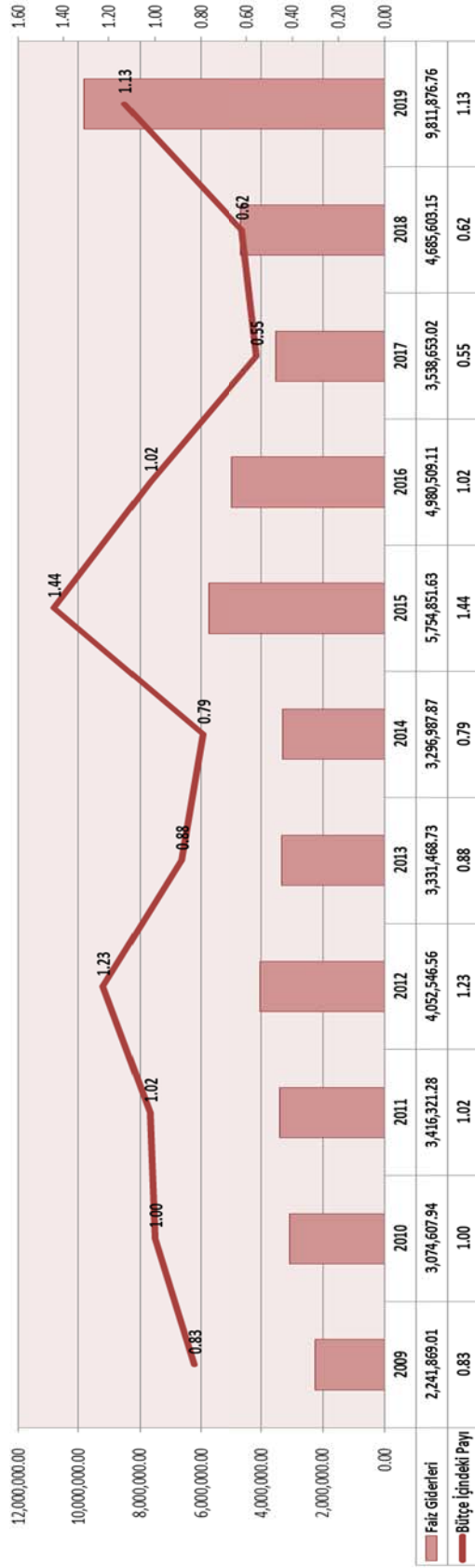
Belediyelerin 2009-2019 yılları arası keskinleşen sosyal güvenlik kurumlarına belediye prim giderlerine bakıldığında 2009 yılında 13,085,309.96 TL olan giderler, 2010 yılına kadar sürekli olarak artış eğilimi göstermiş ve 2010 yılında 15,021,791.3 TL'ye ulaşmıştır. 2011 ve 2013 yılları arasında gerilediği, 2014 ve 2019 yıllarında ise tekrar yükselişe geçerek 51,430,212.31 TL seviyesine ulaştığı görülmüştür. Bütçe içerisindeki payına bakıldığında ise, 2016 yılında %6.6'lık pay ile en üst seviyeye ulaştığı görülmektedir. 2016 yılında bu oranın yükselmesinin nedeni, birçok belediyenin 2015 yılına kadar prim geriliği olmasıdır. Fakat 53/2015 sayılı Belediyeler (Değişiklik) Yasası ile 2016 yılından itibaren yasal süresi içinde ve herhalükarda bir ay süre ile prim yatırımlarının yapılmaması halinde, ilgili yıla ait (2016) yatırımlayan prim, depozit ve vergi harçları ile varsa gecikme faizleri Devlet katkı payı kaynağından kesilmeye başlanması neden olmuştur. (Grafik 9).

Grafik 10 Belediyelerin Yıllar İtibarı İle Kesinleşen Mal ve Hizmet Alım Giderleri ve Bütçe İçindeki Payı



Belediyelerin 2009-2019 yılları arası kesinleşen mal ve hizmet alım giderlerine bakıldığında 2009 yılında 40,898,264.44 TL olan giderler, 2011 yılına kadar sürekli olarak artış göstermiş ve 2011 yılında 57,010,034.86 TL'ye ulaşmıştır. 2012 yılında ise az bir düşüşle 56,486,596.50 TL'ye gerilemiştir. 2013 ve 2019 yılları arasında tekrar yükselerek 266,382,855.79 TL'ye ulaşmıştır. Bütçe içerisindeki payına bakıldığında, 2009 yıllarında %15.16 olan pay, 2015 yılına kadar sürekli bir artış ile %20.22 seviyesine ulaştığı görülmektedir. 2016 yılında ise gerileyerek %18.38 seviyesine geldiği görülmektedir. 2019 yılında ise %30.76'lık pay ile enyüksek noktaya ulaştığı görülmektedir. (Grafik 10).

Grafik 11 Belediyelerin Yıllar İtibarı İle Kesinleşen Faiz Giderleri ve Bütçe İçindeki Payı



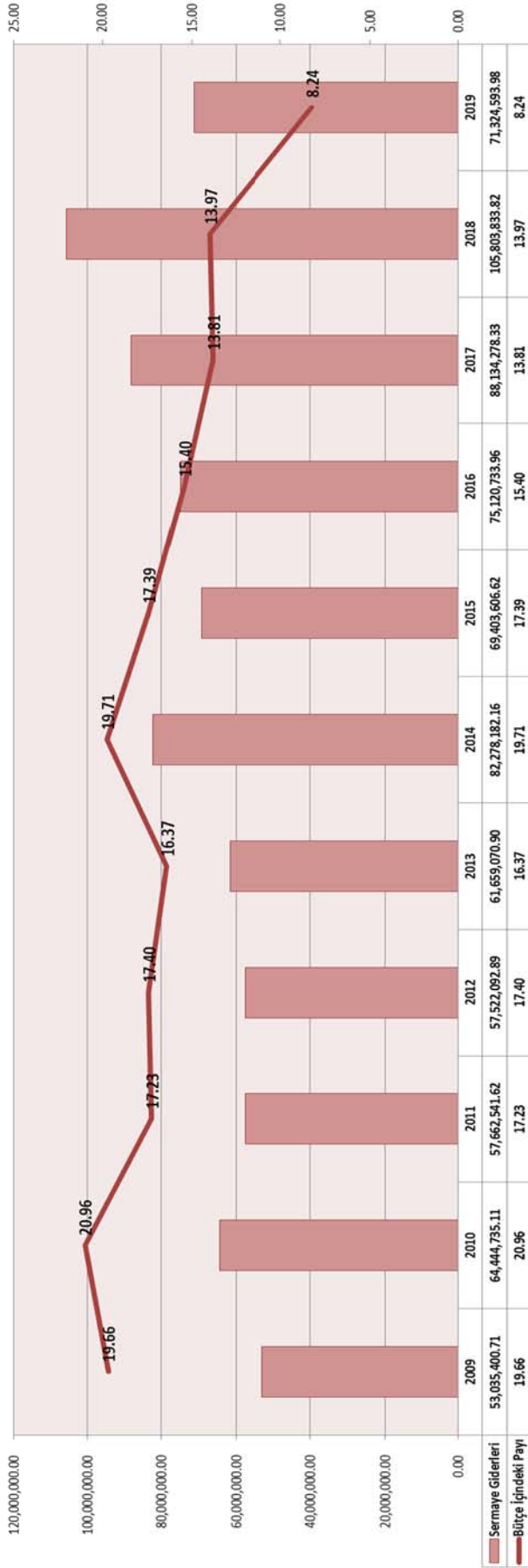
Belediyelerin 2009-2019 yılları arası kesinleşen faiz giderlerine bakıldığında özellikle 2010, 2011 ve 2012 yıllarında sürekli olarak artış göstermiş ve 2019 yılında 9,811,876.76 TL'ye ulaşarak en yüksek değeri görmüştür. (Grafik 11).

Grafik 12 Belediyelerin Yıllar İtibarı İle Kesinleşen Cari Transfer Giderleri ve Bütçe İçindeki Payı



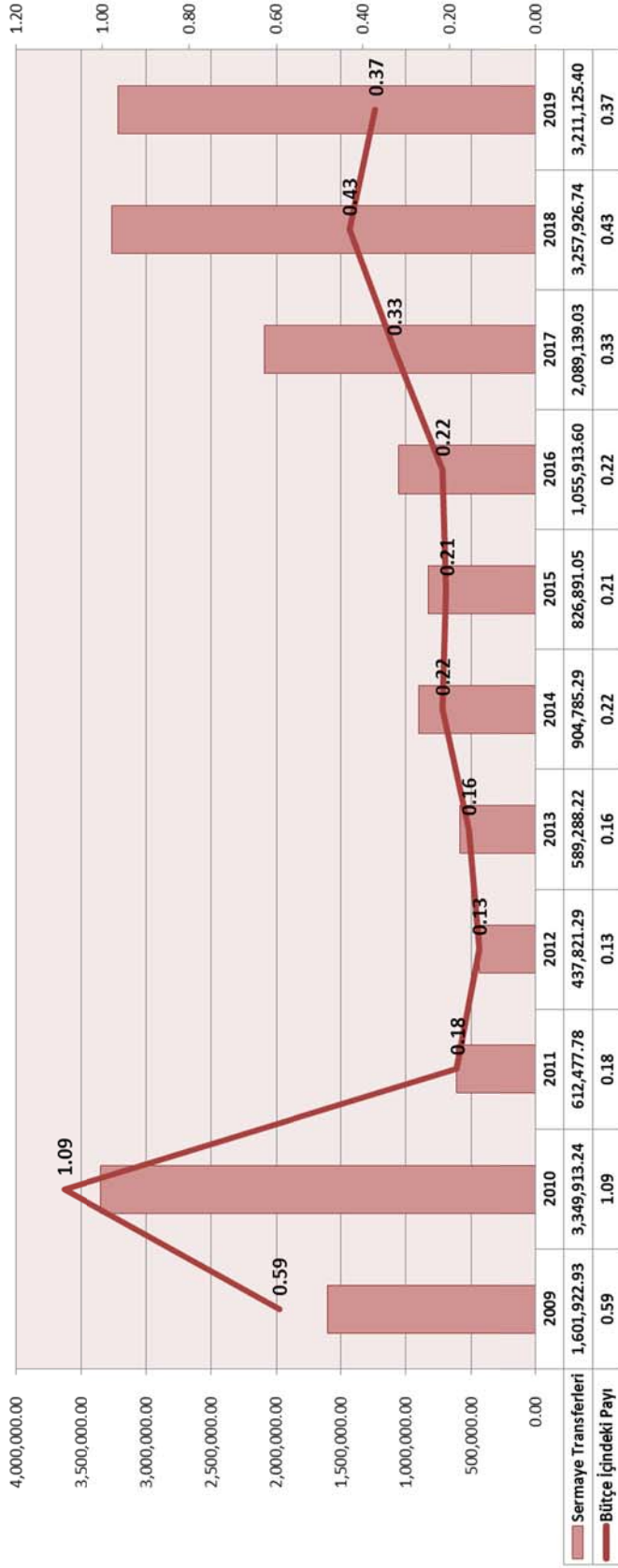
Belediyelerin 2009-2019 yılları arası kesinleşen cari transfer giderlerine bakıldığında özellikle 2018 ve 2019 yıllarında yapılan cari transferlerin en yüksek seviyeye ulaştığı görülmektedir. 2019 yılında cari transfer giderleri 25,415,855.12 TL olarak gerçekleşmiştir. Bütçe içerisindeki payına bakıldığında ise 2009 yılından 2010 yılına kadar ise sürekli olarak arttığı görülmektedir. 2019 yılında bütçe içerisindeki pay %2.93 olarak gerçekleşmiştir. (Grafik 12).

Grafik 13 Belediyelerin Yıllar İtibarı İle Kesinleşen Sermaye Giderleri ve Bütçe İçindeki Payı



Belediyelerin 2009-2019 yılları arası kesinleşen sermaye giderlerine bakıldığında, 2009 yılında 53,035,400.71 TL olan giderler, 2010 yılına kadar sürekli artış gösterdiği, 2011 ve 2013 yılları arasında düşüş yaşadığı görülmüştür. 2018 yılında en yüksek seviye ile 105,803,833.82 TL'ye ulaşmıştır. 2010 yılında gerçekleştirilen 64,444,735.11 TL tutarındaki sermaye giderlerinin yaklaşık olarak üç de ikisinin 40,495,632.06 TL ile gayrimenkul sermaye üretim gideri olduğu görülmektedir. Bütçe içerisindeki payına bakıldığında ise 2009 yılında %19.66 olan pay sürekli gerileyerek 2019 yılında %8.24 olarak gerçekleşmiştir. (Grafik 13).

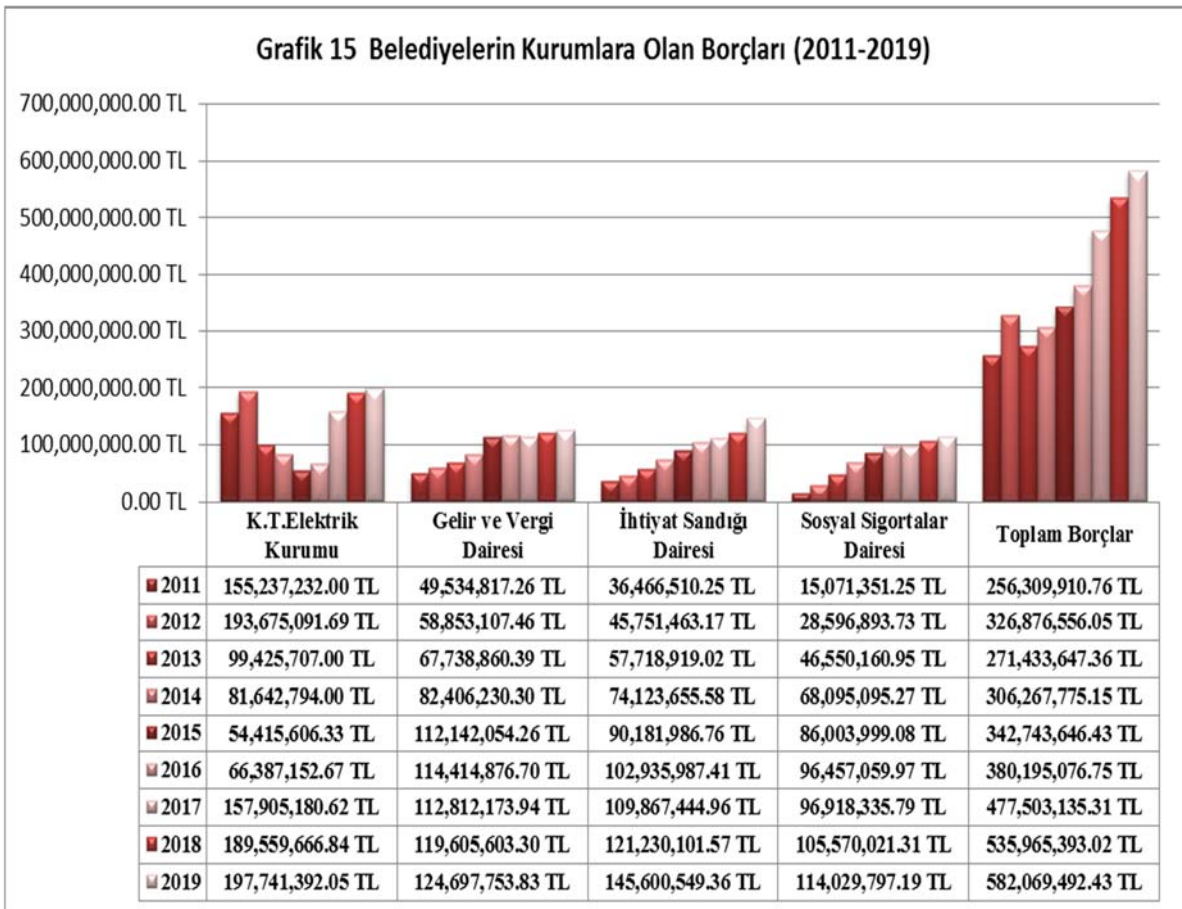
Grafik 14 Belediyelerin Yıllar İtibarı İle Kesinleşen Sermaye Transfer Giderleri ve Bütçe İçindeki Payı



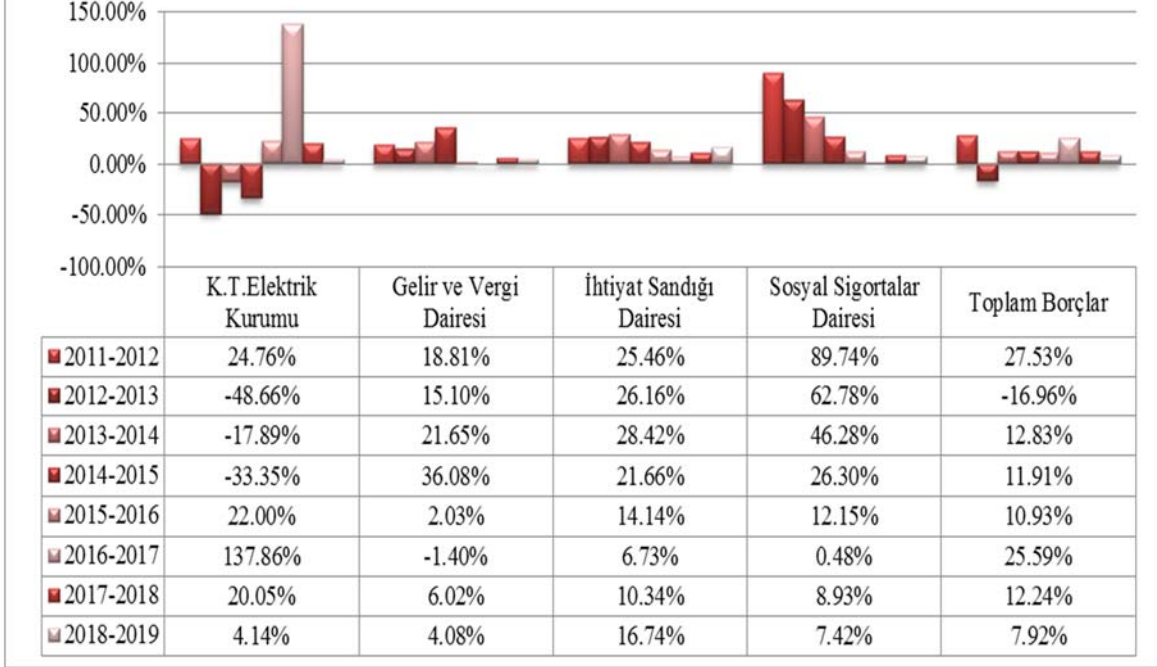
Belediyelerin 2009-2019 yılları arası kesinleşen sermaye transferlerine bakıldığında, 2009 yılında 1,601,922.93 TL olan sermaye transferleri, özellikle 2010 yılında en yüksek noktaya ulaşarak 3,349,913.24 TL olarak gerçekleşmiştir. Bütçe içerisindeki payına bakıldığında ise 2010 yılında %1.09 pay ile en yüksek seviyeye ulaşmıştır.(Grafik 14).

Belediyelerin Kurumlara Olan Borç Analizleri :

Belediyelerimizin 2011 ve 2019 yılları itibarı ile kurum ve kuruluşlara olan borçlarına bakıldığında, Kıbrıs Türk Elektrik Kurumu, Gelir ve Vergi Dairesi, İhtiyat Sandığı Dairesi ve Sosyal Sigortalar Dairesine 2011 yılı için toplam 256,309,910.76 TL olan borcun 2012 yılında %27,53 oranında artarak 326,876,556.05 TL seviyesine yükselmiştir. 2013 yılında %16.96 oranında gerileyerek 271,433,647.36 TL, 2014 yılında ise %12.83 oranında artarak 306,267,775.15 TL, 2015 yılında ise %11.90 oranında yükselerek 342,743,646.43 TL seviyesine yükselmiş, 2016 yılında %10.93, 2017 yılında ise %25,59 ve son olarak 2019 yılında %7.92 oranında artarak 582,069,492.43 TL seviyesine ulaşmıştır (Grafik 15-16).

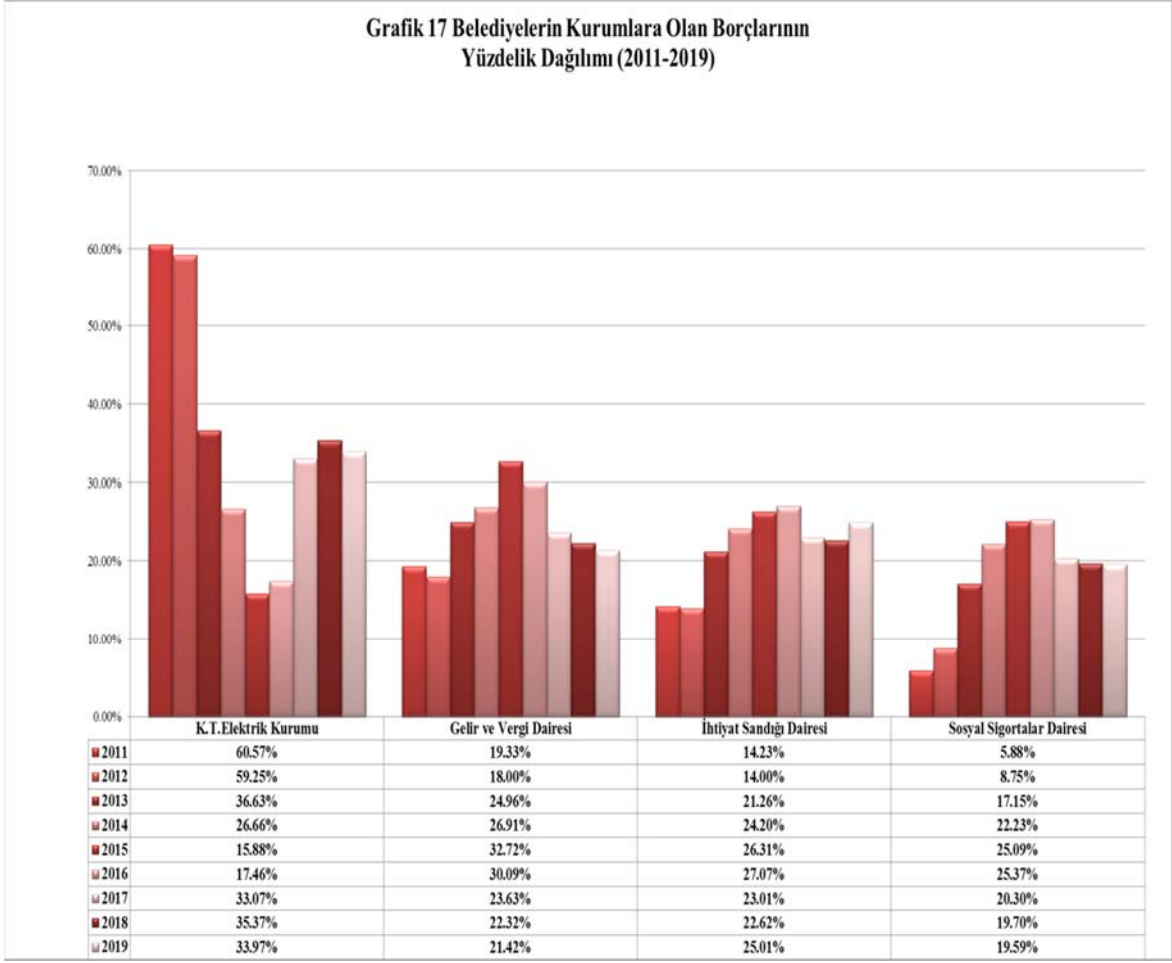


**Grafik 16 Belediyelerin Kurumlara Olan
Borçlarının Birönceki Yıla Göre Yüzde Değişimi
(2011-2019)**



2011-2019 yılları itibarı ile belediyelerin kurum ve kuruluşlara olan borçlarının yüzde değişimleri incelendiğinde özellikle Kıbrıs Türk Elektrik Kurumuna olan borçların 2012-2013 yılları arasında %48.66 , 2013-2014 yılları arasında %17.89, 2014-2015 yılları arasında ise %33.35 oranında gerilediği, 2016-2017 yılları arasında ise %137.86 ve son olarak 2018-2019 yılları arası %4.14 oranında arttığı görülmektedir. Söz konusu yıllarda, Kıb-Tek sorumluları ile yapılan görüşme neticesinde, belediyeler tarafından mahkemede ara emri alınan borçların, ara emrinin kalkmasından sonra hesaplara yansıtılmış olduğu ifade edilmiştir. Diğer kurumlara olan yüzde borç değişimlerinin ise yıllar itibarı ile arttığı görülmektedir. (Grafik 16.).

Grafik 17 Belediyelerin Kurumlara Olan Borçlarının
Yüzdelerik Dağılımı (2011-2019)



Belediyelerin 2011 yılında toplam borçlarının kurum ve kuruluşlara olan yüzdelerik dağılımına bakıldığında %60,57'lık pay ile Kıbrıs Türk Elektrik Kurumuna olan borçlarının ilk sırada yer aldığı dikkat çekmektedir. Sırası ile %19,33'lik pay ile Gelir ve Vergi Dairesi, %14,23'lük pay ile İhtiyat Sandığı Dairesi ve Sosyal Sigortalar Dairesi'ne %5,88 oranında borçları olduğu görülmektedir (Grafik 17).

2011 – 2019 yılları arasında belediyelerin kurum ve kuruluşlara olan toplam borç seviyesinin kurumlar arası dağılımına bakıldığında, Kıbrıs Türk Elektrik Kurumunun %60.57'lik paydan %33.97'ye gerilediği, Gelir ve Vergi Dairesine olan borç payının %19.33'den %21.42'ye, İhtiyat Sandığı Dairesine olan borç payı %14.23'den %25.01'e ve Sosyal Sigortalar Dairesine olan borç payının ise %5.88'den %19.59 seviyesine yükseldiği görülmektedir. (Grafik 17.).

Belediyelerin 2017 - 2018 ve 2019 yılları itibarı ile borçları ve yüzde dağılımları aşağıdaki (Tablo 13)'de verilmiştir.

Tablo 13 Belediyelerin Borç Yüzde Dağılımları

Belediye	2017 Toplam Borç	2017 Borç Yüzde Payı En Yüksek On Belediye	2018 Toplam Borç	2018 Borç Yüzde Payı En Yüksek On Belediye	2019 Toplam Borç	2019 Borç Yüzde Payı En Yüksek On Belediye	2017 - 2018 Borç Yüzde Değişimi	2018 - 2019 Borç Yüzde Değişimi
Akdoğan Belediyesi	4.997.008,6 TL	1,0%	5.552.686,92 TL	1,0%	6.112.760,02 TL	1,1%	11,1%	10,1%
Akmecler Belediyesi	2.110 TL	0,0%	184.979,03 TL	0,0%	-507,98 TL	0,0%	87576,1%	-100,3%
Alayköy Belediyesi	918.035,7 TL	0,2%	1.002.857,46 TL	0,2%	1.012.453,53 TL	0,2%	9,2%	1,0%
Alsancak Belediyesi	4.828.129,3 TL	1,0%	7.544.656,11 TL	1,4%	7.874.089,24 TL	1,4%	56,3%	4,4%
Beyanmudu Belediyesi	3.627.209,1 TL	0,8%	5.569.567,96 TL	1,0%	4.578.301,75 TL	0,8%	53,5%	-17,8%
Büyükkonuk Belediyesi	6.673.531,1 TL	1,4%	7.612.066,84 TL	1,4%	8.357.360,81 TL	1,4%	14,1%	9,8%
Çatalköy Belediyesi	17.842.196,0 TL	3,7%	21.149.632,43 TL	3,9%	22.436.801,47 TL	3,9%	18,5%	6,1%
Değirmentepe Belediyesi	1.29.397,6 TL	0,0%	1.073.488,02 TL	0,2%	248.761,93 TL	0,0%	729,6%	-76,8%
Dikmen Belediyesi	1.548.461,7 TL	0,3%	2.024.832,54 TL	0,4%	2.474.091,89 TL	0,4%	30,8%	22,2%
Dipkarpaaz Belediyesi	3.461.769,2 TL	0,7%	5.954.416,73 TL	1,1%	4.888.782,31 TL	0,8%	72,0%	-17,9%
Esenstepe Belediyesi	7.113.670,7 TL	1,5%	8.118.851,89 TL	1,5%	8.856.087,01 TL	1,5%	14,1%	9,1%
Gazınagüna Belediyesi	8.596.761,9 TL	1,8%	10.806.244,55 TL	2,0%	4.474.310,71 TL	0,8%	25,7%	-58,6%
Gecitkale Belediyesi	2.618.815,1 TL	0,5%	3.013.808,03 TL	0,6%	3.402.567,87 TL	0,6%	15,1%	12,9%
Girne Belediyesi	51.705.402,0 TL	10,8%	55.783.572,06 TL	10,4%	58.281.323,17 TL	10,0%	7,9%	4,5%
Gönyeli Belediyesi	5.606.306,0 TL	1,2%	7.079.729,72 TL	1,3%	8.654.867,05 TL	1,5%	26,3%	22,2%
Güzelyurt Belediyesi	31.600.255,0 TL	6,6%	33.857.585,68 TL	6,3%	40.119.890,35 TL	6,9%	7,1%	18,5%
İnönü Belediyesi	5.934.271,4 TL	1,2%	6.501.832,75 TL	1,2%	7.236.688,01 TL	1,2%	9,6%	11,3%
Lapta Belediyesi	18.067.573,1 TL	3,8%	20.144.703,20 TL	3,8%	22.002.524,18 TL	3,8%	11,5%	9,2%
Lefke Belediyesi	54.717.865,5 TL	11,5%	59.432.985,59 TL	11,1%	56.589.225,68 TL	9,7%	8,6%	-4,8%
Lefkoşa Türk Belediyesi	198.727.608,4 TL	41,6%	217.706.609,94 TL	40,6%	254.382.187,87 TL	43,7%	9,6%	16,8%
Mehmetçik Belediyesi	6.482.246,8 TL	1,4%	8.204.995,55 TL	1,5%	8.352.672,59 TL	1,4%	26,6%	1,8%
Paşaköy Belediyesi	2.682.005,4 TL	0,6%	3.436.487,84 TL	0,6%	3.271.598,18 TL	0,6%	28,1%	-4,8%
Serdarlı Belediyesi	3.546.599,0 TL	0,7%	3.832.129,16 TL	0,7%	4.234.039,79 TL	0,7%	8,1%	10,5%
Tatlısu Belediyesi	407.690,5 TL	0,1%	451.133,80 TL	0,1%	544.998,65 TL	0,1%	10,7%	20,8%
Vadili Belediyesi	1.702.272,1 TL	0,4%	2.070.811,17 TL	0,4%	2.190.666,42 TL	0,4%	21,6%	5,8%
Yeni Erenköy Belediyesi	18.888.535,9 TL	4,0%	19.831.548,67 TL	3,7%	22.088.577,14 TL	3,8%	5,0%	11,4%
İskele Belediyesi	274.348,7 TL	0,1%	472.851,83 TL	0,1%	317.135,93 TL	0,1%	72,4%	-32,9%
Yeniboğazçı Belediyesi	14.804.958,6 TL	3,1%	17.550.327,55 TL	3,3%	19.087.236,86 TL	3,3%	18,5%	8,8%
Toplam	477.503.135,3 TL	100,0%	535.965.393,02 TL	100,0%	582.069.492,43 TL	100,0%	12,2%	8,6%

Kaynak : K.T. Elektrik Kurumu, Gelir ve Vergi Dairesi, İhtiyat Sandığı Dairesi ve Sosyal Sigortalar Dairesi

Not : Borçlar ilgili kurumlara göre 31/12/2016 tarihli borç bakiyeleridir.

 En yüksek on belediye.

Tablo 14 Belediyelerin 2019 Yılı İtibarıyla Kurumlara Olan Borçları

BELEDİYELER	K.T.Elektrik Kurumu	Gelir ve Vergi Dairesi	İhtiyat Sandığı Dairesi	Sosyal Sigortalar Dairesi	Toplam
Akdoğan Belediyesi	122,425.13 TL	1,769,401.55 TL	1,997,532.69 TL	2,223,400.65 TL	6,112,760.02 TL
Akıncılar Belediyesi	-507.98 TL				-507.98 TL
Alayköy Belediyesi	1,012,453.53 TL				1,012,453.53 TL
Alsancek Belediyesi	4,748,966.77 TL	3,125,122.47 TL			7,874,089.24 TL
Beyarmudu Belediyesi	934,830.77 TL	2,201,645.06 TL	493,930.32 TL	947,895.60 TL	4,578,301.75 TL
Büyükkonuk Belediyesi	2,772,819.36 TL	943,700.76 TL	2,375,896.88 TL	2,264,943.81 TL	8,357,360.81 TL
Çatalköy Belediyesi	415,104.01 TL	6,087,509.02 TL	8,726,878.72 TL	7,207,309.72 TL	22,436,801.47 TL
Değirmenlik Belediyesi	248,761.93 TL				248,761.93 TL
Dikmen Belediyesi	2,474,091.89 TL				2,474,091.89 TL
Dipkarpaz Belediyesi	1,325,564.27 TL	1,179,499.72 TL	1,134,977.17 TL	1,248,741.15 TL	4,888,782.31 TL
Esentepe Belediyesi	1,825,014.34 TL	1,670,632.03 TL	2,087,807.88 TL	3,272,632.76 TL	8,856,087.01 TL
Gazimağusa Belediyesi	4,474,310.71 TL				4,474,310.71 TL
Geçitkale Belediyesi	424,137.08 TL	621,853.31 TL	1,179,601.00 TL	1,176,976.48 TL	3,402,567.87 TL
Girne Belediyesi	44,968,558.48 TL	13,312,764.69 TL			58,281,323.17 TL
Gönyeli Belediyesi	8,654,867.05 TL				8,654,867.05 TL
Güzelyurt Belediyesi	40,119,890.35 TL				40,119,890.35 TL
İnönü Belediyesi	1,358,598.67 TL	2,275,167.13 TL	1,355,959.74 TL	2,246,962.47 TL	7,236,688.01 TL
Lapta Belediyesi	9,730,027.16 TL	2,622,657.24 TL	3,534,512.12 TL	6,115,327.66 TL	22,002,524.18 TL
Lefke Belediyesi	24,362,370.90 TL	14,458,056.39 TL	12,517,156.63 TL	5,251,641.76 TL	56,589,225.68 TL
Lefkoşa Türk Belediyesi	40,353,140.64 TL	59,902,530.41 TL	89,472,410.95 TL	64,654,105.87 TL	254,382,187.87 TL
Mehmetçik Belediyesi	1,744,728.83 TL	2,730,719.40 TL	2,305,783.45 TL	1,571,440.91 TL	8,352,672.59 TL
Paşaköy Belediyesi	18,121.23 TL	2,066,168.79 TL	731,593.53 TL	455,714.63 TL	3,271,598.18 TL
Serdarlı Belediyesi	55,174.79 TL	2,013,261.33 TL	1,018,760.91 TL	1,146,842.76 TL	4,234,039.79 TL
Tatlısu Belediyesi	544,998.65 TL				544,998.65 TL
Vadili Belediyesi	152,244.49 TL		835,658.85 TL	1,202,763.08 TL	2,190,666.42 TL
Yeni Erenköy Belediyesi	4,086,575.50 TL	4,260,760.73 TL	7,017,076.34 TL	6,724,164.57 TL	22,088,577.14 TL
İskele Belediyesi	317,135.93 TL				317,135.93 TL
Yeniboğaziçi Belediyesi	496,987.57 TL	3,456,303.80 TL	8,815,012.18 TL	6,318,933.31 TL	19,087,236.86 TL
TOPLAM	197,741,392.05 TL	124,697,753.83 TL	145,600,549.36 TL	114,029,797.19 TL	582,069,492.43 TL

Kaynak : K.T.Elektrik Kurumu, Gelir ve Vergi Dairesi, İhtiyat Sandığı Dairesi ve Sosyal Sigortalar Dairesi

Not : Borçlar ilgili kurumlara göre 31/12/2017 tarihli borç bakiyeleridir.

 En yüksek on belediye.

Tablo 15 2017 - 2019 Yılları Arası Belediyelerin
K.T.Elektrik Kurumu, Gelir ve Vergi Dairesi, İhtiyat Sandığı Dairesi ve Sosyal Sigortalar Dairesine olan
Borçlarının Nüfus Başına Düşen Miktarı

Belediyeler	2019 Projeksiyon Nüfus	2017 Toplam Borç	2018 Toplam Borç	2019 Toplam Borç	2017 Yılı İtibarı İle Belediye Borçlarının Nüfus Başına Düşen Miktarı	2018 Yılı İtibarı İle Belediye Borçlarının Nüfus Başına Düşen Miktarı	2019 Yılı İtibarı İle Belediye Borçlarının Nüfus Başına Düşen Miktarı
Akdoğan Belediyesi	2954	4,997,008.62 TL	5,552,686.92 TL	6,112,760.02 TL	1,691.61 TL	1,879.72 TL	2,069.32 TL
Akincılar Belediyesi	426	210.98 TL	184,979.03 TL	-507.98 TL	0.50 TL	434.22 TL	-1.19 TL
Alayköy Belediyesi	5140	918,035.69 TL	1,002,857.46 TL	1,012,453.53 TL	178.61 TL	195.11 TL	196.98 TL
Alsancak Belediyesi	9331	4,828,129.30 TL	7,544,656.11 TL	7,874,089.24 TL	517.43 TL	808.56 TL	843.86 TL
Beyarmudu Belediyesi	4951	3,627,209.08 TL	5,569,567.96 TL	4,578,301.75 TL	732.62 TL	1,124.94 TL	924.72 TL
Büyükkonuk Belediyesi	3549	6,673,531.06 TL	7,612,066.84 TL	8,357,360.81 TL	1,880.40 TL	2,144.85 TL	2,354.85 TL
Catalköy Belediyesi	8606	17,842,196.00 TL	21,149,632.43 TL	22,436,801.47 TL	2,073.23 TL	2,457.55 TL	2,607.11 TL
Değirmentlik Belediyesi	15054	129,397.55 TL	1,073,488.02 TL	248,761.93 TL	8.60 TL	71.31 TL	16.52 TL
Dikmen Belediyesi	13615	1,548,461.72 TL	2,024,832.54 TL	2,474,091.89 TL	113.73 TL	148.72 TL	181.72 TL
Dipkarpaş Belediyesi	2960	3,461,769.19 TL	5,954,416.73 TL	4,888,782.31 TL	1,169.52 TL	2,011.63 TL	1,651.62 TL
Esentepe Belediyesi	3098	7,113,670.70 TL	8,118,851.89 TL	8,856,087.01 TL	2,296.21 TL	2,620.68 TL	2,858.65 TL
Gazimağusa Belediyesi	55648	8,596,761.88 TL	10,806,244.55 TL	4,474,310.71 TL	154.48 TL	194.19 TL	80.40 TL
Geçitkale Belediyesi	2871	2,618,815.08 TL	3,013,808.03 TL	3,402,567.87 TL	912.16 TL	1,049.74 TL	1,185.15 TL
Girne Belediyesi	45881	54,705,401.98 TL	55,783,572.06 TL	58,281,323.17 TL	1,126.95 TL	1,215.83 TL	1,270.27 TL
Gönyeli Belediyesi	25772	5,606,305.98 TL	7,079,729.72 TL	8,654,867.05 TL	217.53 TL	274.71 TL	335.82 TL
Güzelyurt Belediyesi	24070	31,600,255.01 TL	33,857,585.68 TL	40,119,890.35 TL	1,312.85 TL	1,406.63 TL	1,666.80 TL
İnönü Belediyesi	3642	5,934,271.42 TL	6,501,832.75 TL	7,236,688.01 TL	1,629.40 TL	1,785.24 TL	1,987.01 TL
Lapta Belediyesi	15084	18,067,573.09 TL	20,144,703.20 TL	22,002,524.18 TL	1,197.80 TL	1,335.50 TL	1,458.67 TL
Lefke Belediyesi	14126	54,717,865.45 TL	59,432,985.59 TL	56,589,225.68 TL	3,873.56 TL	4,207.35 TL	4,006.03 TL
Lefkoşa Türk Belediyesi	81012	198,727,608.43 TL	217,706,609.94 TL	254,382,187.87 TL	2,453.06 TL	2,687.34 TL	3,140.06 TL
Mehmetçik Belediyesi	5032	6,482,246.83 TL	8,204,995.55 TL	8,352,672.59 TL	1,288.20 TL	1,630.56 TL	1,659.91 TL
Paşaköy Belediyesi	4493	2,682,005.39 TL	3,436,487.84 TL	3,271,598.18 TL	596.93 TL	764.85 TL	728.15 TL
Serdarlı Belediyesi	2954	3,546,599.03 TL	3,832,129.16 TL	4,234,039.79 TL	1,200.61 TL	1,297.27 TL	1,433.32 TL
Tatlısu Belediyesi	2005	407,690.53 TL	451,133.80 TL	544,998.65 TL	203.34 TL	225.00 TL	271.82 TL
Vadili Belediyesi	2965	1,702,272.12 TL	2,070,811.17 TL	2,190,666.42 TL	574.12 TL	698.42 TL	738.84 TL
Yeni Erenköy Belediyesi	6984	18,888,535.92 TL	19,831,548.67 TL	22,088,577.14 TL	2,704.54 TL	2,839.57 TL	3,162.74 TL
İskele Belediyesi	10497	2,74,348.69 TL	472,851.83 TL	317,135.93 TL	26.14 TL	45.05 TL	30.21 TL
Yeniboğaziçi Belediyesi	8824	14,804,958.59 TL	17,550,327.55 TL	19,087,236.86 TL	1,677.81 TL	1,988.93 TL	2,163.10 TL
TOPLAM	381544	477,503,135.31 TL	535,965,393.02 TL	582,069,492.43 TL	1,251.50 TL	1,404.73 TL	1,525.56 TL

Not: Kantara - Pile - Karaman nüfusları dahil değildir.

Kaynak : K.T.Elektrik Kurumu, Gelir ve Vergi Dairesi, İhtiyat Sandığı Dairesi ve Sosyal Sigortalar Dairesi

Not : Borçlar ilgili kurumlara göre ait olduğu yılın 3 1 Aralık tarihli borç bakiyeleridir.

Belediyelerin araç durumu Tablo 16’de görülmektedir. 2018 yılına göre 2019 yılında belediyelerin araç filoları 1348’den 1236’ya gerilemiştir. Land Rover sayısında 39, Çöp aracı sayısında ise 26 azalma olmuştur.

Tablo 16 Belediyelerin Araç Durumu
(2017-2019)

Yıllar	2017	2018	2019
Çöp Aracı	144	147	121
Vidanjör	28	30	29
Dozer	35	45	35
Diğer Loader	27	28	29
Kamyon	101	115	112
Su Tankeri	52	47	48
Land-Rover	93	84	45
Kamyonet	174	145	134
Salhane Aracı	9	14	10
Cenaze Aracı	31	32	29
Van	119	130	122
Silindir	16	20	21
Beton Yoğurma Aracı	32	37	28
Greyder	7	6	6
Traktör	18	17	17
Otobüs	18	16	12
Minibüs	44	48	50
Salon Araba	161	177	171
Lift	23	23	21
Motorsiklet	135	132	120
Diğer	58	55	76
Toplam	1325	1348	1236

Kaynak: Kıbrıs Türk Belediyeler Birliği

Sorunlar

Belediyelerimiz, çağdaş gereksinimlerin karşılanması amacıyla gerekli hizmet sunumunu gerçekleştirebilmek için mali sorunlarla uğraşmaktadırlar. Mali sorunların aşılması maksadıyla denetim mekanizması geliştirilmelidir.

Belediyelerin ana hizmet alanları olan yol, su, kanalizasyon, sağlık ve imar konularında özellikle bilgi ve deneyim gerektiren hizmetlerde birkaç kent belediyesinin dışında tüm belediyeler kalifiye personel yetersizliği nedeniyle güçlük çekmektedir. Buna mukabil personel sayısındaki artış dikkate alındığında yerel yönetimlerin hantal ve verimsiz bir yapıya sahip olmaya başladığını gözlemlemekteyiz. Bundan dolayı personel alımı konusunda dikkatli olunması, merkezi bir sınav yapılması ve bu konuda yasal düzenlemeler yapılması elzemdir. Ayrıca, belediye hizmetlerin en üst düzeyde ve kaliteli bir şekilde halka ulaşmasını sağlamak için yerel yönetimlerin coğrafi temeller üzerine yeniden yapılandırılması ve paylaşımlı hizmet modeliyle yerel yönetimlerin birlikte çalışması teşvik edilmesi gerekmektedir.

Belediyeler Yasası ve Belediye Personel Yasası gözden geçirilerek günümüz şartlarına uygun hale getirilmesi ile verimin artırılacağı düşünülmektedir. Son dönemlerde gelişmiş ülkelerde merkezi yönetimden çok, yerel(yerinde) yönetimin daha çok ön plana çıktığı görülmektedir. Bu bağlamda söz konusu yasaların hızla ele alınıp, revize edilmesi gerekmektedir.

Belediyelerde çalışan personelin eğitimine yönelik olarak düzenlenen seminer, kurs ve benzeri programlar yeterli düzeyde yapılamamaktadır.

Belediyelerimizin çoğu ekonomik bakımdan sıkıntı çekmektedir. Belediyeler çalışanlarını ödeyebilmek için devletten avans çekmek zorunda kalmakta, birçok belediye yatırım konusunda beklentilere cevap verecek bir gelişme gösterememektedir.

Yerel yönetimlerde bütçe disiplininin oluşturulması, stratejik önceliklere göre kamu kaynaklarının etkin ve verimli bir şekilde kullanılması ve sonuçların raporlanması

gerekmektedir. Bundan dolayı “**Yerel Yönetimlerin**” bütçe sistemlerinde reforma gidilmesi ve “Çok Yıllı Bütçe Sistemi”ne geçilmesi yönünde çalışmalara ihtiyaç duyulmaktadır.

Değiştirilmiş şekliyle 51/1995 sayılı Belediyeler Yasasına göre ‘‘kent’’ nüfusu 5001 veya daha fazla olan beldeleri anlatır. 14/2008 sayılı Belediyeler (Değişiklik) Yasası’nın verdiği yetki uyarınca Bakanlar Kurulu tarafından kaymakamlıklara bağlı köylerin belediyelere bağlanması sonucu 2006 nüfus dağılımı yeniden düzenlenmiştir. 2008 sonrası köylerin belediyelere bağlanması sonucu nüfusu 5001’i aşan belediye sayısı artmıştır. Bundan dolayı yeni bir kent tanımlamasına ihtiyaç duyulmaktadır.

Belediyelerin daha sağlıklı ve sürdürülebilir bir yapıya kavuşmaları için belediye sayısının düşürülmesi öngörülmektedir. Bu konu ile ilgili bilimsel çalışmaların biran önce tamamlanarak sonuçlandırılması; belediye sınırları içerisinde yaşayan bireylerin sağlığı, huzuru, mutluluğu ve refahı için son derece önemlidir.