

Haziran 2020

# GSYİH, Enflasyon ve Döviz ile ilgili Tahminler III

Pandemi ara dönem 3. çalışma  
raporu

Ekonomik Planlama Dairesi  
Devlet Planlama Örgütü  
KKTC BAŞBAKANLIK, LEFKOŞA

## A. Giriş

Kuzey Kıbrıs Türk Cumhuriyeti'nde ve dünyada yaşanan COVID-19 salgınının ülkemiz ekonomisine etkilerinin incelendiği üçüncü rapor olan Haziran ayı GSYİH, Enflasyon ve Döviz ile ilgili Tahminleri bu amaçla hazırlanan sonuncu rapordur. Dünyada salgınının henüz bitmemiş olması hem sağlık/sosyal hem de ekonomik koşullarda ciddi zararlar meydana getirmeye devam etmektedir. Kuzey Kıbrıs Türk Cumhuriyetinde 2020 yılının Mart ayında ilk vaka ile kendini gösteren Corona virüsüne bağlı COVID-19 vakaları ve salgın ülke sosyal yapısını ve buna bağlı olarak ekonomisini takip eden haftalarda ciddi şekilde etkilemiştir. Vakaların bitmesi neticesinde Mayıs ayından itibaren başlayan kısmi açılma ve öncesinde alınan bazı önlemler ile ekonomiyi yeniden canlandırma çalışmaları henüz tam anlamı ile etkilerini göstermemiş olsa da göreceli olarak bazı olumlu sonuçlar görülmeye başlamıştır. Bu raporda Devlet Planlama Örgütü ülke ekonomisinin nasıl etkileneceğine yönelik ön çalışmalara ve ileride yapılması planlanan önlemlere yönelik olarak ekonominin durumuna ışık tutması amacı ile çeşitli bulguları sunmuştur. İşbu raporun üçüncüsünü bu şartlar altında elde edebildiği

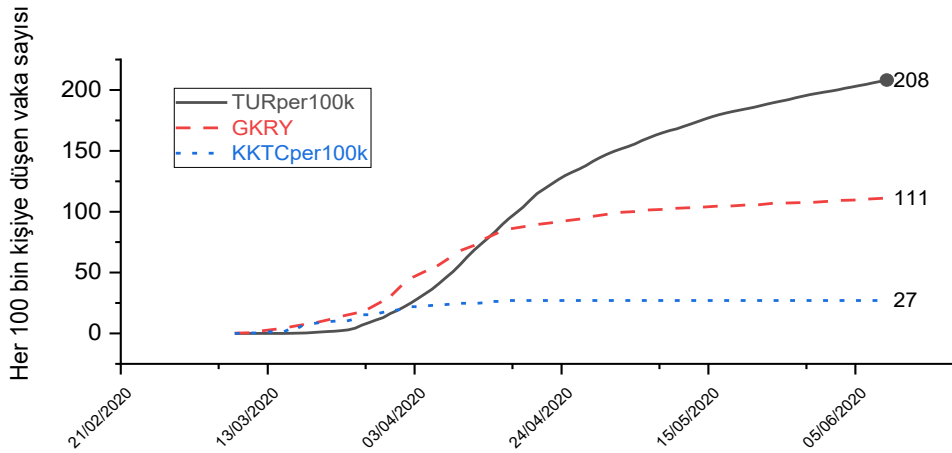
Mart, Nisan ve Mayıs 2020 ayına ait verilere dayandırarak hazırlamıştır.

# I. Kuzey Kıbrıs Türk Cumhuriyeti'nde Corona Salgını

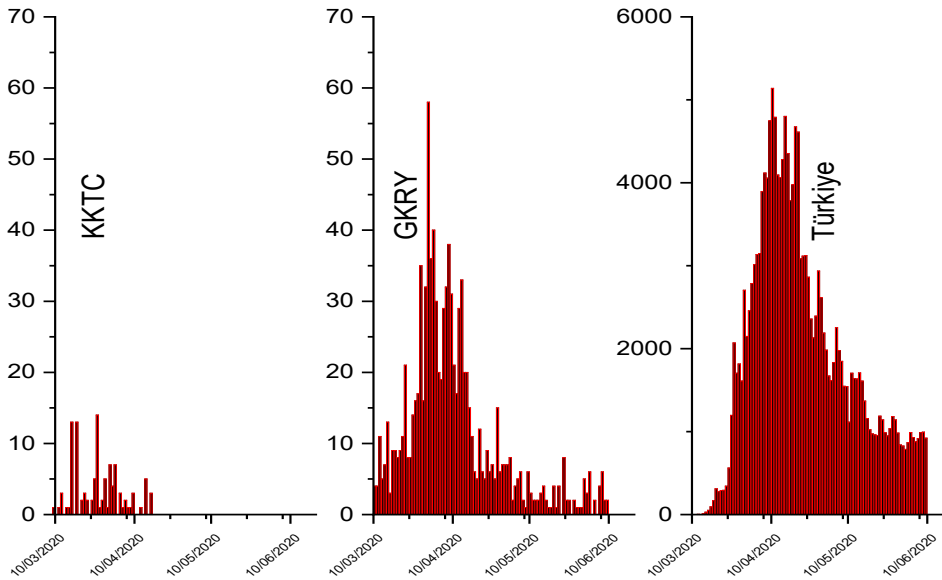
## 1. Salgının seyri

KKTC'de ilk COVID-19 vakasının 10 Mart 2020 tarihinde görülmesinin ardından toplam 108 vaka sayısına ulaşılırken ilk vakadan sonra geçen 63 gün sonunda aktif vaka sayısı sıfıra düşmüştür. En son 17 Nisan tarihinde COVID-19 vakası görülen KKTC'de 2 aydan fazla bir süredir yeni vaka görülmemiştir.

**Grafik 1.** Bazı ülkelerdeki her 100,000 nüfusa düşen COVID-19 toplam vaka sayısı



**Grafik 2.** Mart-Haziran 2020 Arası Günlük Yeni COVID-19 Vaka Sayısı<sup>1</sup> KKTC-GKRY-Türkiye



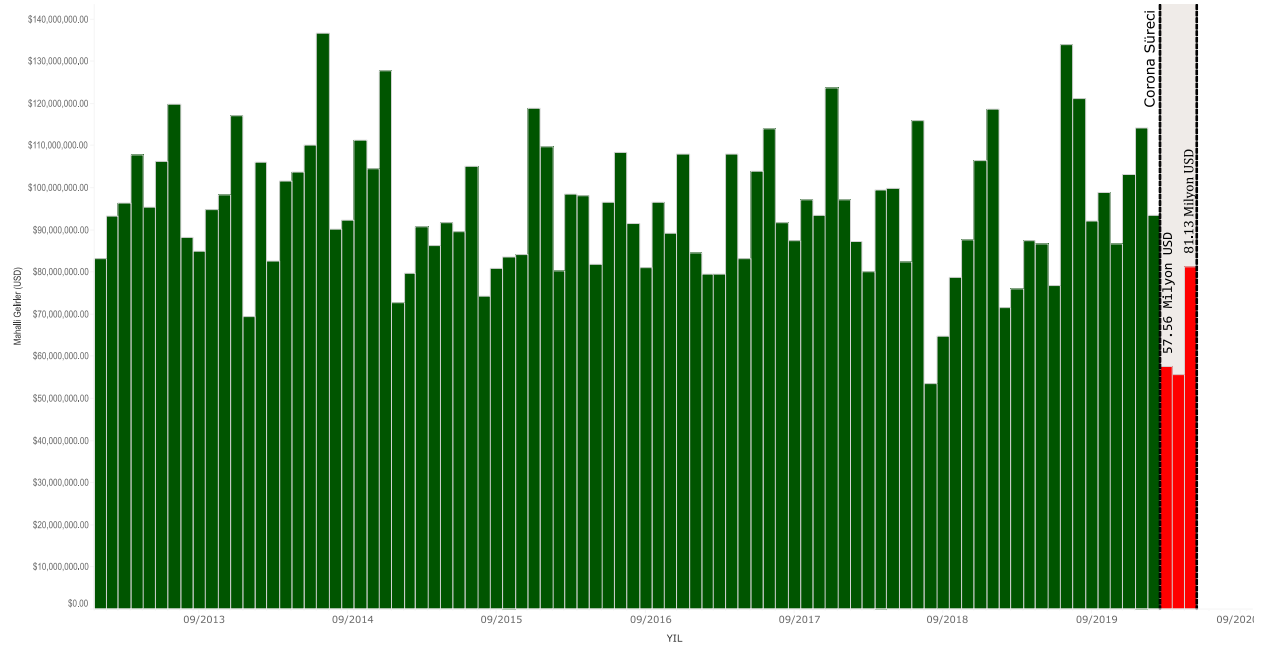
<sup>1</sup> 10 Mart 2020-10 Haziran 2020 arası yeni vaka sayılarıdır

## 2. Salgının KKTC Ekonomisi Üzerine İlk Etkileri

COVID-19 salgınının KKTC ekonomisi üzerindeki ilk şok etkisi Mayıs ayı itibari ile görece azalmıştır. Uzun dönemli etkisinin incelenmesi zamanla görülebilecek bir olgu olduğundan kısa dönemli değişimler üzerine yapılan yorumların sadece yakın dönem için olduğu dikkate alınmalıdır. Bununla birlikte ilk etapta elde edilebilen bilgileri incelemek gelecekte elde edilecek verilerle yapılacak olan incelemeler için faydalı olabileceği varsayılmaktadır. Öncelikle KKTC devlet bütçesine olan etkilerinin ölçülmesi için Mart ve Nisan aylarına ait devlet yerel gelirleri ve Uluslararası ticaretten elde edilen gelirler Maliye Bakanlığında elde edilmiş hali ile aşağıdaki grafikte verilmiştir.

**Grafik 3. KKTC devleti yerel gelirler USD<sup>2</sup> cinsinden aylık**

KKTC Devlet Yerel Gelirleri USD cinsinden 2015-2020 Mayıs



KKTC Maliye Bakanlığı'ndan alınan verilere göre son üç yılın (2017-2019) ortalama yerel gelirleri dikkate alındığında Amerikan Doları cinsinden 2020 yılında Mart-Mayıs arası **72.4 milyon dolar** gelir kaybı yaşandığı söylenebilir. Ancak Mayıs ayında görülen iyileşmenin gelecek aylarda devam edeceği beklenmektedir.

**Tablo 1. KKTC Maliye bakanlığı Yerel Gelirlerdeki değişim karşılaştırma**

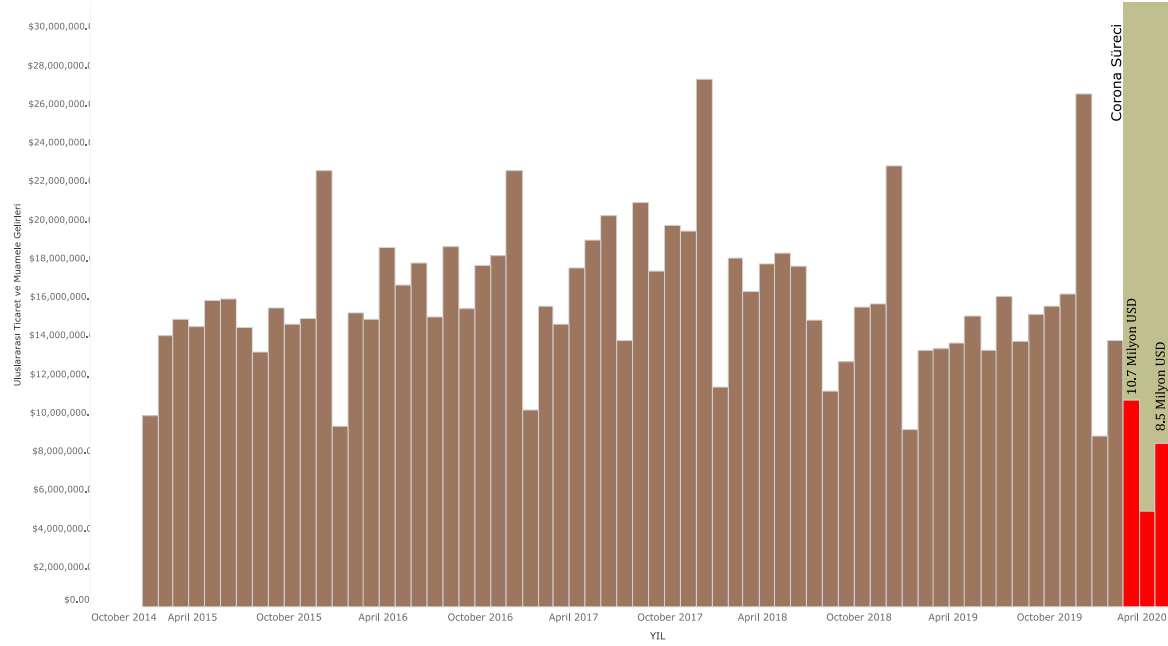
Ay	Son 3 sene ortalama gelir (USD)	2020 geliri (USD)	Fark (USD)
Mart	78.5 milyon	57.5 milyon	-21.0 milyon
Nisan	98.2 milyon	55.5 milyon	-42.7 milyon
Mayıs	89.8 milyon	81.1 milyon	- 8.7 milyon

<sup>2</sup> KKTCMB'ye ait Aylık ortalama ABD doları kullanılmıştır

KKTC devletinin Uluslararası ticaret ve muamele gelirlerine bakıldığında yine ciddi azalışlar gözlemlenmiştir. Ülkeler arası ticaretin dünya genelinde “lock-down (kapanma)”nedeni ile nerede ise durması ve ülkemizde de yaşanan bu süreci dış ticareti ve dolayısı ile Uluslararası ticaret ve muamele gelirlerini de etkilemiştir. Tahminen yaşanan gelir kaybı 24.4 milyon Amerikan Doları olacağı öngörülmektedir.

**Grafik 4. KKTC devleti uluslararası ticaret ve muamele gelirleri USD cinsinden aylık**

KKTC Uluslararası Ticaret ve Muamelelerden alınan Devlet Gelirleri USD cinsinden 2015-Mayıs



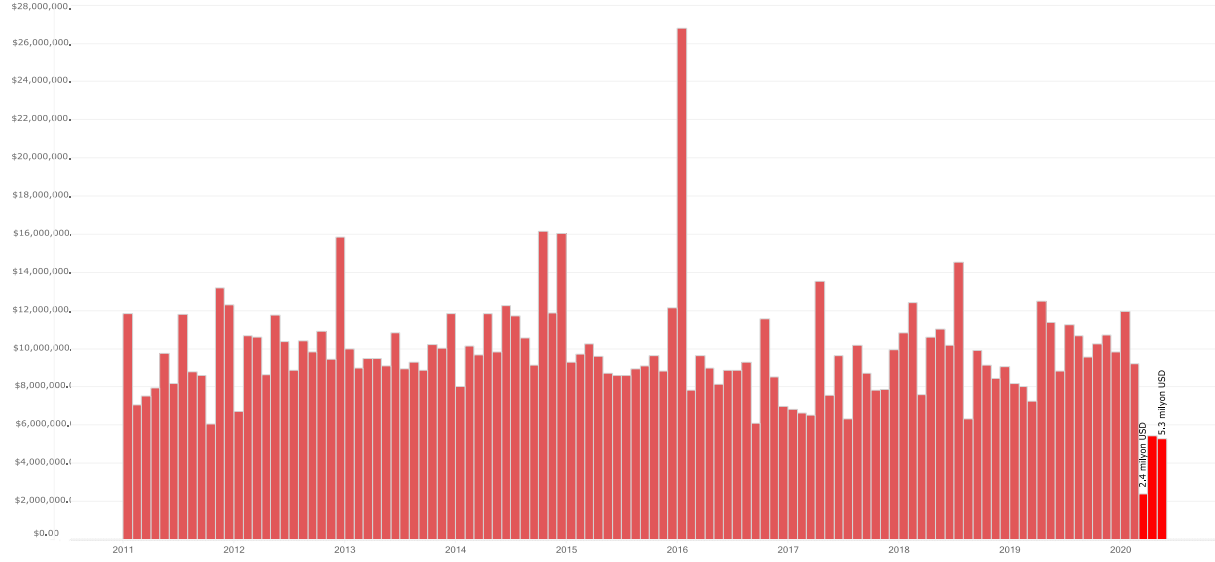
**Tablo 2. KKTC Maliye bakanlığı Uluslararası Ticaret ve Muamele Gelirindeki değişim**

Ay	Son 3 sene ortalama gelir (USD)	2020 geliri (USD)	Fark (USD)
Mart	14.8 milyon	10.7 milyon	- 4.1 milyon
Nisan	16.3 milyon	5.0 milyon	-11.3 milyon
Mayıs	17.5 milyon	8.5 milyon	- 9.0 milyon

Dahilde alınan KDV gelirlerinin (Grafik 5) Mart ayındaki sert düşüşün ardından Nisan ve Mayıs aylarında yaklaşık iki kat artarak 5 milyon USD civarına çıktığı görülmektedir. İlgili dönemde döviz kurundaki yükselişin de etkisinin görüldüğü bu gelir türünün ülkedeki tüketim miktarının bir öncü göstergesi olabileceği düşünülmüştür. İlerleyen aylarda tüketimde hafif de olsa yukarı yönlü iyileşme beklenmektedir.

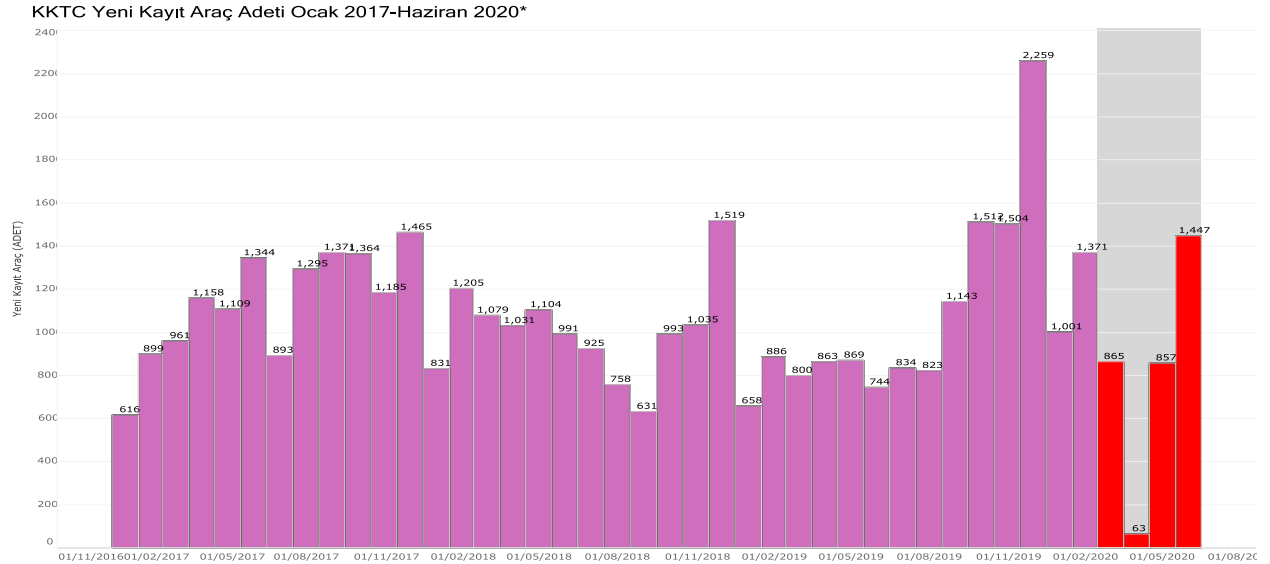
## Grafik 5. KKTC devleti dahilide alınan KDV gelirleri USD cinsinden aylık

KKTC Dahilde alınan KDV USD cinsinden 2015-2020 Mayıs



Diğer bir öncü göstergesi ise ekonominin geleceğine ilişkin beklentileri yansıtabilecek olan yeni araç kayıt rakamlarıdır (Grafik 6). Mart ayındaki salgına bağlı kapanma neticesinde düşen yeni araç kayıtları Nisan ayında en düşük seviyesine ulaşarak 63 yeni kayıt gerçekleşmesi ile tamamlanmıştır. Mayıs ayında görülen toparlanma ile Haziran ayının KDV indirimi için son ay olacağına dair beklentinin yarattığı fazladan katalizör etkisi Haziran ayının ciddi bir toparlanma ile biteceği tahmin edilmiştir.

## Grafik 6. KKTC yeni kayıt araç sayıları Ocak 2017-Haziran 2020<sup>3</sup>

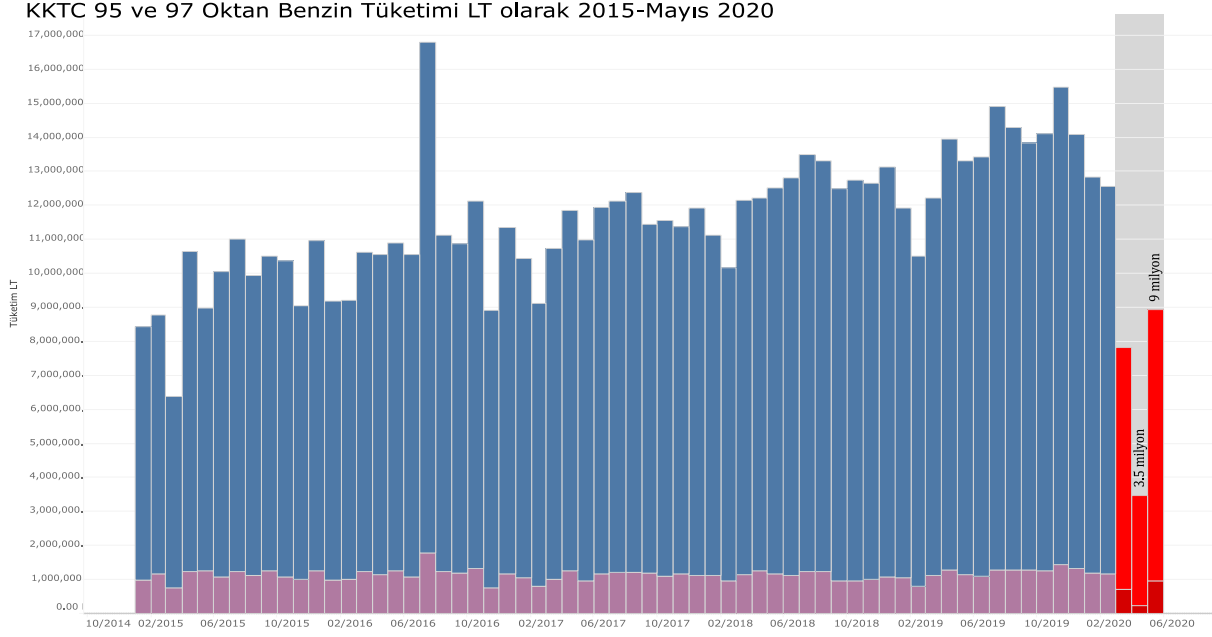


<sup>3</sup> Haziran 2020 rakamı tahminidir

### 3. Enerji tüketimi ile ilgili göstergeler

KKTC’de enerji tüketimi ile ilgili KIBTEK ve Tarım ve Doğal Kaynaklar Bakanlığı Akaryakıt biriminden elde edilen veriler akaryakıt tüketiminde ciddi azalış görülmek ile beraber elektrik tüketiminde ayrıntılı Mayıs ayı verisi olmaması nedeni ile sadece Nisan ayındaki etki ölçülmeye çalışılmıştır.

**Grafik 7. KKTC Benzin tüketimi lt cinsinden 2015-2020 Mayıs arası**



**Tablo 3. KKTC 95 Oktan benzin satışları EUR cinsinden 2017-2019 ortalama ve 2020 yılı farkı**

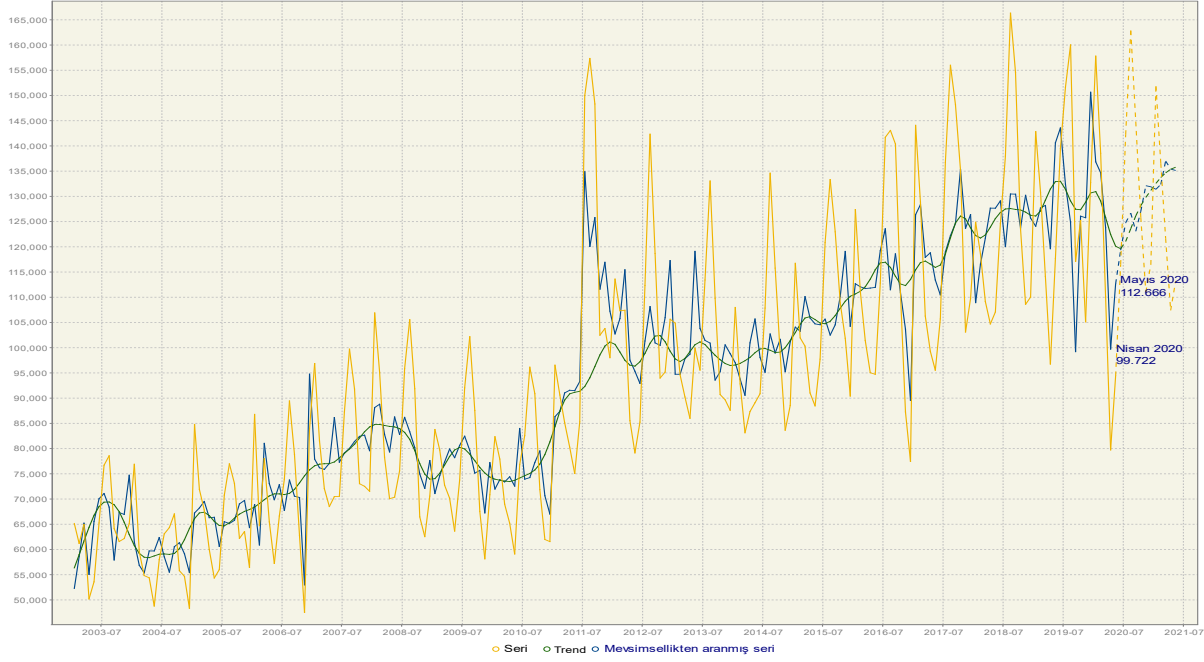
Ay	Son 3 sene ortalama satış (EUR)	2020 satış (EUR)	Fark (EUR)
Mart	9.1 milyon	5.2 milyon	- 3.9 milyon
Nisan	9.9 milyon	2.3 milyon	- 7.3 milyon
Mayıs	9.5 milyon	5.2 milyon	- 4.3 milyon

Tablo 3’teki verilerin 95 Oktan benzin tüketimi için yapılan hesaplamaları içermesi dışında Euro dizel tüketiminde de benzer miktarlarda azalış olduğu öngörülmektedir.

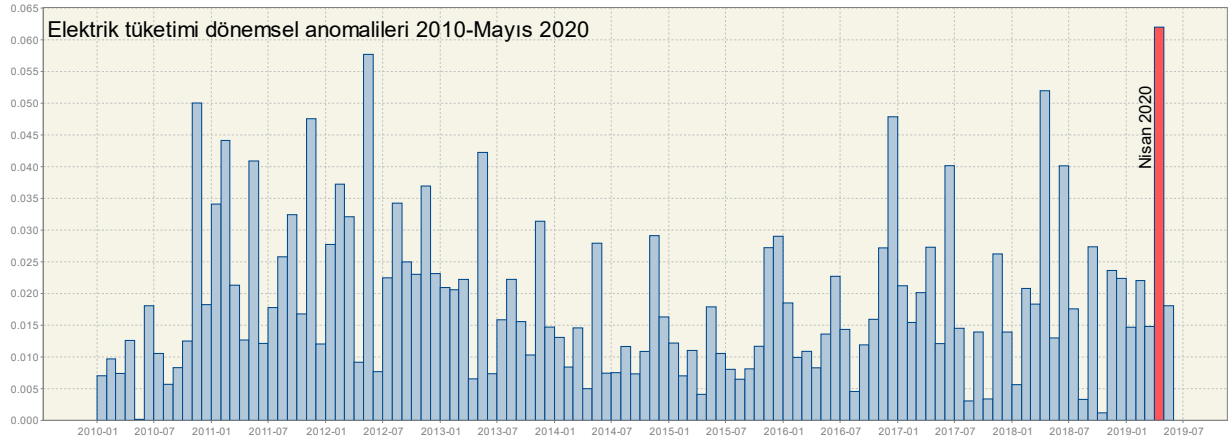
Yakıt türü	Son 3 sene Mart-Mayıs ayı ortalama satış(lt)	Mart-Mayıs 2020 satış(lt)
Euro-Dizel	12.5 milyon lt	7.3 milyon lt

2017-2019 yılları arası Euro-dizel ortalama satışları 12.5 milyon litre iken Mart-Mayıs 2020 arası ortalama 7.3 milyon litre olmuştur.

**Grafik 8. KKTC Elektrik tüketimi Kwh cinsinden Ocak 2003-Mayıs 2020 arası**



**Grafik 9. KKTC Elektrik tüketimi dönemsel anomaliler Ocak 2010-Mayıs 2020 arası**



Mevsimsel etkilerin arındırılması neticesinde alınan sonuç Nisan ayında elektrik tüketiminde ciddi bir değişim olduğunu göstermiştir (Grafik 8). KIBTEK'ten elde edilen son verilere göre geçen senenin aynı haftası olan 25.haftalar arası üretim verileri karşılaştırıldığında %23 civarı bir azalış görülmektedir.

Sene sonuna kadar elektrik üretiminde Eylül ayından itibaren normalleşme beklentisi ile geçen seneye göre %16.9 civarı azalacağı öngörülmektedir.



## II. GSYİH Modellemeleri ve Tahmini

COVID-19 salgının etkilerini ölçmek için özellikle ekonomi üzerindeki değişimlere ait verilere ulaşmak gerektiği, mevcut verilerin kısıtlı olduğu ve salgının etkilerinin ne kadar süreceğinin henüz belli olmaması neticesinde iki farklı senaryo kullanmanın uygun olacağına karar verilmiş ve buna göre modelleme için varsayımlar oluşturulmuştur. İyi durum ve Kötü durum senaryosu olarak adlandırılan modellerde parameter seçimleri gelecekte yaşanması muhtemel iki durumu temsil edebilmesi amacı ile yapılmıştır.

Bu varsayımların kullanıldığı iyi ve kötü durum için tahmin modeli sonuçları aşağıdaki tabloda ve grafiklerde verilmiştir

**Tablo 1. GSYİH Tahmin modeli sonuçları tablosu**

Bağımlı Değişken: LOG(GDP77)

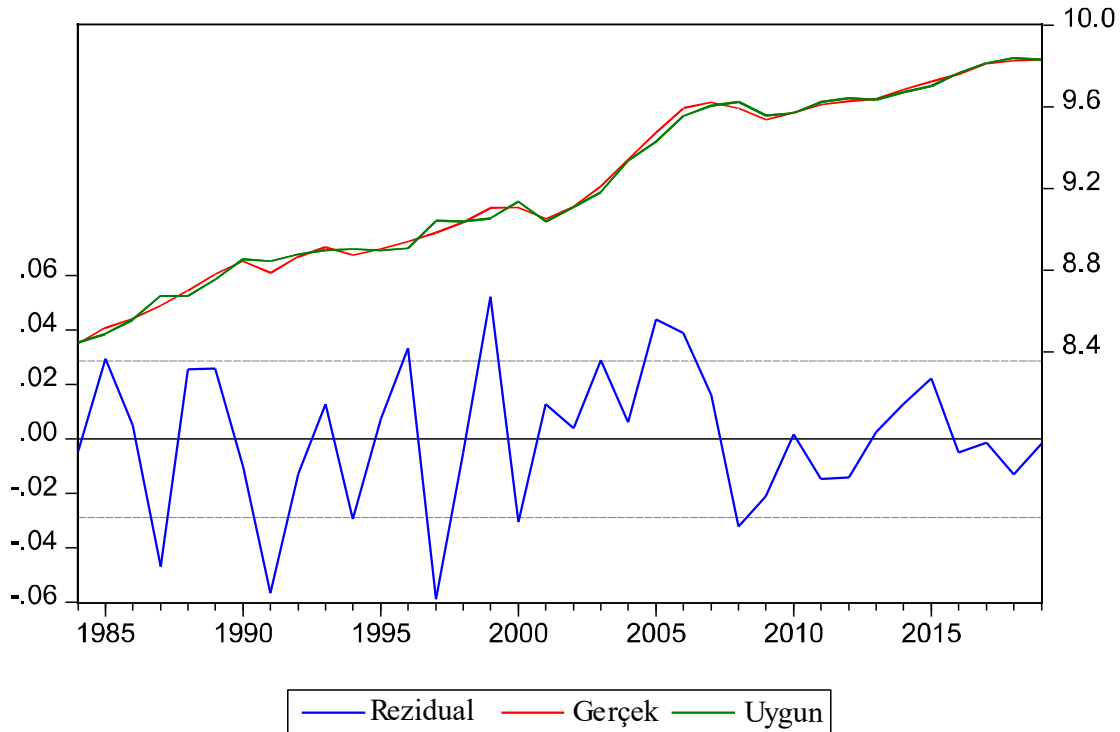
Method: ARCH - Normal dağılım (OPG - BHHH / Marquardt adımlar)

Örneklem (ayarlanmış): 1984 2019

GARCH = C(7) + C(8)\*RESID(-1)^2 + C(9)\*GARCH(-1)

R-squared	0.996150	Mean dependent var	9.211620
Adjusted R-squared	0.995508	S.D. dependent var	0.428960
S.E. of regression	0.028749	Akaike info criterion	-3.880048
Inverted AR Roots	.92	.04	

**Grafik 6. GSYİH Tahmin modeli sonuç rezidual ve uygunluk grafiği**



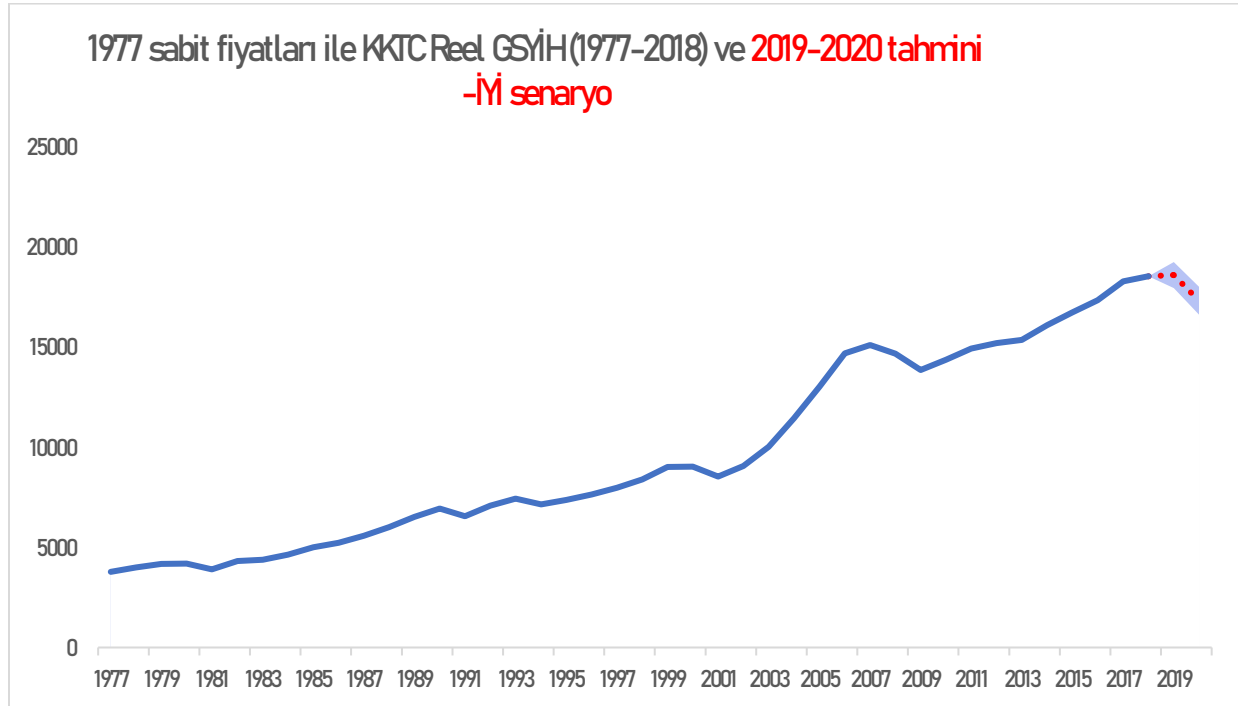
## 1.İyi Senaryo

KKTC Gayrisafi yurt içi hasıla tahmini için kullanılan veriler ve varsayımları.

- Elektrik tüketimi **%12** düşecek
- İthalat reel olarak **%20** azalacak
- Ülke sınırları **3 ay** boyunca (Temmuz 2020'ye kadar) kapalı kalacak.
- Ülke nüfusu 2020 KKTC istatistik kurumu projeksiyonundan **%3** aşağıda olacak.

Bu varsayımlara göre GSYİH **%6.9** reel olarak **azalacak** (GSYİH: 17301.6 +/-695.3)

*Grafik 7. GSYİH iyi senaryo model çıktısı ve tahmin grafiği (1977 sabit TL fiyatları ile)*



Sözkonusu senaryonun tahmin edilen yıllar için gerçekleşmesi durumunda 266.2 milyon ABD dolarlık küçülme beklenmektedir.

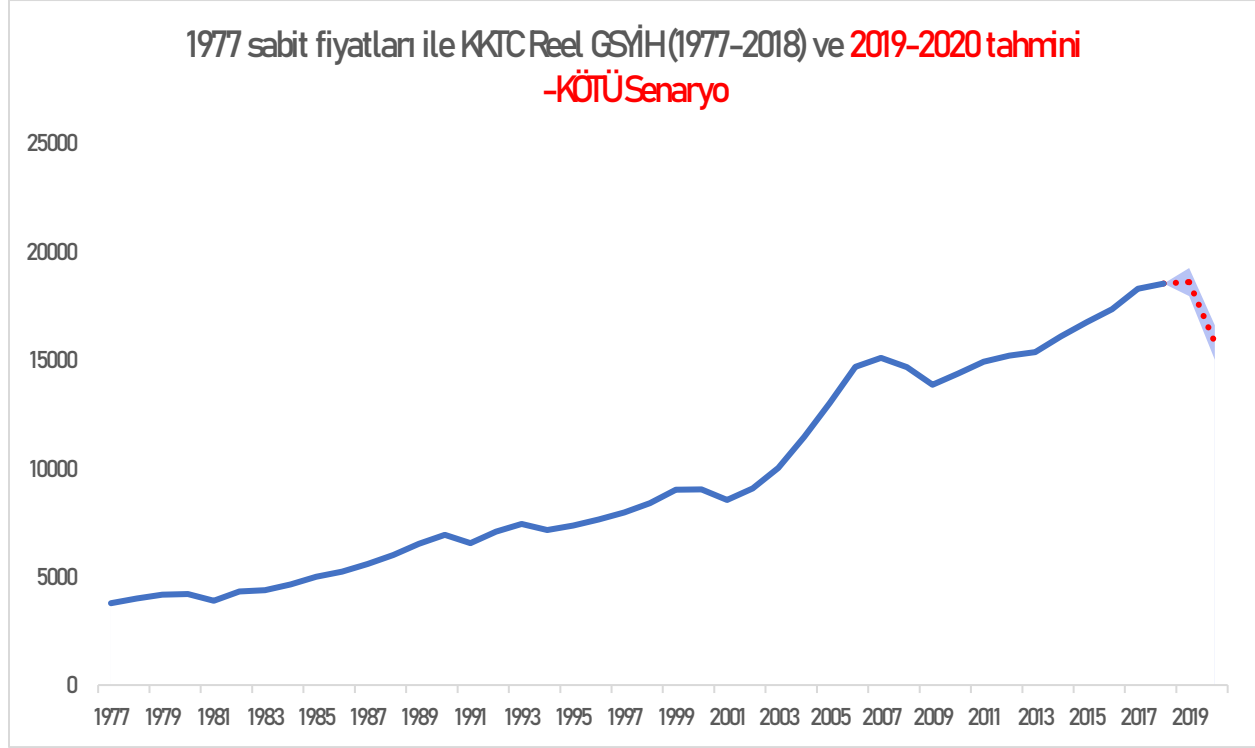
## 2.Kötü Senaryo

KKTC Gayrisafi yurt içi hasıla tahmini için kullanılan veriler ve varsayımları.

- Elektrik tüketimi **%20** düşecek
- İthalat reel olarak **%40** azalacak
- Ülke sınırları **6 ay** boyunca (Ekim 2020'ye kadar) kapalı kalacak.
- Ülke nüfusu 2020 KKTC istatistik kurumu projeksiyonundan **%5.4** aşağıda olacak.

Bu varsayımlara göre GSYİH **%15.1** Reel olarak **azalacak** (GSYİH: 15779.5 +/-795.7)

**Grafik 8.** GSYİH kötü senaryo model çıktısı ve tahmin grafiği (1977 sabit TL fiyatları ile)



Söz konusu senaryonun tahmin edilen yıllar için gerçekleşmesi durumunda 581.5 milyon ABD dolarlık küçülme beklenmektedir.

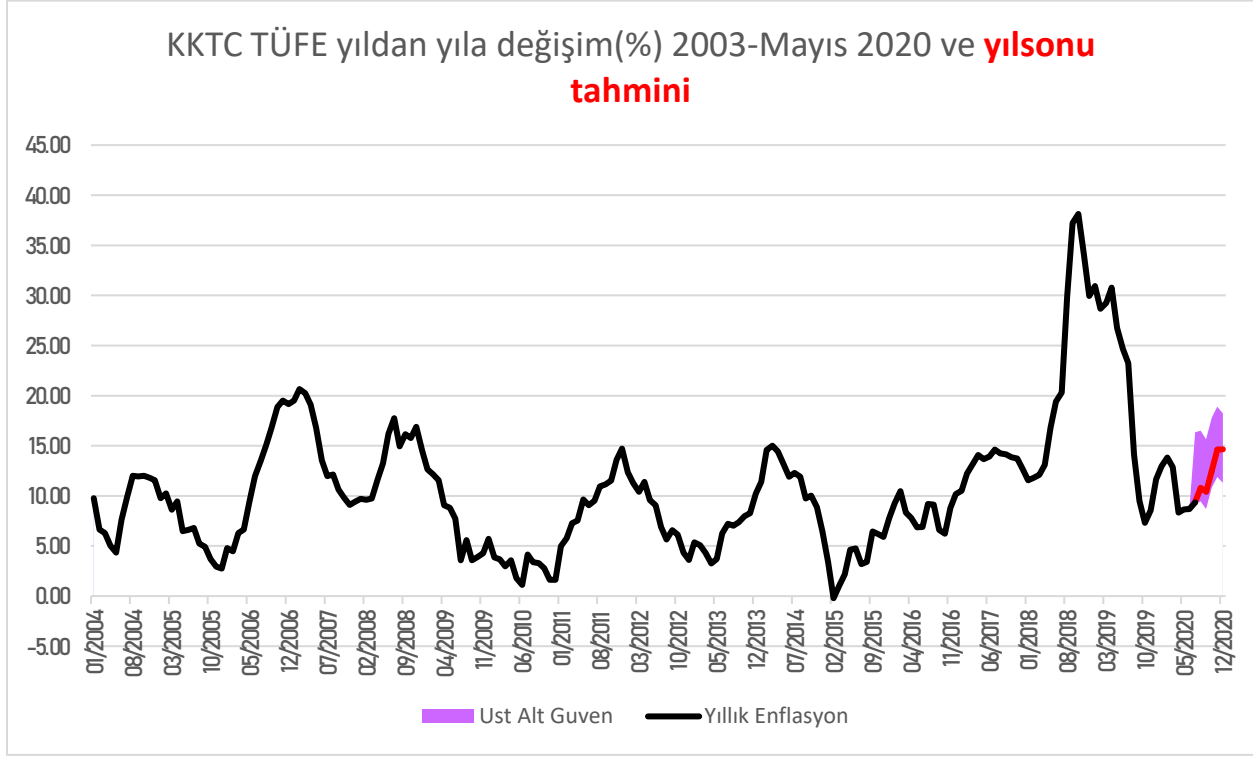
### III. Enflasyon Tahmini

2019 ve 2020 yıllarında “Ulaştırma” ve “Konut, Su, Elektrik, Gaz, ve Diğer Yakıtlar” gruplarında bazı hizmet ve mallarda yapılan önemli indirimlerden 2020 yılı içinde vazgeçileceği beklendiğinden dolayı 2020 yılsonu enflasyon tahmini rakamında yukarı yönlü değişikliğe gidilmiştir. Yılsonu Tüketici Fiyatları Enflasyonu tahmini için Maximum Likelihood ARDL modeli kullanılmış ve sene sonu enflasyonu % **14.64** (%95 alt güven: %**11.35**, üst güven: %**18.25**) şeklinde olacağı öngörülmüştür.

**Tablo 3.** KKTC Tüketici Fiyatları Endeksi 2020 Değişim Tahmini

2020 Yıl Sonu Enflasyonu nokta tahmin	%95 alt güven	%95 üst güven
%14.64	%11.35	%18.25

**Grafik 9.** KKTC 2003-Mayıs 2020 TÜFE Yılda Yıla deęişim ve 2020 tahmini ve %95 güven aralıkları



#### IV. Döviz Kuru Tahminleri

2020 Ortalama döviz kuru tahmini için Mayıs 2020 sonu itibari ile Forward rate ve Spot piyasa kurları kullanılmış ve aşağıdaki tahminler yapılmıştır.

**Tablo 4.** Döviz Kurlarının Türk lirasına karşı 2020 Ortalama Kur Tahmini

Döviz	2020 Ortalama TL
USDTL	6.75
EURTL	7.43
GBPTL	8.45

**Grafik 10.** Bazı Döviz kurlarının 2003-Mayıs 2020 arası Türk Lirasına karşı değer değişimi

### USDTL, EURTL ve GBPTL 2003 Mayıs 2020



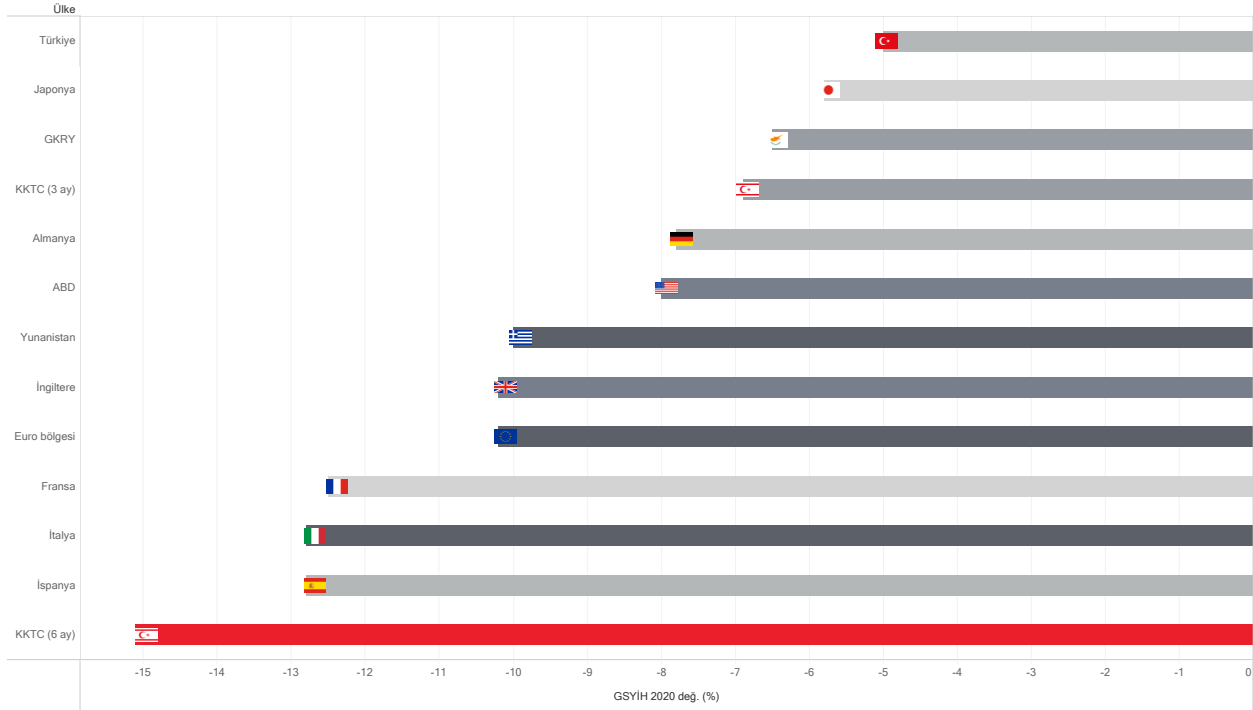
## V. Değerlendirme

Haziran ayı raporunun hazırlanmasında kullanılan veriler daha önceki dönem raporlarında bahsedildiği gibi salgın neticesinde yaşanan ekonomik durgunluk ve kötüleşmeyi tespit etmede şu ana kadar yetersiz miktarda kalmıştır. Bu durum dikkate alınarak yapılan tahmin ve öngörülerin diğer yollar ile sağlanmasının yapılması geçtiğimiz aylara göre daha verimli olmuş ve veri çeşitliliği artmıştır. Özellikle ülke ekonomisinin ana sektörlerinden olan Turizm ve Eğitimin adaya dışarıdan gelişlerin açılmasına bağlı olduğundan gelecekte nasıl bir seyir izleyeceği bu kaynaklardan gelecek olan verilerle belirginleşecektir. Salgının durumu (bitmesi veya tekrarlaması) tahminlerimizin esas varsayımıdır. Gayrisafi yurtiçi hasıla rakamlarında beklenen değişimler üzerinde ülkeye para girişinden çok ekonomik aktivitede görülen azalmaya bağlı paranın el değiştirme hızında yaşanan düşüş etkili olacak gibi görünmektedir. Enflasyon ile ilgili beklentiler COVID-19 öncesi ve sürecinde yapılan bazı ciddi fiyat/vergi indirimlerin bitirilmesi olasılığı ve/veya baz etkisinin ortadan kalkması neticesinde yukarı yönlü revize edilmiştir. Devlet Planlama Örgütü'nün bu konudaki Aylık raporları salgının durumuna göre düzenli bir şekilde yayınlanmaya devam edecektir.

## B. Mart ve Haziran 2020 Pandemi Raporları Özeti

### IMF'nin 2020 Gayrisafi Yurt İçi Hasıla Değişim Tahminleri

Haziran IMF 2020 Reel GSYİH Tahmini



### KKTC GSYİH tahminleri Mart ve Haziran raporlarından

Mart İyi Senaryo	Haziran İyi Senaryo	Mart Kötü Senaryo	Haziran Kötü Senaryo
-7.10%	-%6.9 (±0.327)	-%15.80	-%15.10 (±0.5)

### KKTC Enflasyon tahminleri Mart ve Haziran raporlarından

	Nokta Tahmin	%80 alt güven	%80 üst güven
Mart Raporu	%12.79	%5.04	%20.55
Haziran Raporu <sup>4</sup>	%14.64	%11.35	%18.25

### USD, EUR ve GBP 2020 ortalama kur tahminleri Mart ve Haz. raporlarından

	USDTL ort.	EUR ort.	GBP ort.
Mart Raporu	7.17	7.96	8.82
Haziran Raporu	6.75	7.43	8.45

<sup>4</sup> Haziran ayı için %95 güven aralıkları verilmiştir