

Temmuz 2020

GSYİH, Enflasyon ve Döviz ile ilgili Tahminler IV

Pandemi ara dönem 4. çalışma
raporu

A. Giriş

Kuzey Kıbrıs Türk Cumhuriyeti'nde ve dünyada yaşanan Corona salgınının ülkemiz ekonomisine etkilerinin incelendiği dördüncü rapor olan Temmuz ayı GSYİH, Enflasyon ve Döviz ile ilgili Tahminleri bu amaçla hazırlanan sonuncu rapordur. Dünyada salgınının henüz bitmemiş olması hem sağlık/sosyal hem de ekonomik koşullarda ciddi zararlar meydana getirmeye devam etmektedir. Kuzey Kıbrıs Türk Cumhuriyetinde 2020 yılının Mart ayında ilk vaka ile kendini gösteren Corona virüsüne bağlı Corona vakaları ve salgın ülke sosyal yapısını ve buna bağlı olarak ekonomisini takip eden haftalarda ciddi şekilde etkilemiştir. Vakaların bitmesi neticesinde Mayıs ayından itibaren başlayan kısmi açılma ve öncesinde alınan bazı önlemler ile ekonomiyi yeniden canlandırma çalışmaları ile Temmuz ayında ülke sınırlarının da açılması bazı olumlu sonuçlar görülmeye başlamıştır. Temmuz ayında yurtdışı sınır kapılarının açılması ile ithal Corona vakaları da görülmeye başlanmıştır. Bu raporda Devlet Planlama Örgütü ülke ekonomisinin nasıl etkileneceğine yönelik ön çalışmalara ve ileride yapılması planlanan önlemlere yönelik olarak ekonominin durumuna ışık tutması amacı ile çeşitli bulguları sunmuştur.

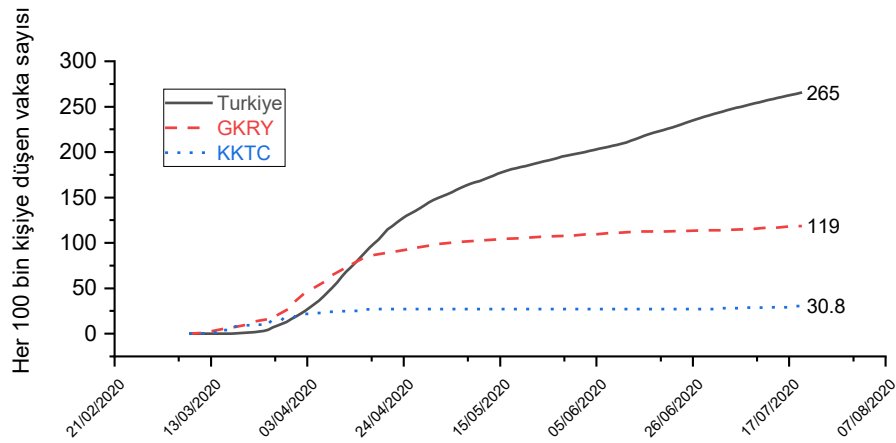
İşbu raporun dördüncüsünü bu şartlar altında elde edebildiği Mart-Temmuz 2020 aylarına ait verilere dayandırarak hazırlamıştır.

I. Kuzey Kıbrıs Türk Cumhuriyeti'nde Corona Salgını

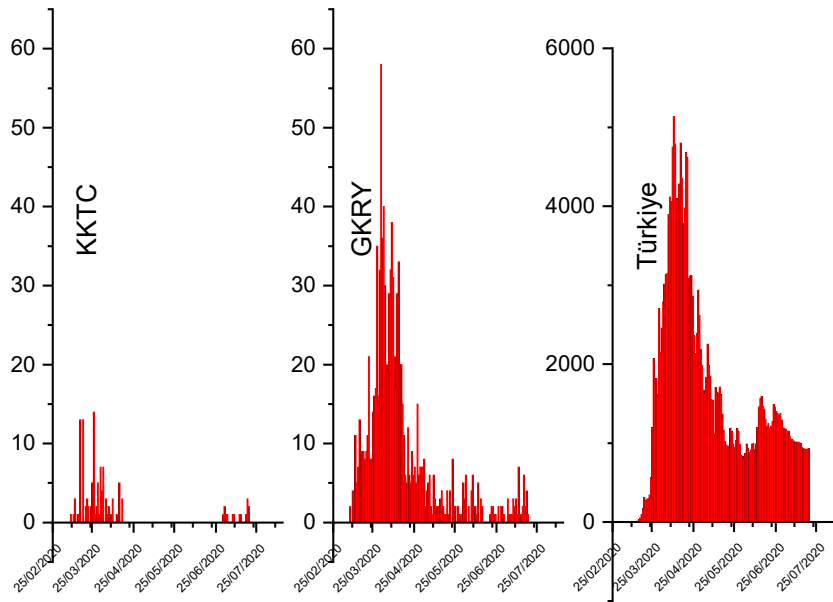
1. Salgının seyri

KKTC'de ilk Corona vakasının 10 Mart 2020 tarihinde görülmesinin ardından toplam 108 vaka sayısına ulaşılırken ilk vakadan sonra geçen 63 gün sonunda aktif vaka sayısı sıfıra düşmüştür. En son 17 Nisan tarihinde Corona vakası görülen KKTC'de 1 Temmuz 2020 tarihine kadar yeni vaka görülmemiştir. Temmuz'dan itibaren yeni Corona vakaları görülmeye başlanmıştır

Grafik 1. Bazı ülkelerdeki her 100,000 nüfusa düşen Corona toplam vaka sayısı



Grafik 2. Mart- Temmuz 2020 Günlük Yeni Corona Vaka Sayısı¹ KKTC-GKRY-Türkiye



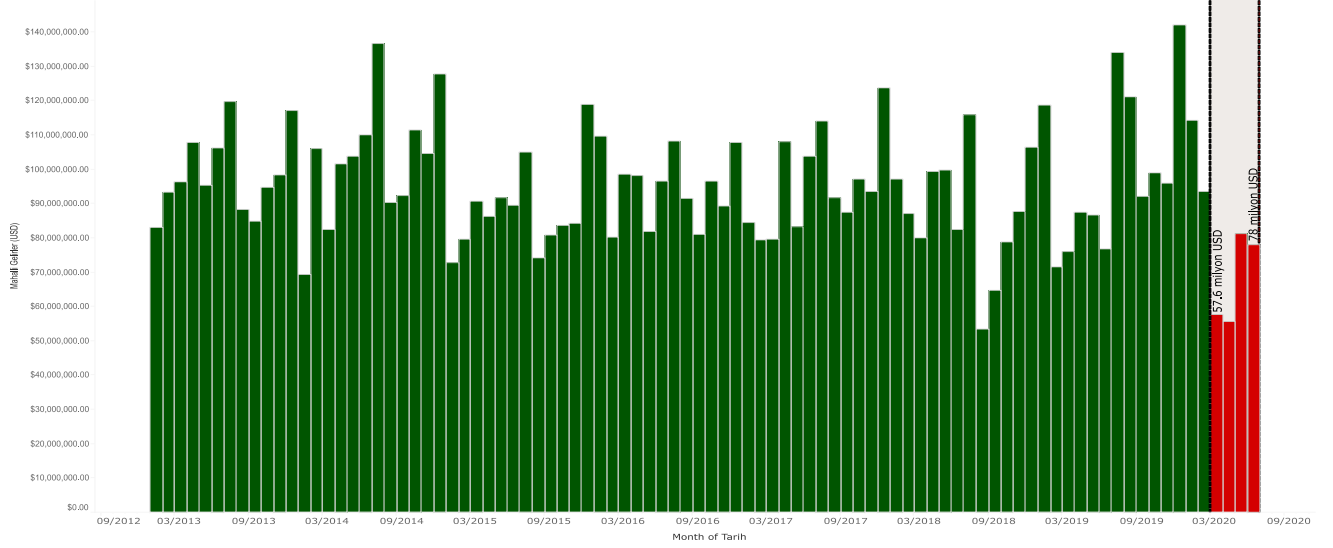
¹ 10 Mart 2020-20 Temmuz 2020 arası yeni vaka sayılarıdır

2. Salgının KKTC Ekonomisi Üzerine İlk Etkileri

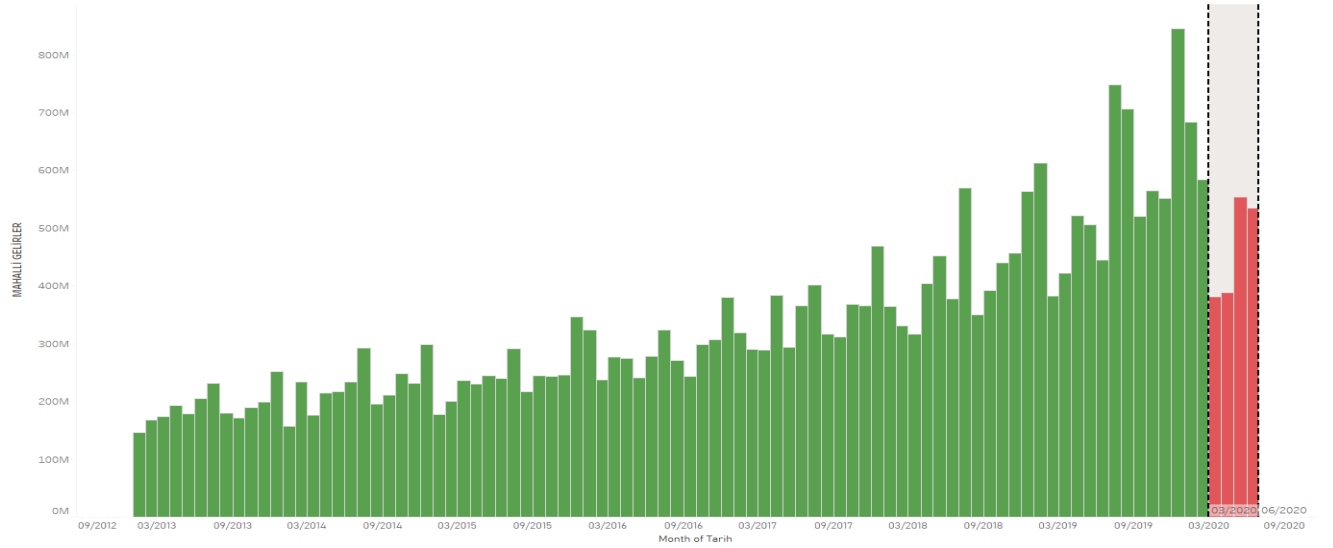
Corona salgınının KKTC ekonomisi üzerindeki ilk şok etkisi Mayıs ayı itibari ile görece azalmış ve Haziran ayında da iyileşme devam etmiştir. Uzun dönemli etkisinin incelenmesi zamanla görülebilecek bir olgu olduğundan kısa dönemli değişimler üzerine yapılan yorumların sadece yakın dönem için olduğu dikkate alınmalıdır. Öncelikle KKTC devlet bütçesine olan etkilerinin ölçülmesi için Mart ve Haziran aylarına ait devlet yerel gelirleri ve Uluslararası ticaretten elde edilen gelirler Maliye Bakanlığında elde edilmiş hali ile aşağıdaki grafikte verilmiştir.

Grafik 3. KKTC devleti yerel gelirler USD² ve TL cinsinden aylık

KKTC Devlet Yerel Gelirleri USD cinsinden 2015-2020 Haziran



KKTC Devlet Yerel Gelirleri TL cinsinden 2015-2020 Haziran



² KKTCMB'ye ait Aylık ortalama ABD doları kullanılmıştır

KKTC Maliye Bakanlığı'ndan alınan verilere göre son üç yılın (2017-2019) ortalama yerel gelirleri dikkate alındığında Amerikan Doları cinsinden 2020 yılında Mart-Haziran arası **82.1 milyon dolar** gelir kaybı yaşandığı söylenebilir. Bunun yanında TL cinsinden sözkonusu rakamlara bakıldığında Mart-Haziran arası 265.3 milyon TL gelir artışı elde edilmiştir.

Tablo 1. KKTC Maliye bakanlığı Yerel Gelirlerdeki değişim ve karşılaştırması

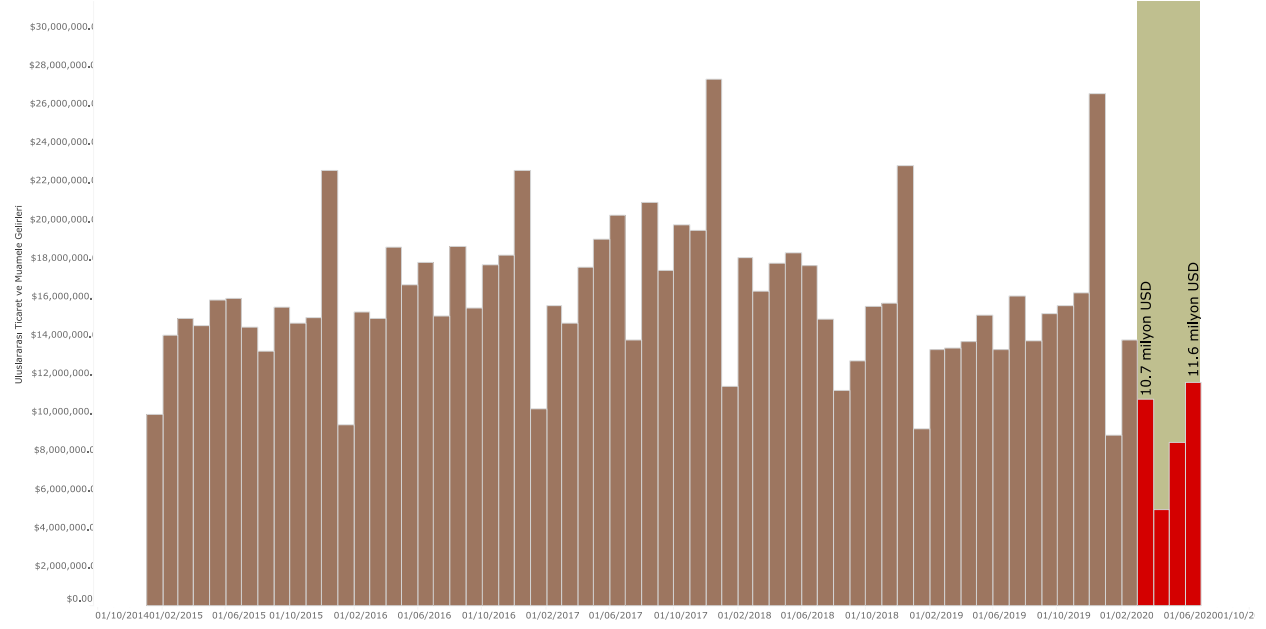
Ay	Son 3 sene ortalama gelir (USD)	2020 geliri (USD)	Fark (USD)
Mart	78.5 milyon	57.5 milyon	-21.0 milyon
Nisan	98.2 milyon	55.5 milyon	-42.7 milyon
Mayıs	89.8 milyon	81.1 milyon	- 8.7 milyon
Haziran	87.7 milyon	78.0 milyon	- 9.7 milyon

Ay	Son 3 sene ortalama gelir (TL)	2020 geliri (TL)	Fark (TL)
Mart	342.5 milyon	381.3 milyon	+ 38.8 milyon
Nisan	436.1 milyon	388.0 milyon	- 48.1 milyon
Mayıs	416.7 milyon	553.3 milyon	+136.6 milyon
Haziran	396.2 milyon	534.2 milyon	+138.0 milyon

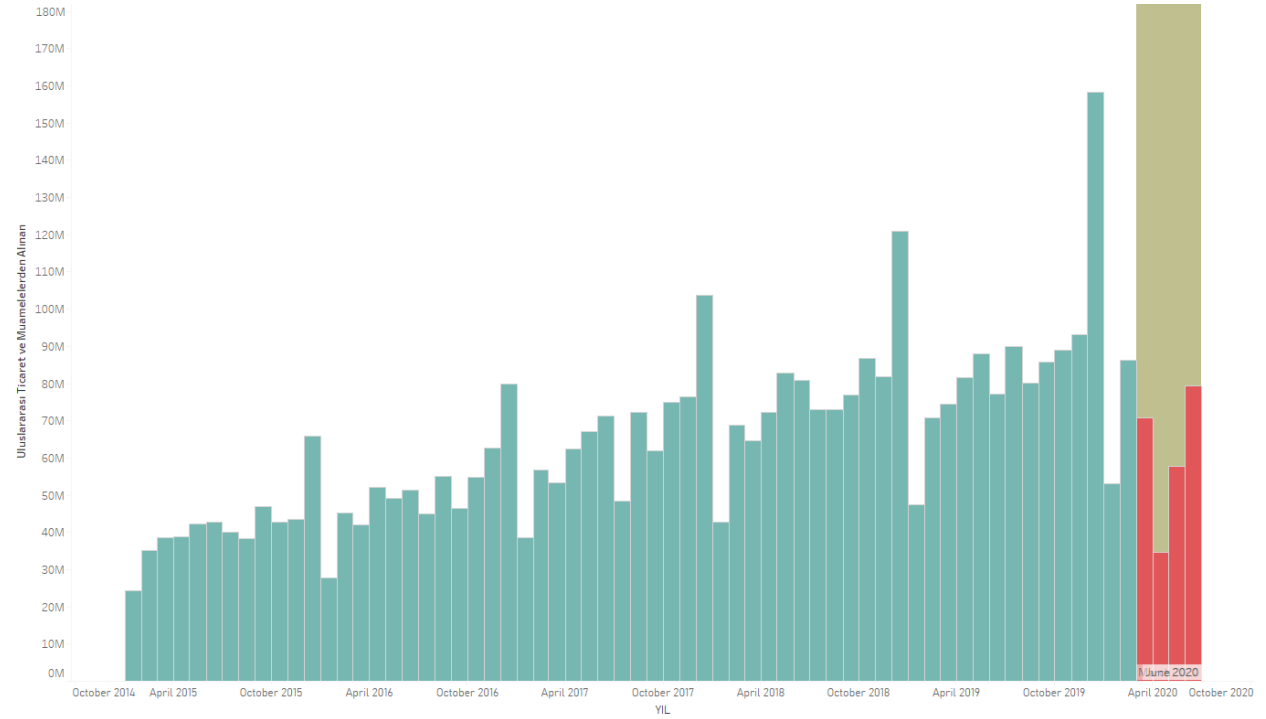
KKTC devletinin Uluslararası ticaret ve muamele gelirlerine bakıldığında dolar bazında azalışlar gözlemlenmiştir. Ülkeler arası ticaretin dünya genelinde “lock-down (kapanma)”nedeni ile nerede ise durması ve ülkemizde de yaşanan bu süreci dış ticareti ve dolayısı ile Uluslararası ticaret ve muamele gelirlerini de etkilemiştir. Tahminen yaşanan gelir kaybı 29.9 milyon Amerikan Doları olacağı öngörülmektedir. Bunun yanında TL cinsinden sözkonusu rakamlara bakıldığında Mart-Haziran arası 68.3 milyon TL gelir artışı elde edilmiştir.

Grafik 4. KKTC devleti uluslararası ticaret ve muamele gelirleri USD ve TL cinsinden aylık

KKTC Uluslararası Ticaret ve Muamelelerden alınan Devlet Gelirleri USD cinsinden 2015-2020 Haziran



KKTC Uluslararası Ticaret ve Muamelelerden alınan Devlet Gelirleri TL cinsinden 2015-2020 Haziran



Tablo 2. KKTC Maliye bakanlığı Uluslararası Ticaret ve Muamele Gelirindeki değişim

Ay	Son 3 sene ortalama gelir (USD)	2020 geliri (USD)	Fark (USD)
Mart	14.8 milyon	10.7 milyon	- 4.1 milyon
Nisan	16.3 milyon	5.0 milyon	-11.3 milyon
Mayıs	17.5 milyon	8.5 milyon	- 9.0 milyon
Haziran	17.1 milyon	11.6 milyon	- 5.5 milyon

Ay	Son 3 sene ortalama gelir (TL)	2020 geliri (TL)	Fark (TL)
Mart	64.1 milyon	70.9 milyon	+ 6.5 milyon
Nisan	72.1 milyon	34.8 milyon	+37.3 milyon
Mayıs	79.3 milyon	57.8 milyon	+21.5 milyon
Haziran	76.5 milyon	79.5 milyon	+ 3.0 milyon

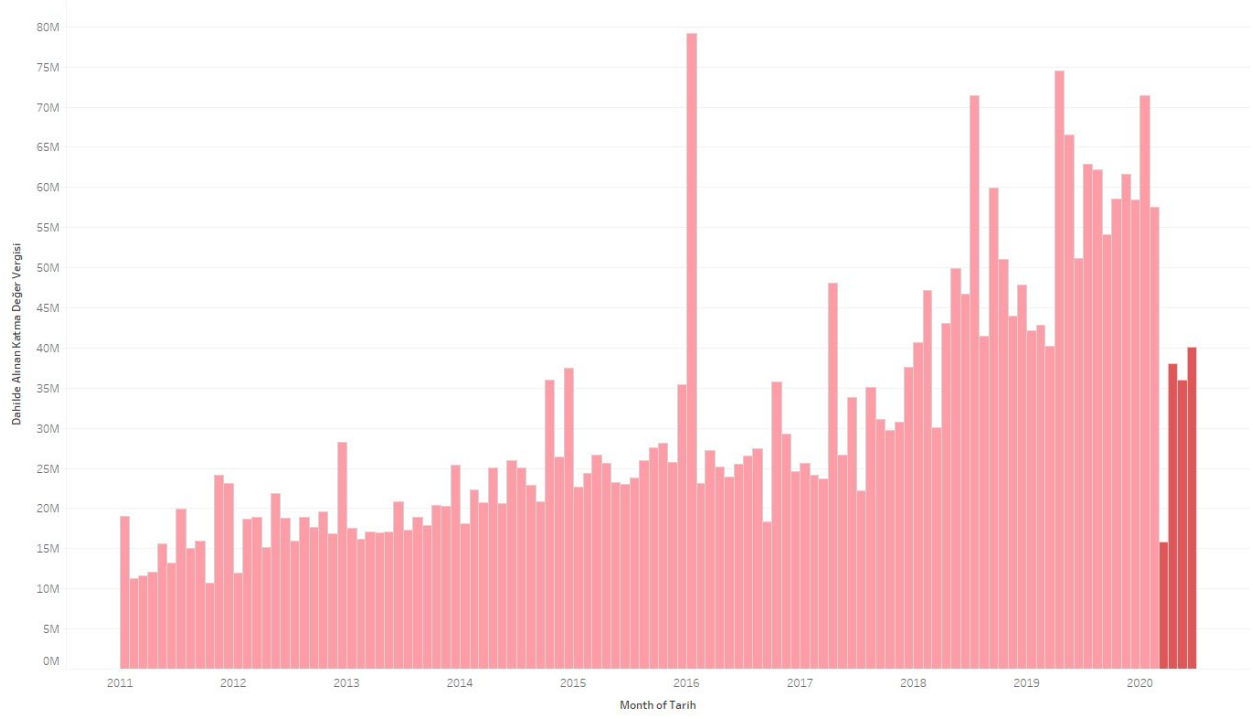
Dahilde alınan KDV gelirlerinin (Grafik 5) Mart ayındaki sert düşüşün ardından Nisan, Mayıs ve Haziran aylarında yaklaşık iki kat artarak aylık ortalama 5.5 milyon USD civarına çıktığı görülmektedir. Türk lirası bazında ise ilgili dönemlerde ortalama 38 milyon TL olduğu görülmektedir. Bu gelir türünün ülkedeki tüketim miktarının bir öncü göstergesi olabileceği düşünülmektedir. İlerleyen aylarda tüketimde yukarı yönlü iyileşme beklenmektedir.

Grafik 5. KKTC devleti dahilde alınan KDV gelirleri USD ve TL cinsinden aylık

KKTC Dahilde Alınan KDV USD cinsinden 2015-2020 Haziran



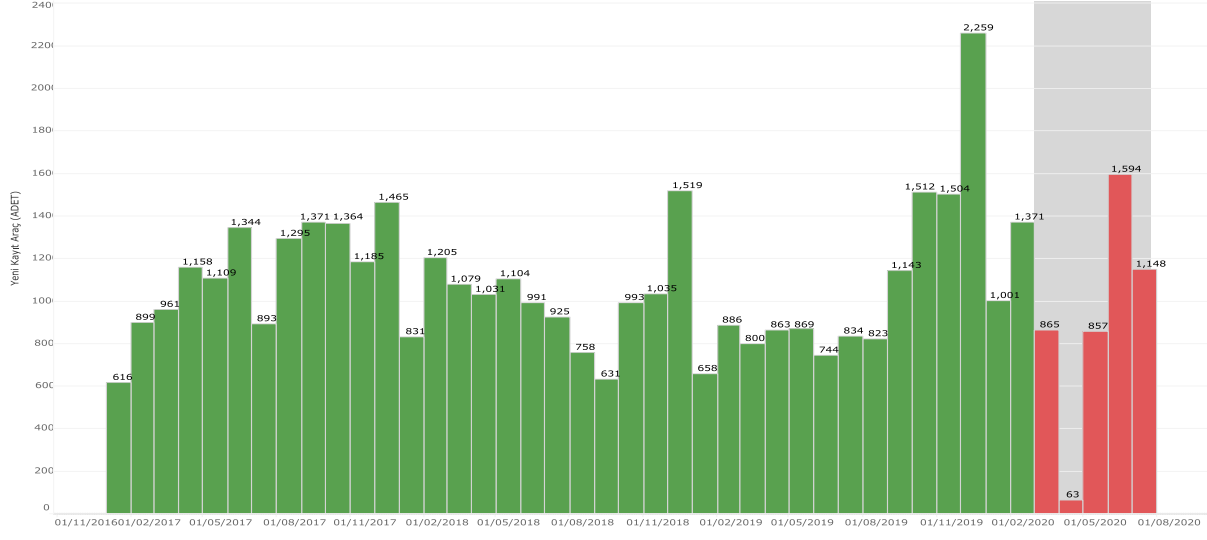
KKTC Dahilde alınan KDV TL cinsinden 2015-2020 Haziran



Diğer bir öncü gösterge ise ekonominin geleceğine ilişkin beklentileri yansıtabilecek olan yeni araç kayıt rakamlarıdır (Grafik 6). Mart ayındaki salgına bağlı kapanma neticesinde düşen yeni araç kayıtları Nisan ayında en düşük seviyesine ulaşarak 63 yeni kayıt gerçekleşmesi ile tamamlanmıştır. Mayıs ayında görülen toparlanma ile Haziran ayının KDV indirimi için son ay olmasının yarattığı fazladan katalizör etkisi Haziran ayı iyi rakamlarla tamamlanmış, Temmuz ayı ise geçen senenin aynı dönemine göre %50 civarı artış ile biteceği tahmin edilmektedir. Taşıtların satış rakamlarında iyileşme geçen yıla göre devam etmektedir.

Grafik 6. KKTC yeni kayıt araç sayıları Ocak 2017-Temmuz 2020³

KKTC Yeni Kayıt Araç Adeti

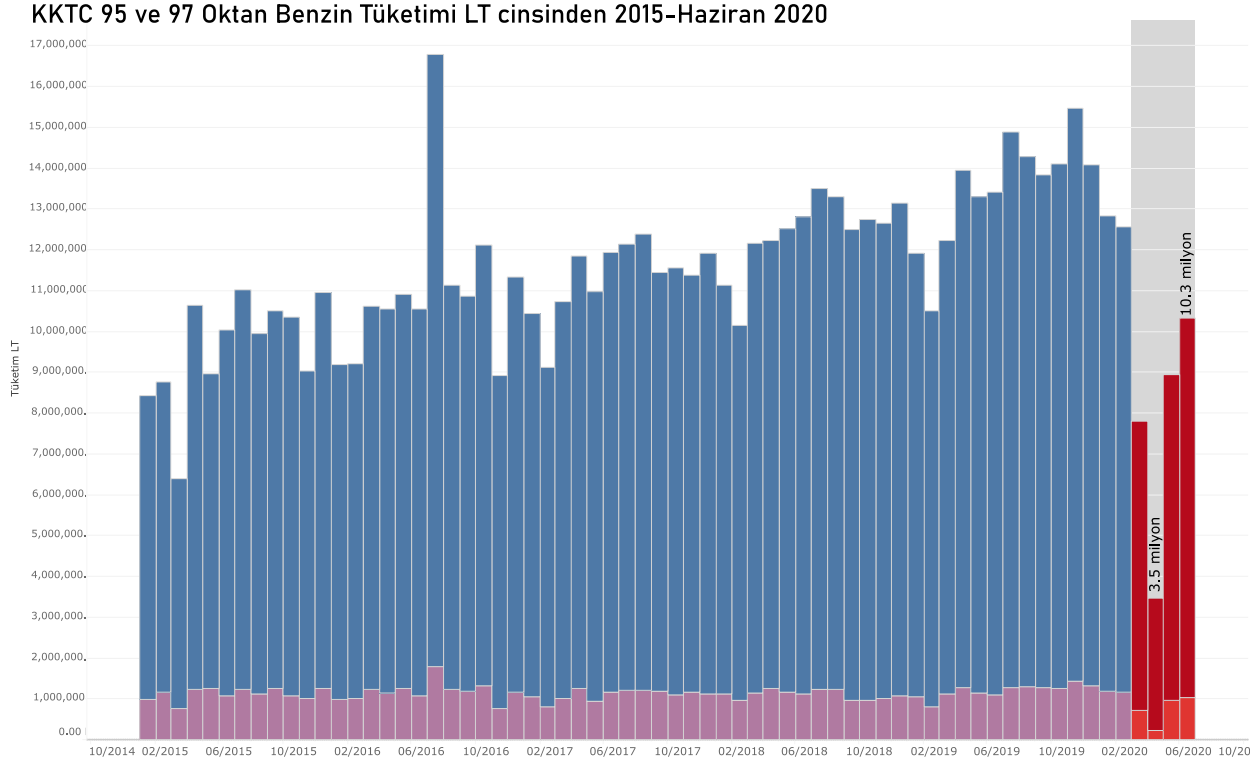


³ Temmuz 2020 rakamı tahminidir

3. Enerji tüketimi ile ilgili göstergeler

KKTC’de enerji tüketimi ile ilgili KIBTEK ve Tarım ve Doğal Kaynaklar Bakanlığı Akaryakıt biriminden elde edilen veriler akaryakıt tüketiminde ciddi azalış görülmek ile beraber elektrik tüketiminde ayrıntılı Haziran ayı verisi olmaması nedeni ile sadece Mayıs ayındaki tüketimdeki değişim ölçülmeye çalışılmıştır.

Grafik 7. KKTC Benzin tüketimi lt cinsinden 2015-2020 Haziran arası



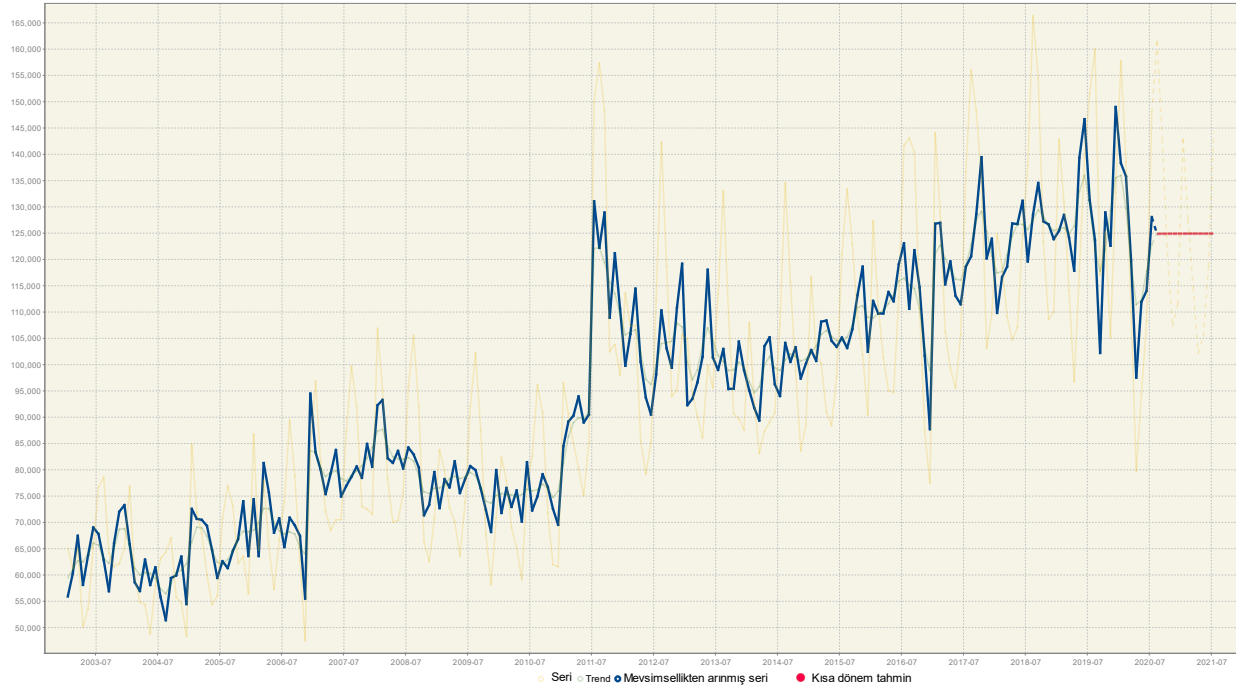
Nisan ayında 3.5 milyon LT satış rakamına kadar düşen 95 ve 97 oktan benzin satışları Haziran ayı sonunda 10.3 milyon litre seviyesine kadar çıkmıştır. Bu seviyelerin ileriki aylarda devam edeceği tahmin edilmektedir.

Tablo 3. KKTC 95 Oktan benzin satışları EUR cinsinden 2017-2019 ortalama ve 2020 yılı farkı

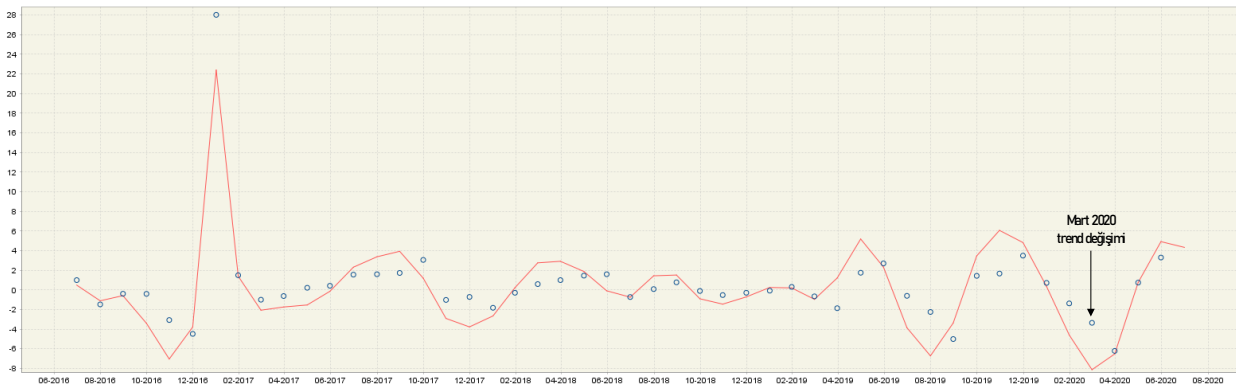
Ay	Son 3 sene ortalama satış (EUR)	2020 satış (EUR)	Fark (EUR)
Mart	9.1 milyon	5.2 milyon	- 3.9 milyon
Nisan	9.9 milyon	2.3 milyon	- 7.3 milyon
Mayıs	9.5 milyon	5.2 milyon	- 4.3 milyon
Haziran	9.8 milyon	6.5 milyon	- 3.2 milyon

Tablo 3'teki verilerin 95 Oktan benzin tüketimi için yapılan hesaplamaları içermesi dışında Euro dizel tüketiminde de benzer miktarlarda azalış olduğu öngörülmektedir. 2017-2019 yılları arası Euro-dizel ortalama satışları 12.8 milyon litre iken Mart-Haziran 2020 arası ortalama 8.2 milyon litreye düşmüştür.

Grafik 8. KKTC Elektrik tüketimi Kwh cinsinden Ocak 2003-Haziran 2020 arası



Grafik 9. KKTC Elektrik tüketimi Trend değişim Ocak 2015-Haziran 2020 arası



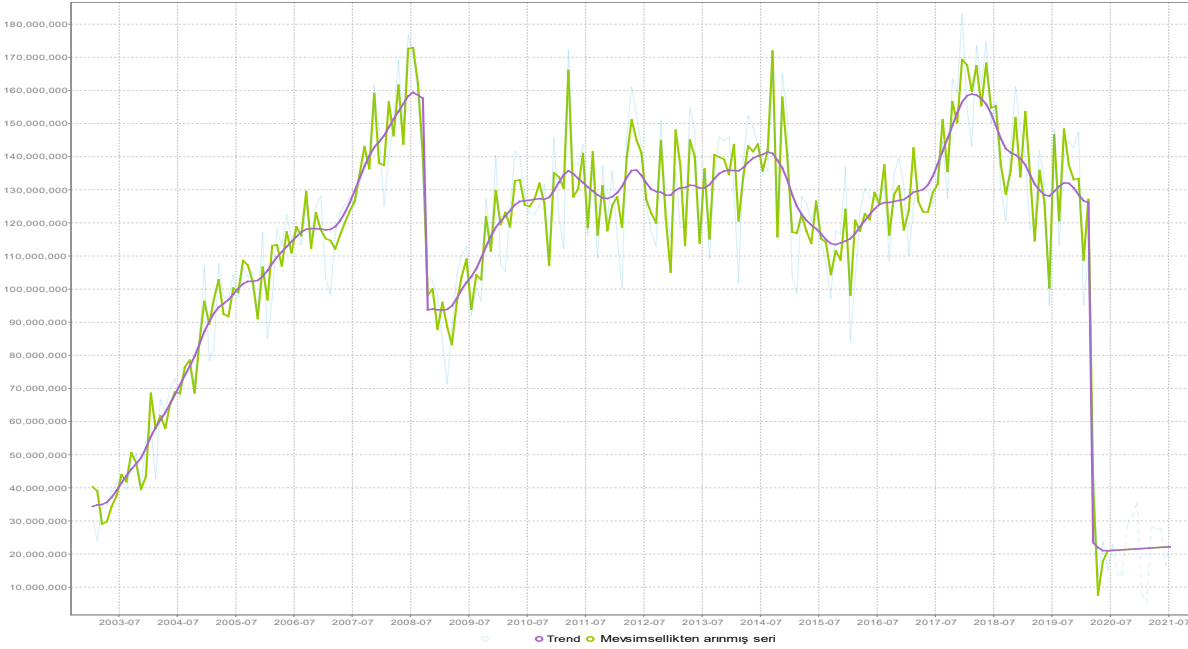
Mevsimsel etkilerin arındırılması neticesinde alınan sonuç Nisan ayında elektrik tüketiminde ciddi bir değişim olduğunu göstermiştir (Grafik 8). Elektrik tüketiminde trend değişimi analizi sonucunda Mart 2020'de negatif yönde trend değişimi olduğu görülmüştür. Haziran ve Temmuz ayları ise iyi bir toparlanmaya ait işaretler göstermiştir (Grafik 9).

Sene sonuna kadar elektrik üretiminde normalleşme beklentisi ile geçen seneye göre %12.5 civarı azalacağı öngörülmektedir.

4. Dış Ticaret ve Turizm

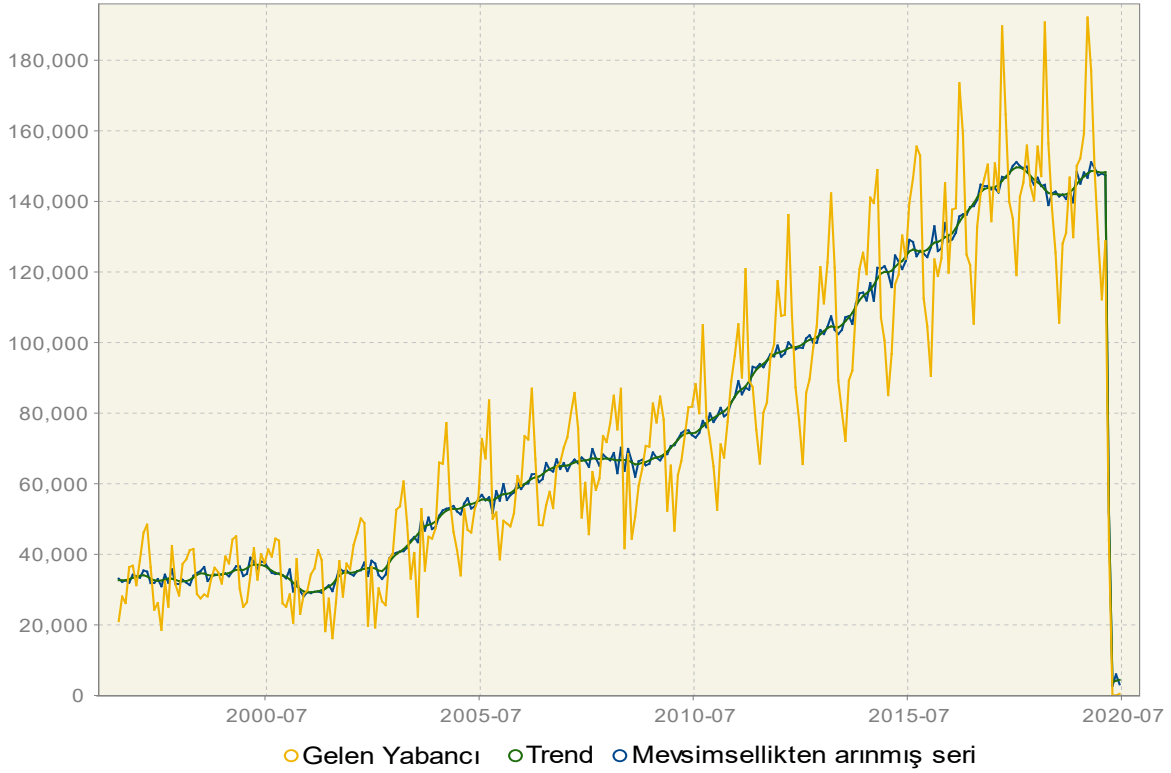
Dış Ticaret ve Turizm verilerinin Temmuz ayında yayınlanması neticesinde ülke ekonomisinin Corona sürecinde nasıl etkilendiği ilgili daha açıklayıcı veriler elde edilmiş olundu.

Grafik 10. KKTC İthalat USD cinsinden trend ve mevsimsellikten arınmış aylık miktar Ocak 2003-Mayıs 2020 arası

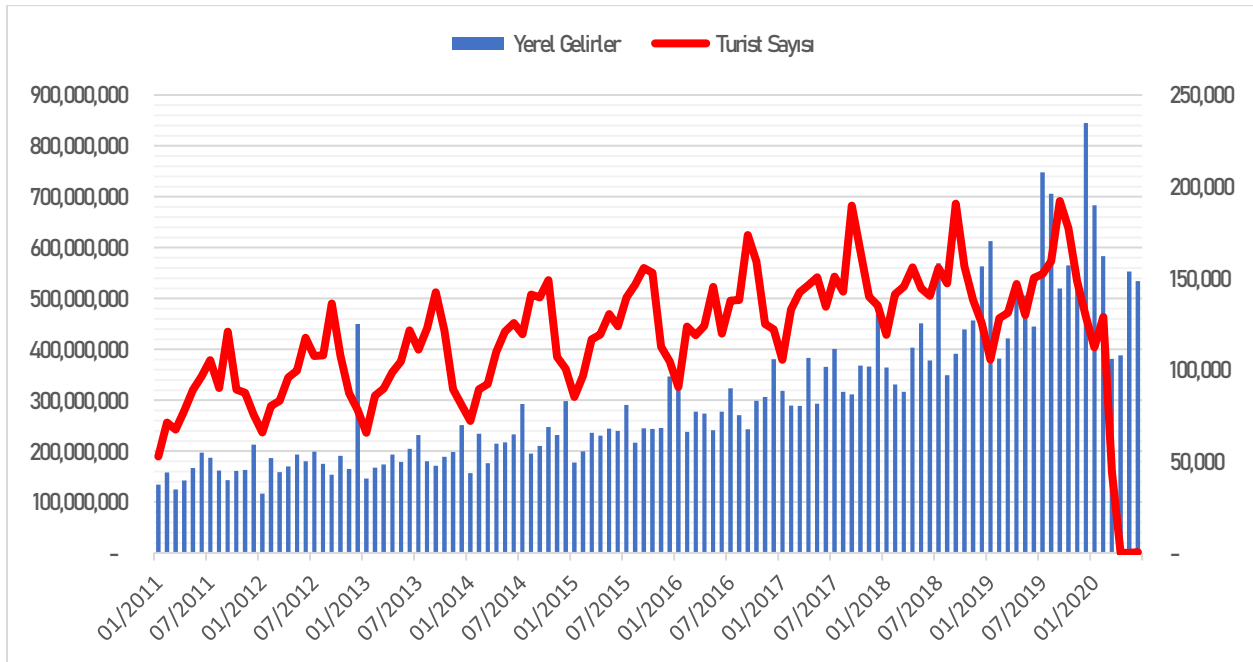


KKTC dış ticaretinde Corona pandemi süreci ciddi daralma getirmiş gibi görünmektedir. 2003 yılından itibaren derlenen aylık verilere göre 2020 yılı Nisan ayı ithalat rakamı USD cinsinden en düşük ithalat rakamı olmuştur. Mevsimsellikten arındırılmış Nisan 2020 ithalat rakamı 7.6 milyon USD olarak ölçülmüştür. İleriki aylarda normalleşme ile birlikte toparlanma beklenmektedir.

Grafik 11. KKTC gelen yabancı kişi aylık sayısı Ocak 1997-Haziran 2020 arası

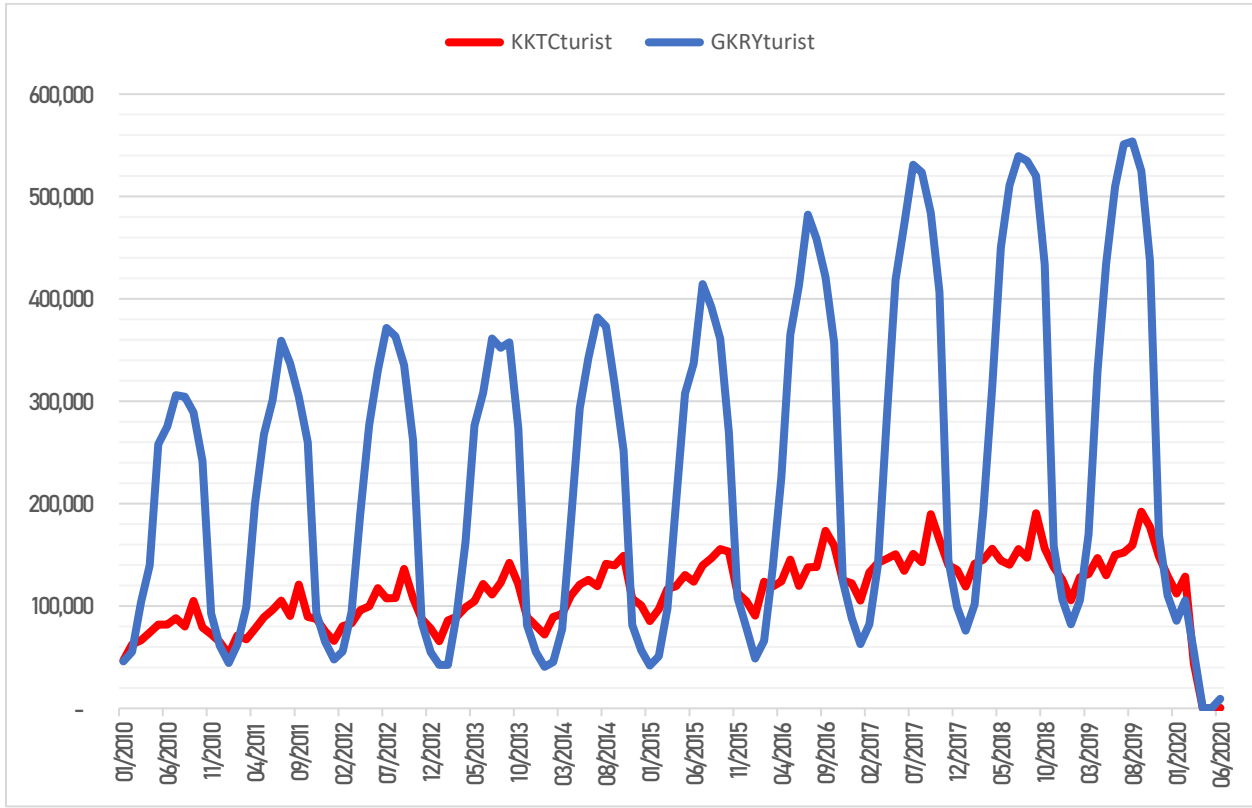


Grafik 12. KKTC devleti yerel gelirleri ve gelen yabancı kişi aylık sayısı Ocak 2011-Haziran 2020 arası



KKTC devleti yerel gelirleri TL cinsinden 2018 yılından itibaren artış trendine girmiş iken Mart 2020’de yaşanan Corona süreci sözkonusu trendi olumsuz yönde etkilemiştir. KKTC’ye gelen yabancı kişi sayısı ile yerel gelirlerin değişimi karşılaştırıldığında iki değişken arasında kısa zamanda belirgin bir ilişki bulunmamıştır. Yerel gelirlerde Haziran ayındaki rakamı geçen senenin aynı ayındaki seviyelere yakın gerçekleşmesi turizm sektörünün dışa kapalı olmasına rağmen doğrudan devlet gelirleri üzerinde büyük bir etkisi olmadığı sonucu çıkmaktadır.

Grafik 13. KKTC ve Güney Kıbrıs’a gelen yabancı kişi aylık sayısı Ocak 2010-Haziran 2020 arası



Güney Kıbrıs Rum Yönetimi (GKRY) ve KKTC turist sayıları karşılaştırmasında GKRY'nin büyük oranda turist kaybı yaşadığı görülmüştür. KKTC'yi ziyaret eden kişi sayısının Temmuz'dan itibaren yavaş bir şekilde belli bir seviyeye ulaşip bu seviyede gideceği öngörülmüştür.

II. GSYİH Modelleri ve Tahmini

Corona salgının etkilerini ölçmek için özellikle ekonomi üzerindeki değişimlere ait verilere ulaşmak gerektiği, mevcut verilerin kısıtlı olduğu ve salgının etkilerinin ne kadar süreceğinin henüz belli olmaması neticesinde daha önceki aylarda iki farklı senaryo kullanmanın uygun olacağına karar verilmiş ve buna göre modelleme için varsayımlar oluşturulmuştur. Kapanma sürecinin 3 ay veya 6 ay süreceği varsayımı ile yapılan iki senaryonun sınırların ve ekonominin büyük oranda açılması neticesinde 6 aylık senaryo ve 3 aylık senaryolar geçerliliğini kaybettiği için modellemede tek senaryo ile devam edilmesine karar verilmiştir.

Bu varsayımların kullanıldığı durum için tahmin modeli sonuçları aşağıdaki tabloda ve grafiklerde verilmiştir

Tablo 1. GSYİH Tahmin modeli sonuçları tablosu

Bağımlı Değişken: LOG(GDP77)

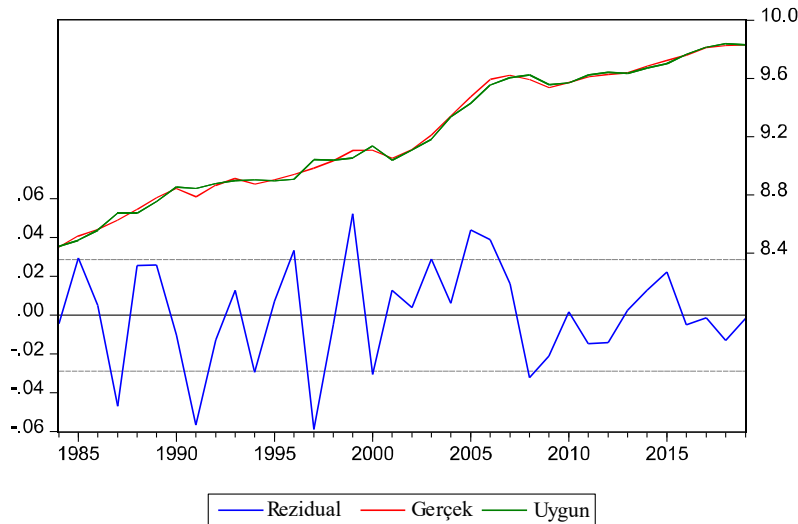
Method: ARCH - Normal dağılım (OPG - BHHH / Marquardt adımlar)

Örneklem (ayarlanmış): 1984 2019

GARCH = C(7) + C(8)*RESID(-1)^2 + C(9)*GARCH(-1)

R-squared	0.996150	Mean dependent var	9.211620
Adjusted R-squared	0.995508	S.D. dependent var	0.428960
S.E. of regression	0.028749	Akaike info criterion	-3.880048
Inverted AR Roots	.92	.04	

Grafik 14. GSYİH Tahmin modeli sonuç rezidual ve uygunluk grafiği



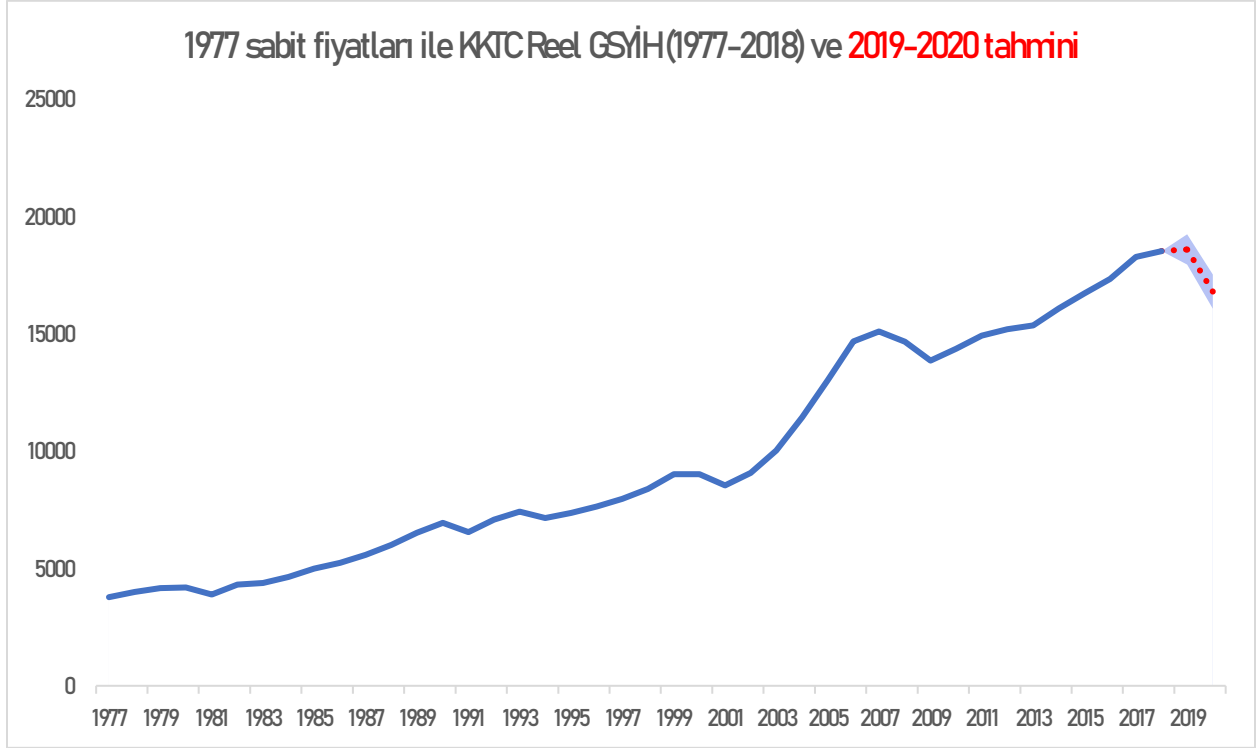
1. Senaryo

KKTC Gayrisafi yurt içi hasıla tahmini için kullanılan veriler ve varsayımları.

- Elektrik tüketimi **%12.5** düşecek
- İthalat reel olarak **%30** azalacak
- Ülke nüfusu 2020 KKTC istatistik kurumu projeksiyonundan **%4** aşağıda olacak.

Bu varsayımlara göre GSYİH **%11.04** reel olarak **azalacak** (GSYİH: 16535.91 +/-733)

Grafik 15. GSYİH iyi senaryo model çıktısı ve tahmin grafiği (1977 sabit TL fiyatları ile)



Sözkonusu senaryonun tahmin edilen yıllar için gerçekleşmesi durumunda 424.9 milyon ABD dolarlık küçülme beklenmektedir.

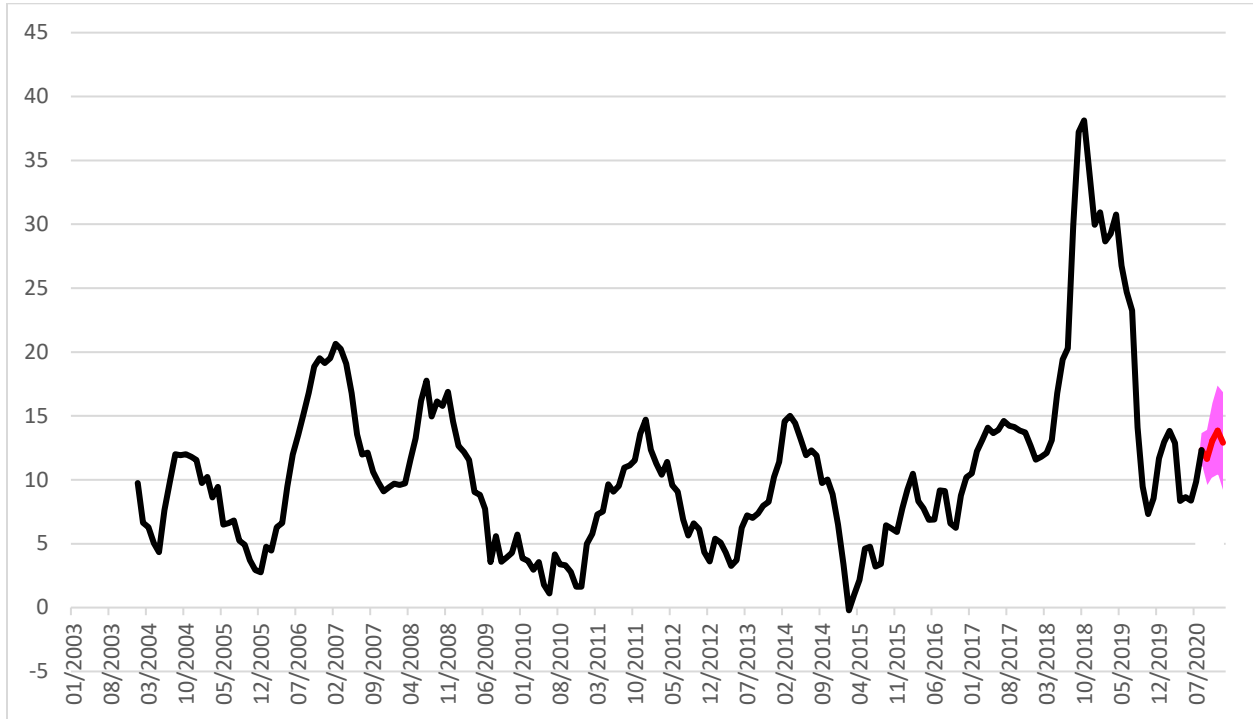
III. Enflasyon Tahmini

2019 ve 2020 yıllarında “Ulaştırma” ve “Konut, Su, Elektrik, Gaz, ve Diğer Yakıtlar” gruplarında bazı hizmet ve mallarda yapılan önemli indirimlerden geçtiğimiz günlerde vazgeçilmesi ve bazı diğer indirimlerden de 2020 yılı içinde yine vazgeçileceği beklendiğinden dolayı 2020 yılsonu enflasyon tahmini rakamında geçen ay yapılan yukarı yönlü değişiklik Temmuz ayı içinde tekrar hesaplanarak tahmin yapılmıştır. Yılsonu Tüketici Fiyatları Enflasyonu tahmini için Maximum Likelihood ARDL modeli kullanılmış ve sene sonu enflasyonu % 12.9 (%95 alt güven: %8.95, üst güven: %16.86) şeklinde olacağı öngörülmüştür.

Tablo 3. KKTC Tüketici Fiyatları Endeksi 2020 Değişim Tahmini

2020 Yıl Sonu Enflasyonu nokta tahmin	%95 alt güven	%95 üst güven
%12.9	%8.95	%16.86

Grafik 16. KKTC 2003-Mayıs 2020 TÜFE Yıldan Yıla değişim (%) ve 2020 tahmini ve %95 güven aralıkları



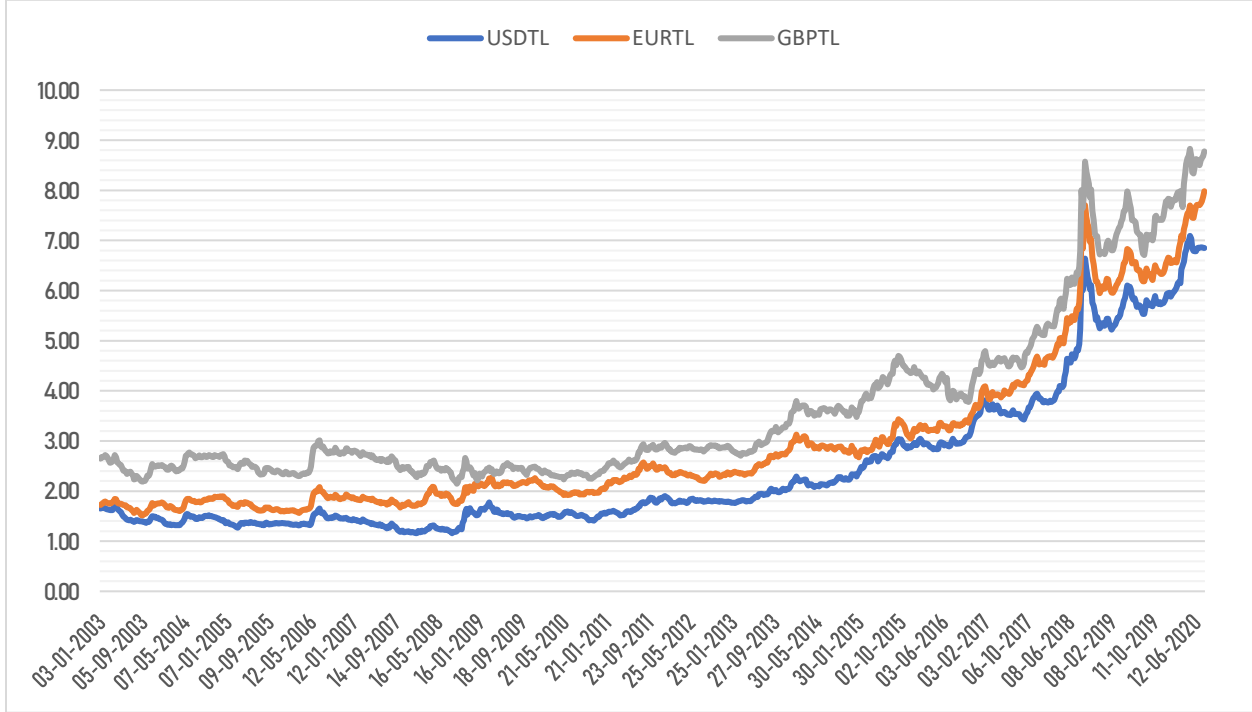
IV. Döviz Kuru Tahminleri

2020 Ortalama döviz kuru tahmini için Haziran 2020 sonu itibari ile Forward rate ve Spot piyasa kurları kullanılmış ve aşağıdaki tahminler yapılmıştır.

Tablo 4. Döviz Kurlarının Türk lirasına karşı 2020 Ortalama Kur Tahmini

Döviz	2020 Ortalama TL
USDTL	6.72
EURTL	7.47
GBPTL	8.44

Grafik 17. Bazı Döviz kurlarının 2003-Temmuz 2020 arası Türk Lirasına karşı değer değişimi



V. Değerlendirme

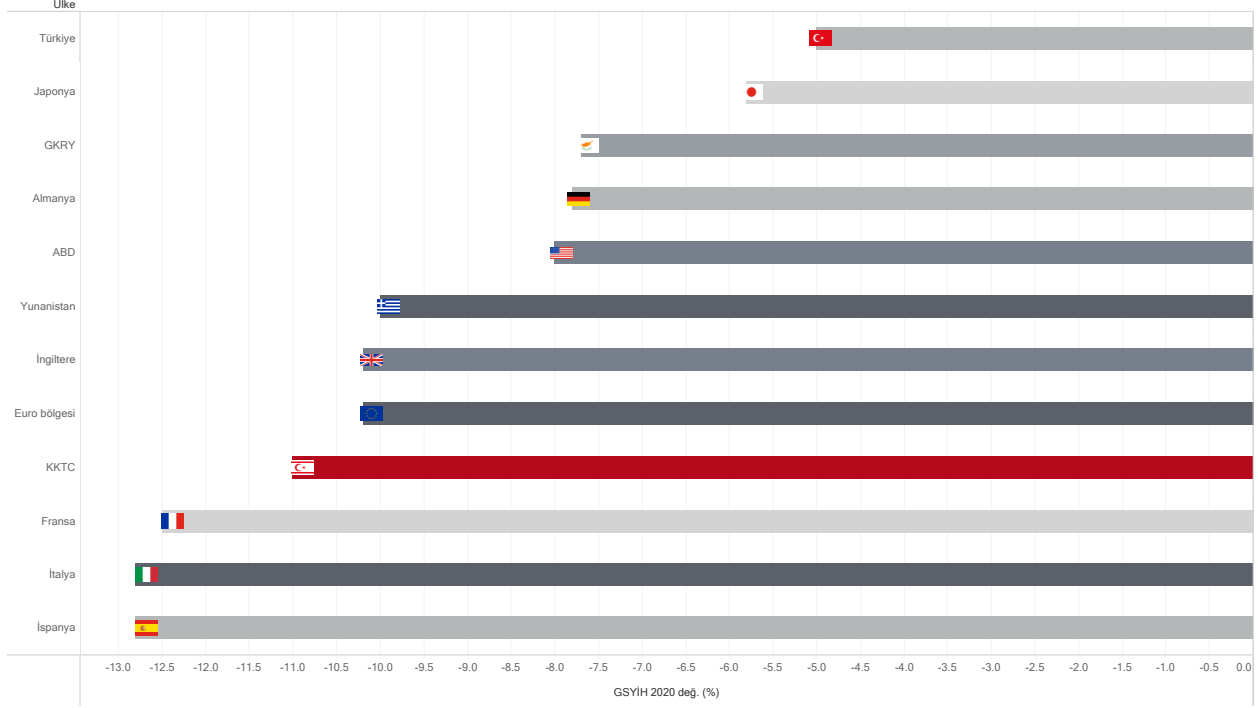
Temmuz ayı raporunun hazırlanmasında kullanılan veriler daha önceki dönem raporlarında belirtilen varsayımlar üzerinden ekonomik durgunluk ve kötüleşmeyi tespit etmede şu ana kadar yetersiz miktarda kalmakla beraber yeni gelen verilerle bazı konular daha netleşmiştir. Bu durum dikkate alınarak yapılan tahmin ve öngörülerin diğer yollar ile sağlanmasının yapılması geçtiğimiz aylara göre Haziran ve Temmuz ayları daha verimli olmuş ve veri çeşitliliği artmıştır. Ülke ekonomisinin ana sektörlerinden olan Turizm ve Eğitimin adaya dışarıdan gelişlerin Temmuz ayından itibaren açılan sınırlar ile başlaması neticesinde bu kaynaklardan gelecek olan verilerle gelecekte nasıl bir seyir izleyeceği belirginleşecektir. Salgının durumu (bitmesi veya tekrarlaması) tahminlerimizin esas varsayımıdır. Gayrisafi yurtiçi hasıla rakamlarında beklenen değişimler üzerinde ülkeye para girişinden çok ekonomik aktivitede görülen azalmaya bağlı paranın el

deęiřtirme hızında yařanan dūřūř etkili olacak gibi gōrūnmektedir. İřyerlerinin salgın sūrecinin bařlarında kapalı kalmasının ekonomik aktiviteyi ciddi miktarda dūřmesine ve buna baęlı olarak ekonomik daralmanın bař nedeni olarak ōne sūrūlebilineceęi dūřūnūlmektedir. Enflasyon ile ilgili beklentiler Corona ōncesi ve sūrecinde yapılan bazı ciddi fiyat/vergi indirimlerin bitirilmesi ōzellikle akaryakıt ve elektrikte ve baz etkisinin ortadan kalkması neticesinde yukarı yōnlū revize edilmiřtir. Devlet Planlama Őrgūtū'nūn bu konudaki Aylık raporları salgının durumuna gōre dūzenli bir řekilde yayınlanmaya devam edecektir.

B. Mart ve Temmuz 2020 Pandemi Raporları Özeti

IMF'nin 2020 Gayrisafi Yurt içi Hasıla Değişim Tahminleri⁴

Haziran IMF 2020 Reel GSYİH Tahmini



KKTC GSYİH tahminleri Mart ve Temmuz raporlarından

Mart İyi Senaryo	Temmuz Senaryo	Mart Kötü Senaryo
-7.10%	-%11 (±0.443)	-%15.80

KKTC Enflasyon tahminleri Mart ve Temmuz raporlarından

	Yılsonu Nokta Tahmin	%80 alt güven	%80 üst güven
Mart Raporu	%12.79	%5.04	%20.55
Temmuz Raporu ⁵	%12.90	%8.9	%16.8

USD, EUR ve GBP 2020 ortalama kur tahminleri Mart ve Tem. raporlarından

Dönem	USDTL ort.	EUR ort.	GBP ort.
Mart Raporu	7.17	7.96	8.82
Temmuz Raporu	6.72	7.47	8.44

⁴ KKTC Temmuz raporu tahmini, GKR tahmini AB komisyonu "Yaz raporu"ndan alınmıştır.

⁵ Haziran ayı için %95 güven aralıkları verilmiştir