

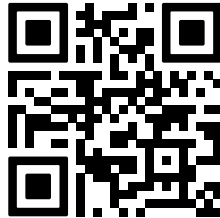
2020 YILI KKTC EKONOMİSİ



III.ÇEYREK DÖNEM RAPORU

YAYIN VE BİLGİ İÇİN

Devlet Planlama Örgütü ,
KKTC Başbakanlık 3.Kat, Selçuklu Caddesi,
Gelibolu Mahallesi Lefkoşa-KKTC
Telefon: +(392) – 601 10 00 – 601 10 01
web : [www. dpo@gov.ct.tr](http://www.dpo@gov.ct.tr)
e-mail : info.dpo@gov.ct.tr



Google Play veya App Store 'dan herhangi bir QR okuyucu indirerek elektronik yayına ulaşabilirsiniz.

İÇERİK

A.GİRİŞ	1
B.KKTC EKONOMİSİNDE YAŞANANLAR	2
I. DÖVİZ KURLARI.....	2
II. DIŞ TİCARET.....	6
III.ULAŞTIRMA	9
IV. ENERJİ	13
V. MERKEZİ BÜTÇE	15
VI.BANKACILIK	20
VII. ENFLASYON.....	23
C.2020 YILI III. ÇEYREK GSYİH TAHMİNİ	27
D.YORUM	29

2020 YILI KKTC EKONOMİSİ III. ÇEYREK DÖNEM RAPORU

A.GİRİŞ

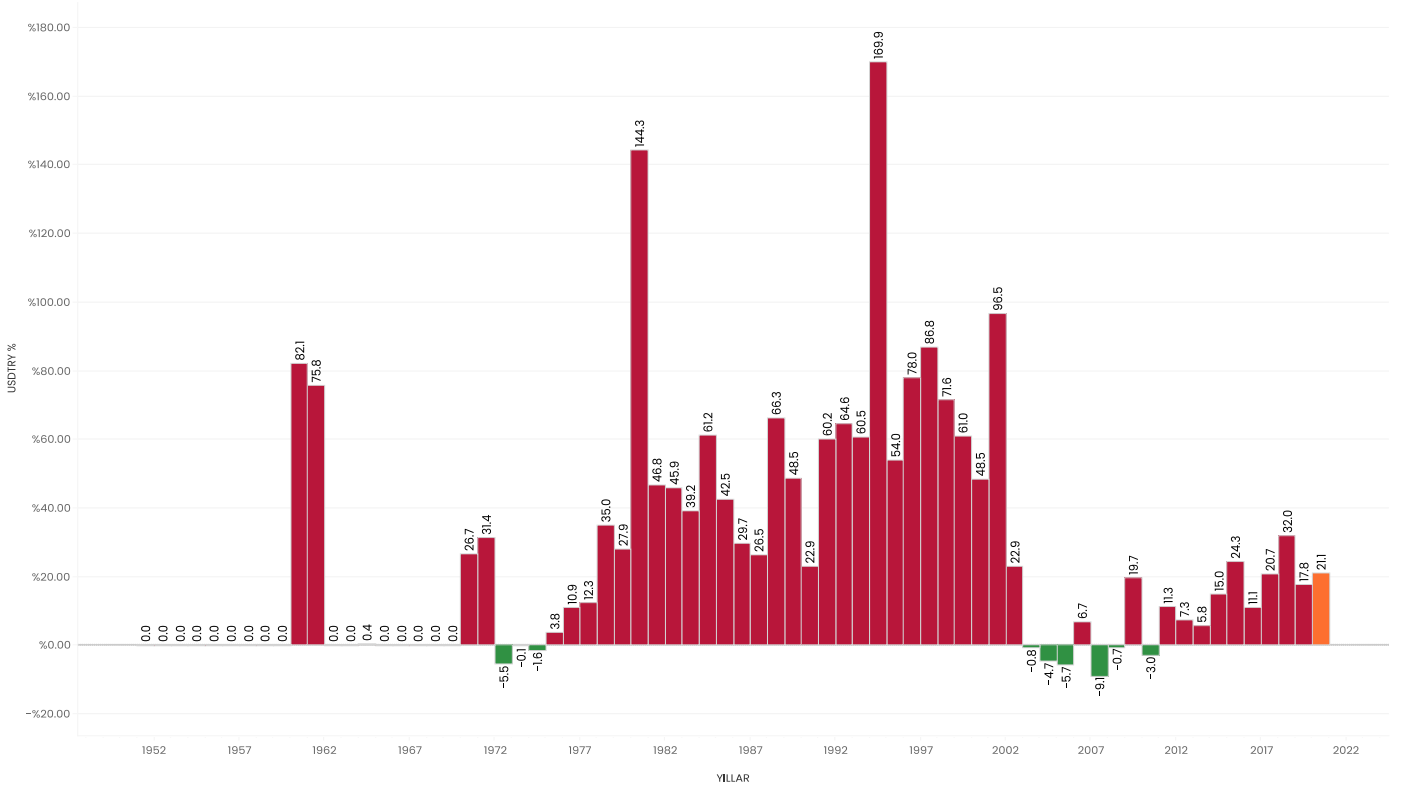
Kuzey Kıbrıs Türk Cumhuriyeti'nde ve dünyada yaşanan Corona salgınının ülkemiz ekonomisine etkilerinin incelendiği salgın sürecine ait daha önce yayınlanan dört rapordan sonra ekonomi ile ilgili verilerin daha iyi şekilde elde edilmesinin mümkün olması nedeni ile "2020 yılı KKTC Ekonomisi III.Çeyrek raporu"nun yayınlanılmasına karar verilmiştir. Önceki ara dönem raporlarına göre daha geç yayınlanan bu raporda geniş zaman aralıkları içeren güncel veriler ile yıl içindeki gelişmelerin verimli bir şekilde analiz edilebilmesi amacı güdülmüştür. Corona salgınının dünyada henüz bitmemiş olması hem sağlık, hem sosyal hem de ekonomik koşullarda ciddi zararlar meydana getirmeye devam etmektedir. Kuzey Kıbrıs Türk Cumhuriyetinde 2020 yılının Mart ayında ilk vaka ile kendini gösteren salgın ülke sosyal yapısını ve buna bağlı olarak ekonomisini ciddi şekilde etkilemiştir. Mayıs ayından itibaren başlayan kısmi açılma ve öncesinde alınan bazı önlemler ile ekonomiyi yeniden canlanmaya başlamıştır. Bu raporda pandemi sürecinin ülkemiz ekonomisine etkileri incelenmeye çalışılmıştır. Rapor aynı zamanda web sitemizde yayınlanarak ilgililerin kullanımına sunulmuştur.

B. KKTC EKONOMİSİNDE YAŞANANLAR

I. Döviz Kurları

Türk lirasında uzun zamandır süregelen değer kaybı Corona virüs salgınının küresel çapta etkisinin hissedilebilir seviyelere ulaşması ile daha sert yaşanmaya başlamıştır. 2013 yılından beri ABD dolarına karşı % olarak çift haneli değer kayıpları yaşayan Türk lirası 2018 yılında %32 civarındaki kayıpla 2001 yılından beri ABD dolarına (USD) karşı gerçekleşen en büyük düşüşü yaşamıştır. 2020 yılında TL'deki değer kaybı Kasım ayının ilk haftası itibari ile %21'in üzerindedir.

Grafik 1. USD/TL kuru yıllık değişimleri (%) 1950-2020



i. Sistemik riskler

2001 yılının Şubat ayında Türkiye Cumhuriyeti'nin sabit kur rejimini bırakıp dalgalı kur rejimine geçmesi neticesinde sonraki yıllarda daha az kur şokları yaşanmaya başlanmıştır. Ülkemizde kullanılan resmi para birimi olan Türk lirasının 2001 sonrası uzun süre göreceli olarak dolara karşı daha güçlü kalması (2008 küresel finans krizi dönemi hariç) Türkiye'de olduğu gibi ülkemizde de tüketimi artırmış, ithalatı yükseltmiştir. Kredilerin maliyetinin de TL'deki stabilite ile ucuzlaması bu tüketim temelli büyümede katalizör

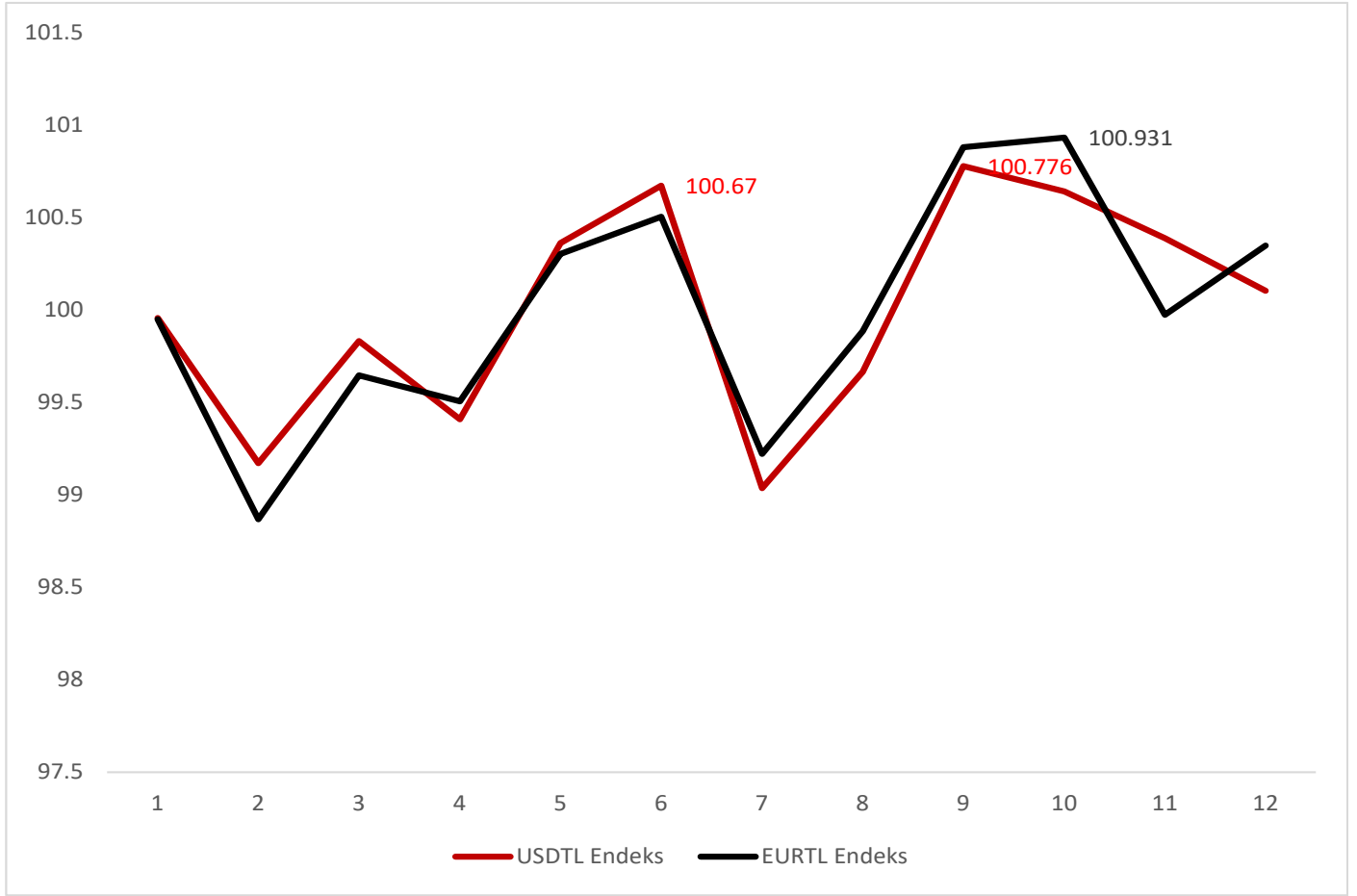
görevi görmüştür. Yatırım yerine tüketimin ağırlık kazanması yerel üretimin artan talebi karşılamadaki yetersizliği yüksek enflasyona zemin hazırlamıştır. Ülke ekonomisi artan mal talebi neticesinde dış ticaret açığını karşılamada Turizm ve Yüksek öğretim gibi hizmet sektörü ağırlıklı bir yapıda olması yanında bu hizmetlerin yetersiz kaldığı durumlar için düzenli dış finansmana ihtiyaç duymaktadır. Bu mevcut yapı görüleceği üzere dış kaynaklı şoklara karşı çok hassas ve zayıftır. Kur dalgalanmaları neticesinde hem üretici, hem tüketici enflasyonundaki artış kaçınılmaz sonuç olarak ortaya çıkmaktadır. Satın alma gücünde meydana gelen azalma da ekonomide daralmaya neden olmakta ve işsizliği artırmaktadır. İşsizlik rakamlarında yaşanacak artış da yine satın alma gücündeki düşüş ve ekonominin yavaşlaması ile neticelenmesi ekonomide bir sarmala neden olmaktadır.

Dış finansmanda Türkiye Cumhuriyeti'nin sağladığı kredi ve hibelerde 2017 yılından sonra yaşanan gerileme de ülke ekonomisinde gözlemlenen daralmaya etki yapmıştır. 2020 yılında ortaya çıkan Corona virüs pandemisinin turizm sektörüne yarattığı etki tüm dünya ile birlikte KKTC'de de ciddi bir biçimde hissedilmiştir. Dünya Turizm Forumu Enstitüsü (World Tourism Forum Institute), global turizm sektörünün koronavirüs salgını nedeniyle 2020'yi 3 trilyon dolar kayıpla kapatmaya hazırlandığını belirtir iken KKTC'de ciddi miktarda düşen yabancı ziyaretçi sayısı, ülkeye döviz girdisinde hissedilir kayıplara yol açması beklenmektedir. Döviz kurlarındaki artış sonrası Güney ile yapılan ticarete yakalanan fırsat, pandemi nedeni ile etkili olamamış ve bu döviz gelir kaynağından daha fazla yararlanılamamıştır

ii. Döviz kurları teknik analizi

KKTC'de enflasyon sepeti üzerinde en ağırlıklı olarak etkili olan kurlar EURO ve ABD Doları olduğu görülmektedir. ABD dolarının rezerv para birimi statüsünden dolayı enerji fiyatlarını doğrudan etkilemesi, enflasyon sepetinde en ağırlıklı madde olan akaryakıt kaleminin maliyetini etkilediğinden enflasyon üzerinde en büyük etkiye sahip olmaktadır. Bunun dışında Euro para biriminin KKTC Tüketici fiyatları endeksi üzerinde özellikle beyaz eşya, avrupa menşeli gıda ve taşıtların fiyatlarında etkili olduğu görülmektedir. KKTC Enflasyon oranlarının aydan aya değişimi USD/TL kurunun aydan aya değişimleri incelendiğinde 2003 yılından Ekim 2020 ayına kadar aralarındaki korrelasyon **0.44** iken EUR/TL ile KKTC enflasyonun aylık değişim rakamları arasında ise **0.55** korrelasyon bulunmuştur. Bu korrelasyon rakamları ilgili aydaki ilişkiyi göstermesi açısından değerlendirilmelidir.

Grafik 2 USD/TL ve EUR/TL kurları mevsimsel deęişimleri 2003-2020

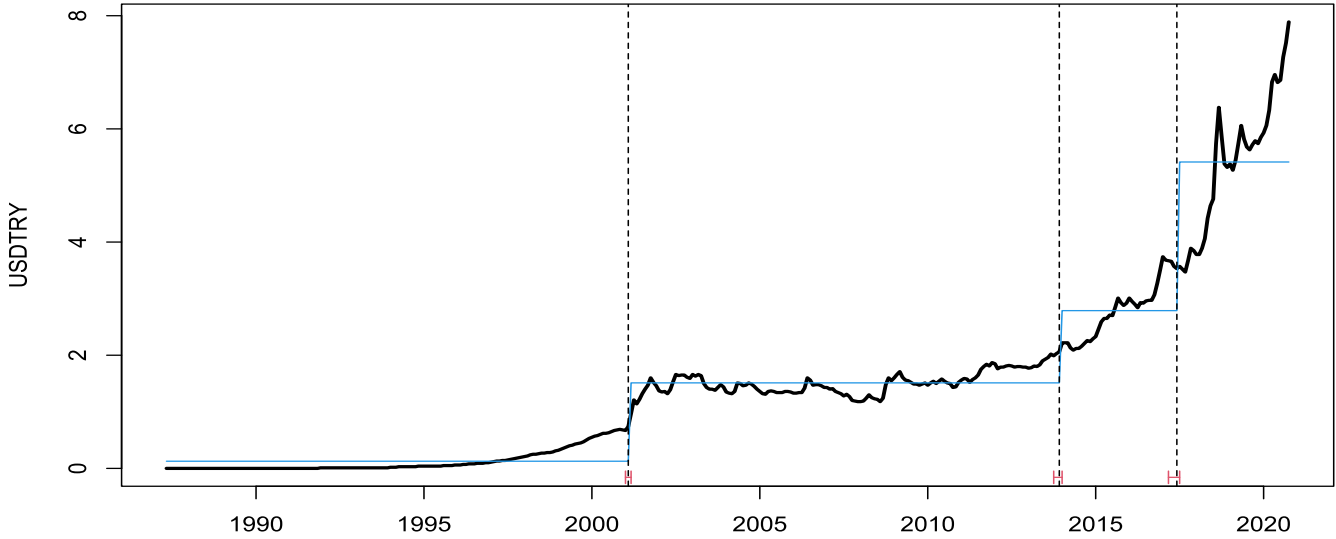


Tablo 1. USD/TL ve EUR/TL kurları mevsimsel deęişimleri endeksi 2003-2020

Sezon	USD/TL Endeks	EUR/TL Endeks
1	99.955	99.949
2	99.171	98.867
3	99.831	99.645
4	99.408	99.504
5	100.36	100.302
6	100.67	100.502
7	99.036	99.221
8	99.664	99.884
9	100.776	100.878
10	100.64	100.931
11	100.386	99.972
12	100.103	100.346

USD/TL ve EUR/TL kurlarında 2000 yılı sonrası için yapılan trend, mevsimsel etki analizleri yukarıdaki tablo 1 ve grafik 2'de sunulmuştur. USD/TL'de **Haziran ve Eylül** ayları mevsimsel etkinin en yüksek olduğu aylar iken EUR/TL için **Ekim** ayı ağırlık kazanmaktadır. Döviz kurlarında artış yönündeki mevsimsel etkilerin genellikle sonbahar aylarında

Grafik 3. USD/TL Trend deęişimleri 1987-2020



yoęunlařmasının lke ekonomisindeki deęişimleri anlama aısından nemli olabileceęi deęerlendirilmektedir. Trend analizi ise dvız kurlarının hangi ynde deęiřtięini gstermesi aısından nem arz etmektedir. Trend deęişimleri iin yapılan analiz sonucunda řubat 2001, Aralık 2013 ve Haziran 2017 aylarının USD/TL kuru iin trend deęişimlerinin bařladıęı tarihler olduęu hesaplanmıřtır. řubat 2001-Aralık 2013 arası aylık USD ortalama deęiřimi **%0.84** civarı, Aralık 2013-Haziran 2017 arası **%1.4** civarı iken en son yařanan trend deęiřimi olan Haziran 2017 sonrası USD/TL ortalama aylık deęiřimi **%2.17** civarında olmuřtur. Bu son trend durumunun dvız temelli iřlemlerde Trk lirası kazananlar iin sorun yaratabilecek bir durum olduęu grlmektedir. Trk Lirasındaki deęer kayıplarının yakın zamanda devam etmesi beklenmektedir. Uzun zamanda ise belirsizliklerin fazla olması nedeni ile yorum yapmanın anlamsız olacaęı deęerlendirilmektedir. USD/TL iin

Tablo 2. USDTL volatiliteler (EGARCH modeli) Mart 2001- Ekim 2020

USDTL (03/2001-10/2020)			
Ortalama Haftalık volatiliteler	% 15.87	Ortalama Aylık Volatiliteler	% 15.16
Minimum Volatiliteler	% 3.57	Maksimum Volatiliteler	% 57.92
Ortalama Volatiliteler	% 14.68	Volatiliteler Volatilitesi	% 16.24

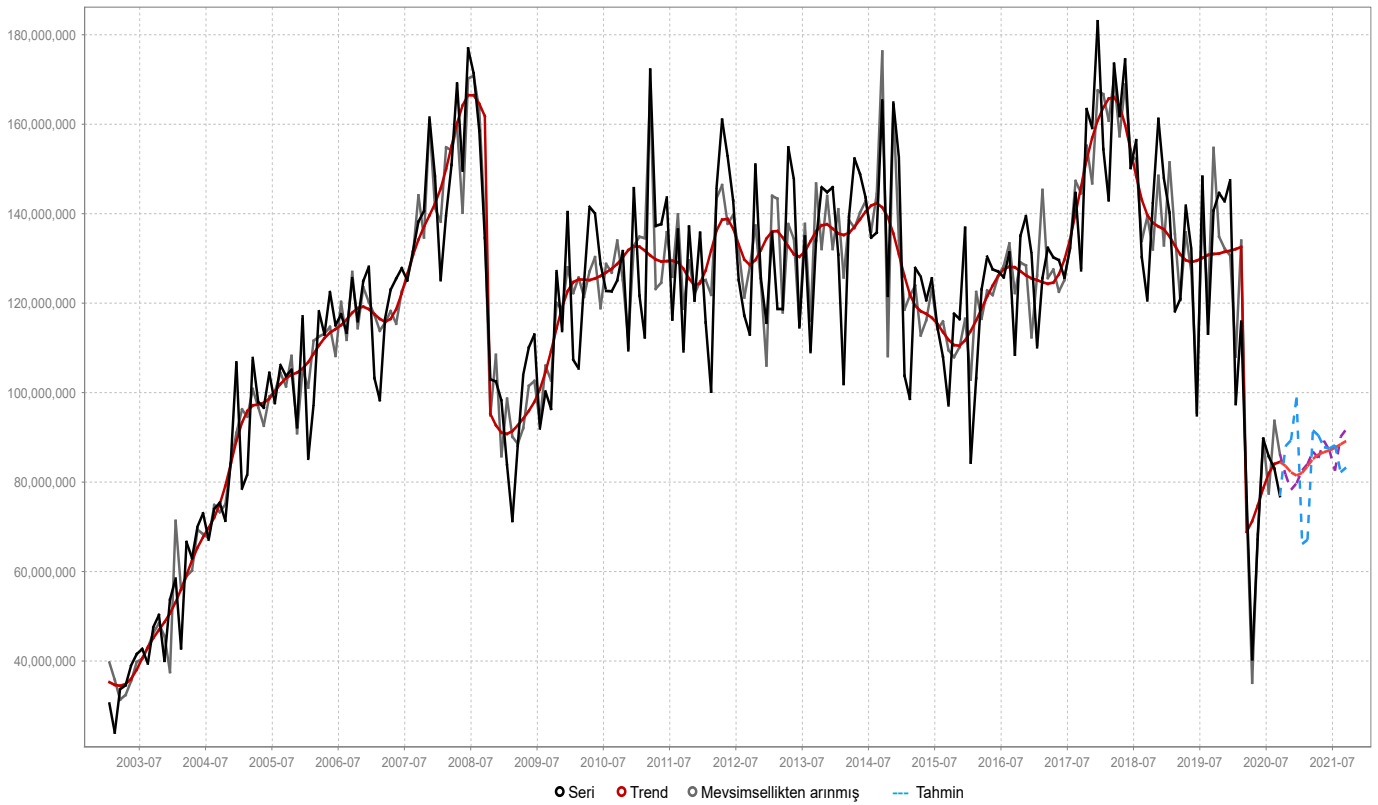
yapılan varyans analizi neticesinde haftanın gnleri aısından varyansın en yksek olduęu gn Pazartesi iken (**2.44**) en az olduęu gn Salı(2.41) olarak bulunmuřtur.

II. Dış Ticaret

i. İthalat

Ülke ekonomisinde yaşanan gelişmelerin daha iyi anlaşılabilmesi açısından ithalata dayalı bir ekonomiye sahip olan Kuzey Kıbrıs Türk Cumhuriyeti'nin dış ticaret rakamlarının incelenmesi önem arz etmektedir. 2020 Mart ayında ilk Corona virüs vakasının ülkemizde ortaya çıkması ile birlikte dış ticarete sert bir düşüş yaşanmıştır. Ardından bütün dünyada mal ve hizmet talebindeki duraksama ve özellikle Kuzey yarım kürede yaz turizmine dayalı ekonomilerde hissedilen turizm sektöründeki ciddi daralma, ülkemizde ikamet eden yabancı öğrenci ve işçi sayılarındaki azalma neticesinde ülkemizde de iç talepteki düşüş daha belirgin bir şekilde hissedilmiştir. Buna bağlı olarak ithalat rakamlarındaki düşüş 2020 yılı ikinci çeyreğinde daha belirgin hale gelmiştir. Ticaret dairesinden alınan verilere göre Ocak-Eylül 2019 toplam ithalat rakamı **1,027,708,816 USD** (5,797,527,494 TL) iken 2020 Ocak-Eylül toplam ithalat rakamı USD cinsinden **%28** azalarak **744,566,991 USD** (4,964,651,311 TL) olmuştur. TL cinsinden ise %14.4 gerileme yaşanmıştır.

Grafik 4. KKTC ithalat rakamları ABD \$ cinsinden (Ocak 2003-Eylül 2020)¹



1 Kaynak: KKTC Ticaret Dairesi. Tahmin kısmı Devlet Planlama Örgütü'nün hesaplamalarına göre elde edilmiştir

Tablo 3. KKTC ithalat rakamları ABD \$ cinsinden (Ocak 2019-Eylül 2020) ve 2020 son 3 ay tahmin

Tarih	İthalat (TL)	İthalat (\$)	Mevsimsellikten arınmış İthalat(\$)
1/1/2019	751,259,148	140,227,976	151,364,867.63
2/1/2019	623,362,016	118,162,048	135,427,787.09
3/1/2019	659,416,439	120,925,375	120,519,417.77
4/1/2019	813,621,607	141,784,830	135,779,824.14
5/1/2019	799,714,555	132,065,130	127,146,620.89
6/1/2019	553,054,192	94,945,120	101,521,155.39
7/1/2019	841,719,676	148,231,501	141,398,041.26
8/1/2019	638,147,453	113,219,045	121,146,624.25
9/1/2019	805,384,774	140,691,797	153,319,912.89
10/1/2019	837,663,282	144,599,706	134,653,363.08
11/1/2019	819,502,528	142,759,575	131,987,827.55
12/1/2019	876,478,491	147,451,841	130,326,559.44
1/1/2020	578,119,512	97,578,141	108,238,378.81
2/1/2020	702,620,106	116,042,924	133,975,913.52
3/1/2020	479,423,838	76,690,718	73,820,139.38
4/1/2020	278,652,775	40,771,548	35,508,356.65
5/1/2020	470,764,352	67,666,100	68,952,217.60
6/1/2020	620,926,300	91,031,940	91,521,718.55
7/1/2020	592,378,420	86,308,333	79,390,949.29
8/1/2020	608,396,106	84,183,915	95,609,336.97
9/1/2020	633,369,902	84,293,372	91,987,460.36
10/1/2020		91,309,378	84,763,673.47
11/1/2020		92,519,454	81,195,370.06
12/1/2020		102,229,864	82,806,389.86

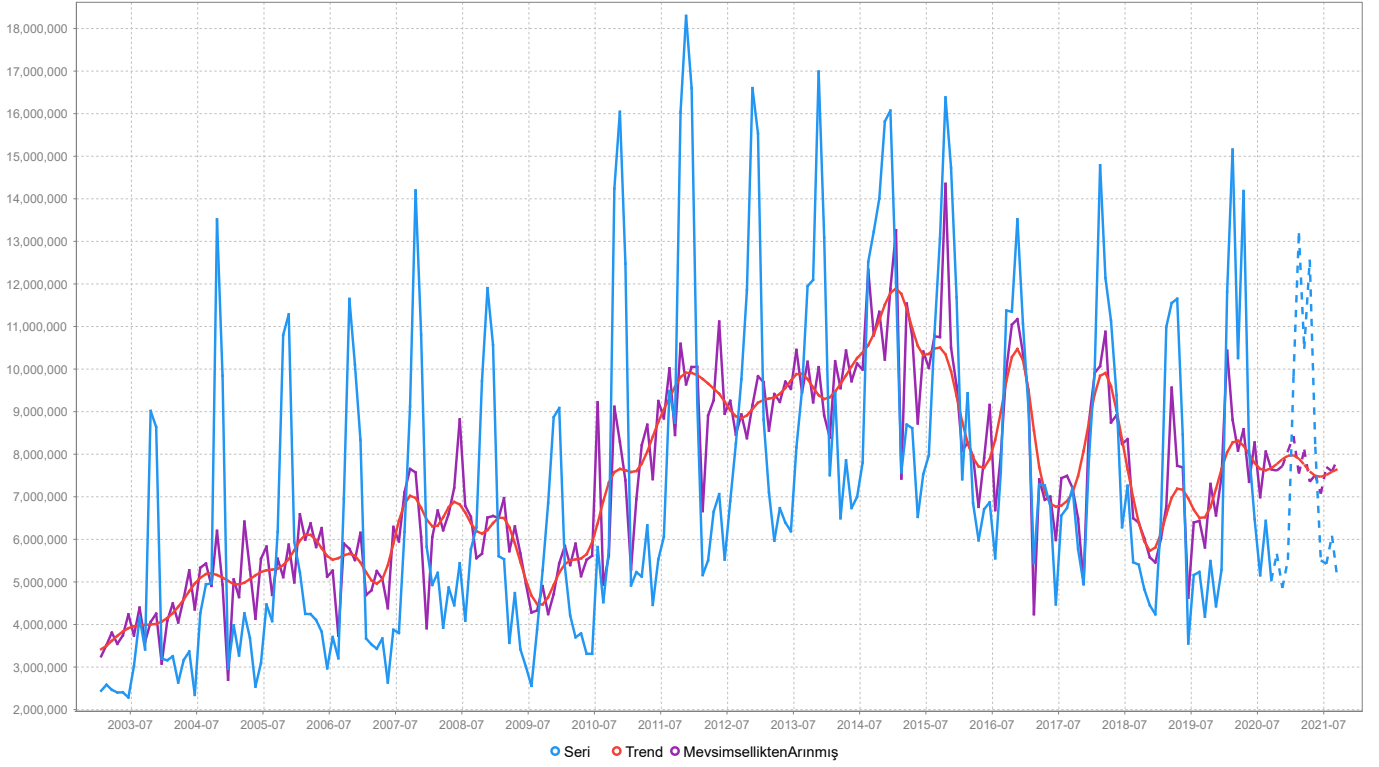
ii. İhracat

İthalat rakamlarında görülen düşüş yanında ihracat rakamları yılın ilk 9 ayında geçmiş yıllara göre toparlanma göstermiş ve 82,578,985 USD rakamına ulaşmıştır. Geçen yıla göre **%23** artış gösteren KKTC ilk 9 ay ihracatında en önemli artış Narenciye kaleminde görülmüştür. 2019 yılı Ocak-Eylül dönemi **19,083,768 \$**'lık narenciye ihracat rakamı 2020 yılında aynı dönem için **%43** artışla **27,378,937 \$**'a ulaşmıştır .

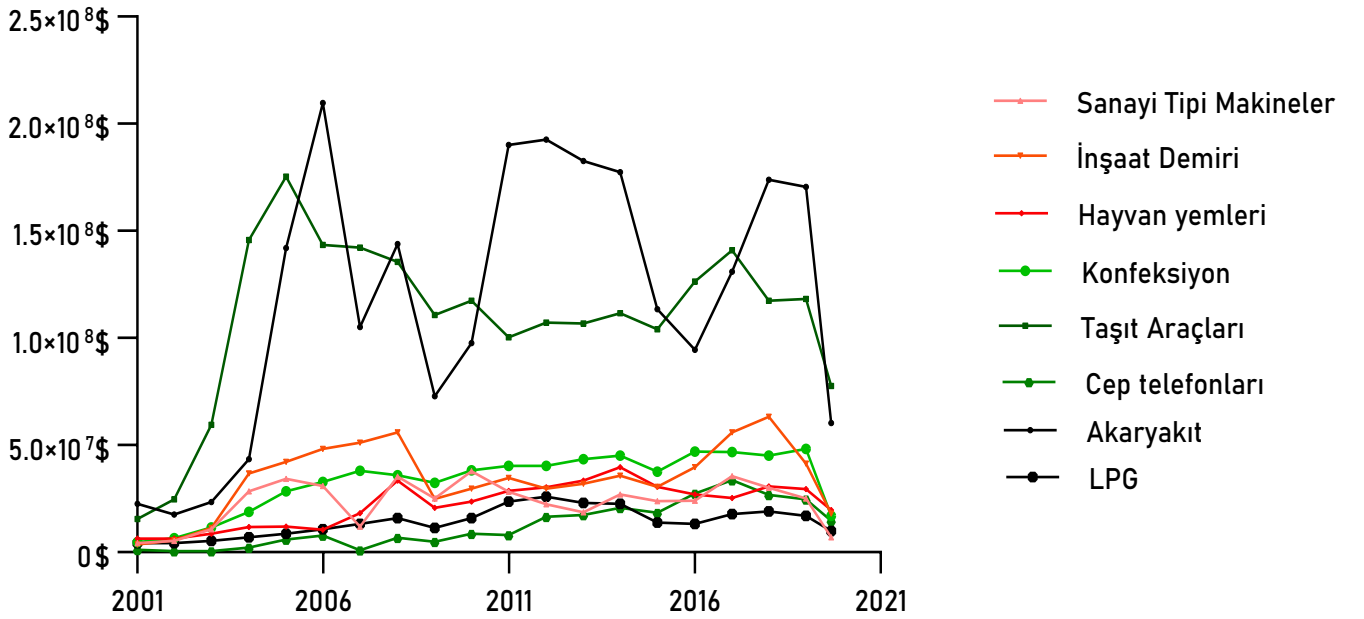
Tablo 4. KKTC ihracat rakamları TL ve USD olarak 2017-2020 Ocak-Eylül

YIL	İhracat Değer (TL)	İhracat Değer (USD)
2017 Ocak-Eylül	296,904,335	82,336,055
2018 Ocak-Eylül	356,282,451	81,868,191
2019 Ocak-Eylül	376,959,556	67,264,498
2020 Ocak-Eylül	543,474,218	82,578,985

Grafik 5 KKTC İhracat USD cinsinden (Ocak 2003-Eylül 2020)



Grafik 6 KKTC Bazı ithalat malları ABD \$ cinsinden (Ocak 2003-Eylül 2020)



Tablo 5. KKTC Bazı Önemli İthalat Rakamlarının Karşılaştırması (2019-2020)

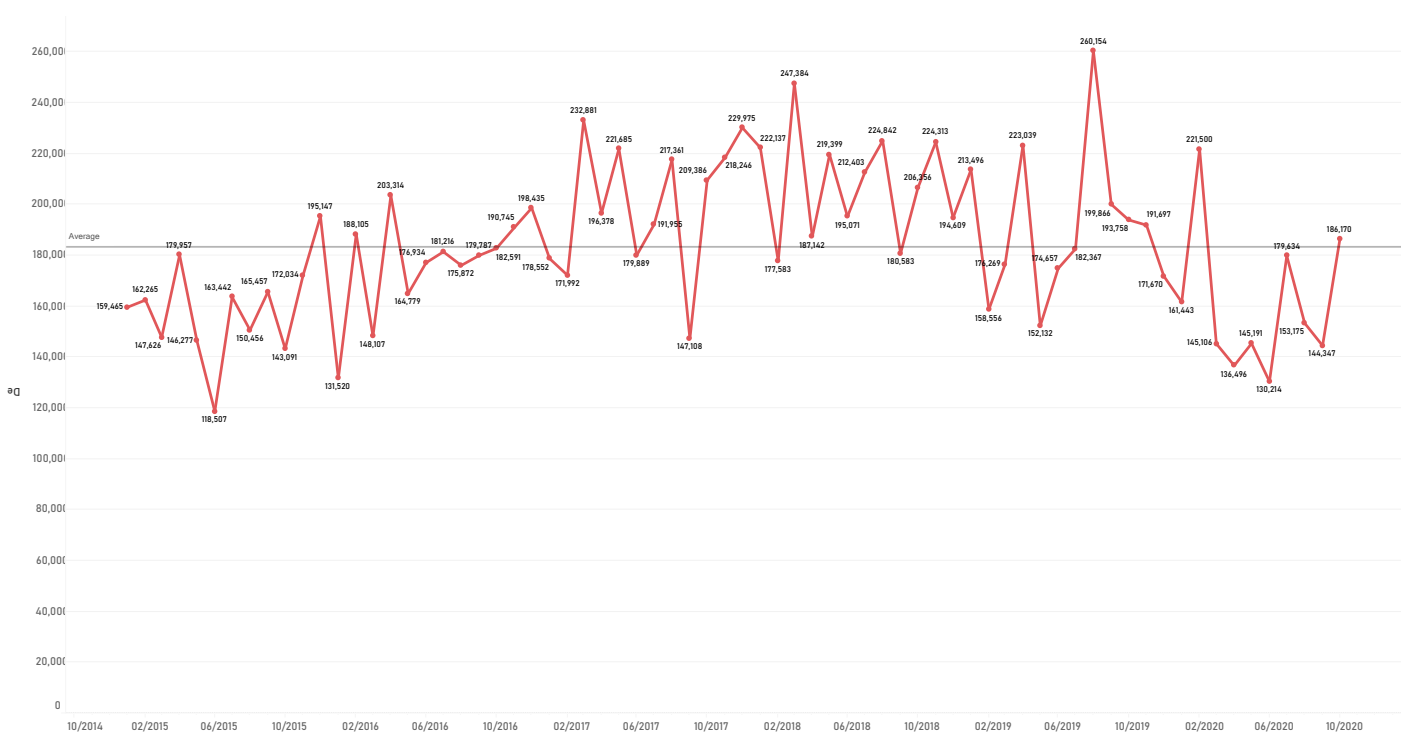
İthal Mal	2019 Ocak-Eylül (\$)	2020 Ocak-Eylül (\$)	Değişim
Akaryakıt	120,178,297	67,519,767	-%44.0
Taşıt Araçları	67,134,112	88,650,561	%32.0
Sanayi Tipi Makineler	20,071,949	7,960,412	-%60.0
İnşaat Demiri	31,259,249	21,119,258	-%32.0
Hayvan yemleri	22,530,167	23,140,375	%3.0
Konfeksiyon	33,070,012	19,631,210	-%41.0
LPG	12,784,528	10,469,562	-%18.0
Cep telefonları	15,889,179	14,822,464	-%6.7

Grafik 6'da KKTC için başlıca ithalat kalemlerinden bazıları verilmiştir. Akaryakıt ve taşıt araçlarının ülkemizin en büyük ilk iki ithalat kalemi olduğu görülmektedir. 2003 yılından sonra ithalatta görülen artış 2008, 2009 ve 2016 yıllarında görülen gerileme ile birlikte 2017 ve 2018 yılları yüksek ithalat rakamlarının görüldüğü yıllar olmuştur. 2019 ve 2020 yıllarında ise ithalatta azalma yaşanmıştır. Son iki yıla ait bazı önemli ithal mallarının ithal rakamlarının karşılaştırması tablo 5'te verilmiştir. Görüleceği üzere taşıt araçları kalemi 2020 yılının ilk 9 ayında, önceki yılın ilk 9 ayına göre USD cinsinden **%32** artış göstermiştir. Bu artışta "taşıt araç" alımlarındaki KDV indiriminin etkisinden bahsedilmesi uygun düşecektir. Bu kalem dışında geçen senenin aynı dönemine göre artış gösteren tek kalem %3.0 reel artış ile "Hayvan yemleri ve katkı maddeleri" kaleminde olmuştur(Tablo5). Bunların dışındaki diğer bütün mal ithalatlarında reel olarak gerileme görülmüştür.

III.Ulaştırma

Deniz ve havayolu ile ülkemize gelen yük miktarının incelenmesi neticesinde ise deniz yolu taşımacılığında ciddi bir azalış görülmemesine rağmen hava yolu ile olan taşımacılıkta yük miktarında diğer göstergelerde olduğu gibi bir azalma yaşanmıştır. Uçuş sayılarının azalması ile ilişkili bu durum ve deniz yolu ile gelen yük miktarı ilerleyen dönemlerde

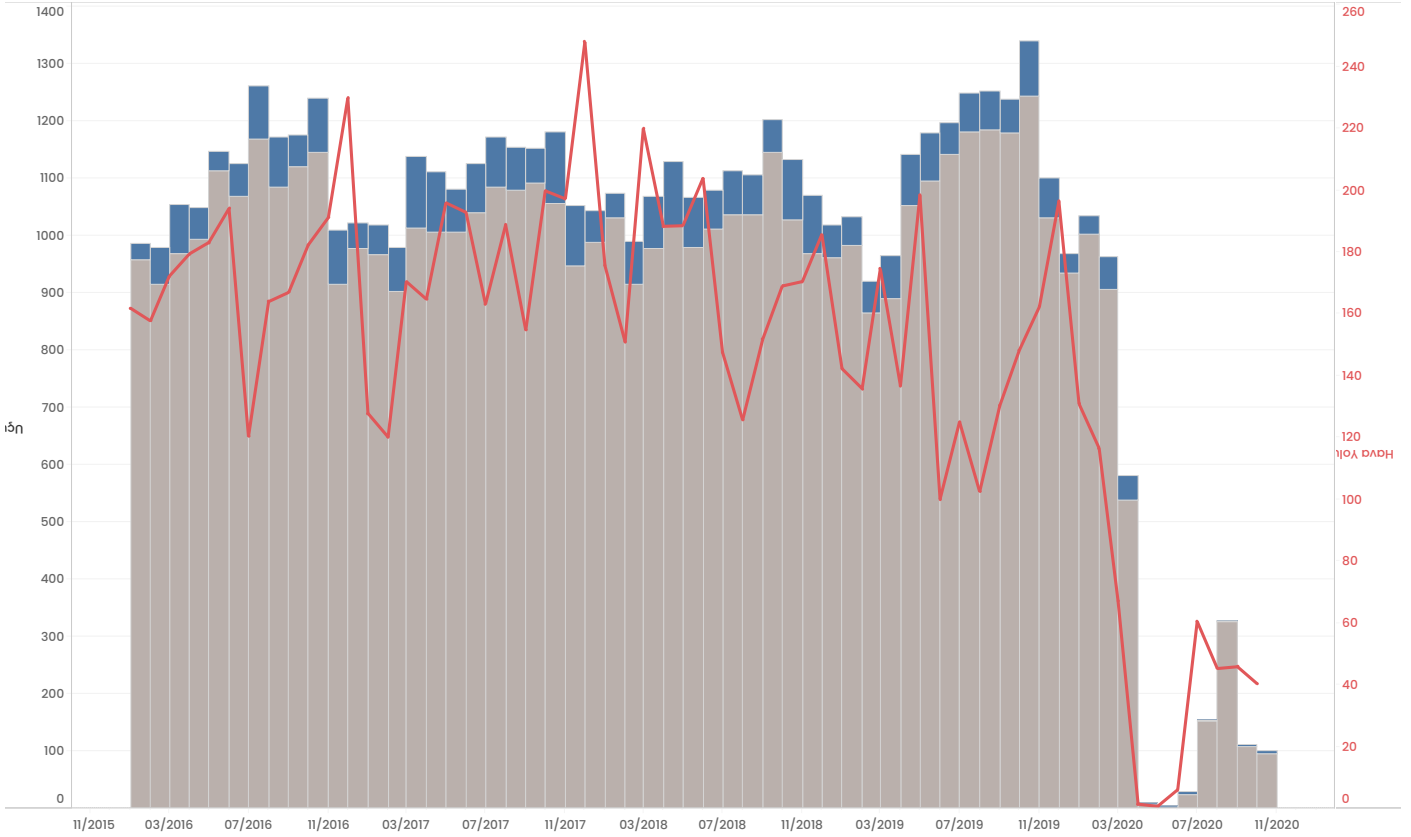
Grafik 7 KKTC'ye Deniz yolu ile gelen yük miktarları Aylık (Ton)



takip edilecektir. 2016 yılı sonrasına ait eldeki veriler ile KKTC'ye gelen uçuş ve yolcu

sayısı çeyrek dönemlik olarak Tablo 6.da verilmiştir. Tarifeli uçuşlar incelendiğinde Ağustos ayının trendinin artış, Şubat ayının ise azalma eğiliminde olduğu görülmüştür. Ulaştırma bakanlığından elde edilen bir diğer veri ise yeni kayıt araç sayılarıdır. 2019

Grafik 8 KKTC'ye Gelen Tarifeli(gri) ve Charter(mavi) Sefer Sayısı-Gelen Yük Miktarı Aylık

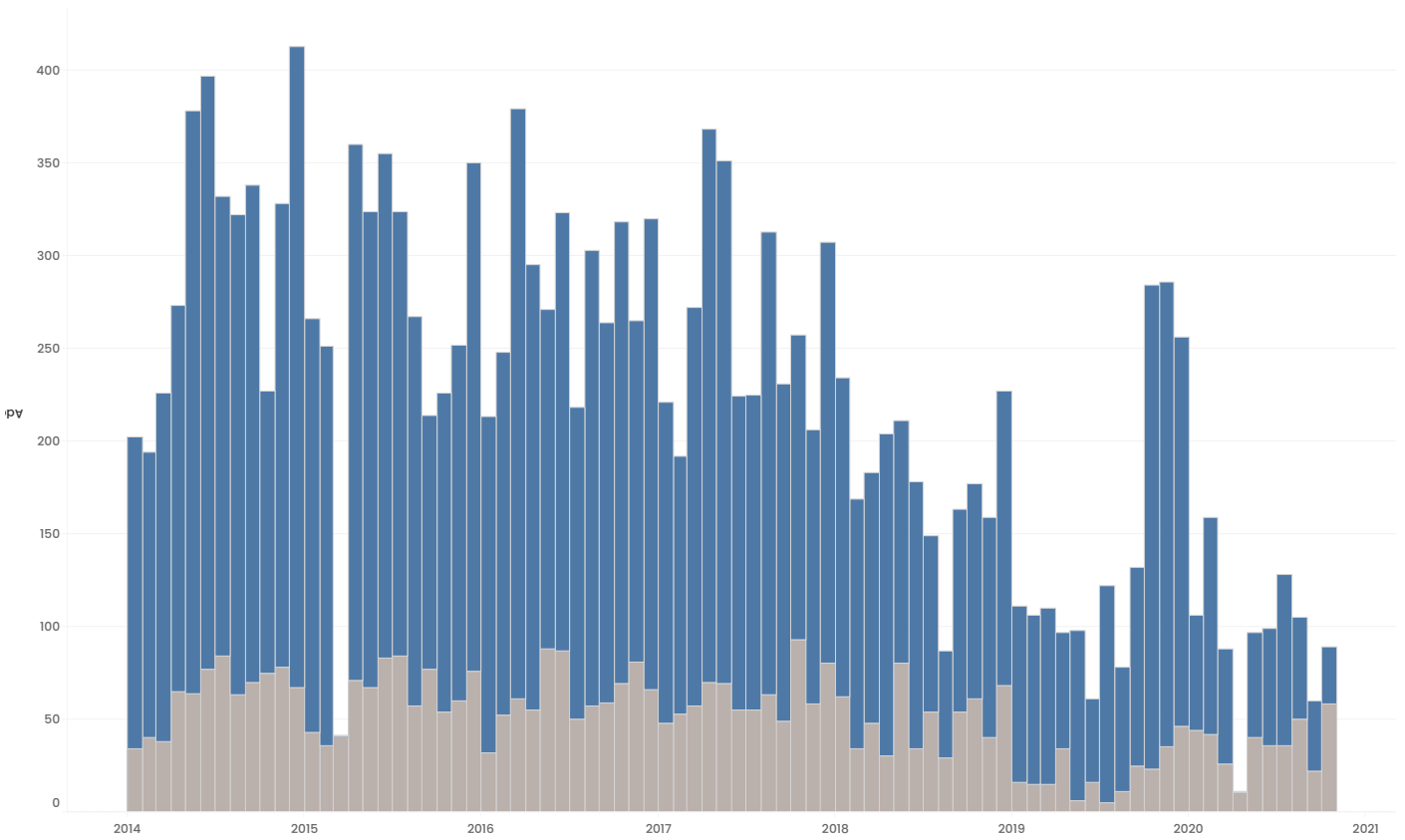


Tablo 6. KKTC Gelen Uçuş ve yolcu sayıları çeyrek dönemlik toplam (2016Ç.1-2020Ç.3)

YIL	Dönem	Gelen Yolcu	Tarifeli Uçuş	Charter Uçuş
2016	Ç1	389,466	2,840	177
2016	Ç2	446,889	3,172	146
2016	Ç3	518,598	3,372	234
2016	Ç4	459,796	3,037	232
2017	Ç1	433,018	2,881	254
2017	Ç2	492,493	3,050	265
2017	Ç3	561,488	3,253	223
2017	Ç4	496,746	2,989	284
2018	Ç1	476,631	2,923	208
2018	Ç2	499,310	3,006	267
2018	Ç3	564,668	3,217	204
2018	Ç4	473,849	2,955	264
2019	Ç1	424,485	2,736	181
2019	Ç2	489,355	3,287	230
2019	Ç3	584,608	3,543	194
2019	Ç4	518,253	3,206	200
2020	Ç1	338,974	2,443	135
2020	Ç2	1,933	30	11
2020	Ç3	68,824	584	6

yılının üçüncü çeyreğinden itibaren devreye giren yeni kayıt araçlardaki KDV indiriminin etkisi ile 2020 yılında araç satış rakamları ekonomideki şok daralmaya rağmen 2019 yılına göre yüksek rakamlara ulaşmıştır. “Dış Ticaret” başlığı altında da bahsedildiği gibi araç ithalat rakamlarının çok ciddi oranda arttığı bir yıl olan 2020’de diğer ithal kalemlerinde benzer artışın görülmemesi yapılan KDV indiriminin etkisinden olduğu görülmektedir. Bundan sonraki dönemlerde araç satış sayılarının KDV indiriminin kalkması

Grafik 9. KKTC Yeni “0km” Kayıt Özel(mavi) ve Ticari Araç(gri) sayısı Aylık



ile eski seviyelerinden daha düşük rakamlara gelmesi beklenmektedir. “0 kilometre” araçların satış rakamlarının ekonomi ile ilgili güven durumunu yansıtması açısından takibi önem arz etmektedir. Ticari “0 kilometre” araç alımlarının işletmeler açısından ekonomik aktivitede düzelmeye beklentisini yansıtabileceği de değerlendirilmektedir.

Tablo 7. KKTC’de satılan “0 km.” ve yeni kayıt ikinci el araç satışları (2017Ç.1-2020Ç.3)

Tarih	Yeni “0” araç satışları	Yeni kayıt 2.el araç satışları	0/2.el oranı
2017Ç1	685	1791	38%
2017Ç2	943	2668	35%
2017Ç3	769	2790	28%
2017Ç4	770	3244	24%
2018Ç1	586	2529	23%
2018Ç2	593	2533	23%
2018Ç3	399	1915	21%
2018Ç4	563	2984	19%
2019Ç1	327	2026	16%
2019Ç2	256	1961	13%
2019Ç3	332	2497	13%
2019Ç4	826	3807	22%
2020Ç1	353	2691	13%
2020Ç2	207	1978	10%
2020Ç3	293	2496	12%

Tablo 7.den de çeyrek dönemlere ait rakamlardan¹ da görüleceği üzere 0 kilometre araç satışlarının ikinci el yeni kayıt araç satışlarına oranı 2017 yılından beri ciddi oranda azalmaktadır. Ekonomik daralmada öncü işaretlerden sayılabilecek bu durum özel tüketimde yaşanan negatif yönlü değişimi de göstermektedir. 2020 yılının son çeyreğinde bu oranda görülen görece toparlanma, corona pandemisinin ekonomik aktörler üzerindeki şok etkisinin zayıfladığı söylenebilecek dönemi yansıtmaktadır. İlerleyen dönemlerde döviz kuru ve ekonominin genel durumuna ilişkin beklenti ile bu oranda üçüncü çeyreğe göre değişim beklenmektedir.

1 Kaynak: Bayındırlık ve Ulaştırma Bakanlığı (bub.gov.ct.tr)

IV. Enerji

KKTC tüketici fiyatları endeksinde en ağırlıklı madde ve en büyük ithalat kalemlerinden olan akaryakıt için uluslararası piyasalardaki Brent cinsi ham petrolün maliyeti ülke ekonomisi için önem arz etmektedir. Brent tipi ham petrol spot fiyatları Ekim'de ortalama 40 \$ / varil ile Eylül ortalamasına göre 1 \$ / varil düşüş gösterdi. Libya'da daha önce kesintiye uğrayan ham petrol üretimi tekrar devreye girdiği ve birçok ülkede COVID-19 vakalarının artmaya başlamasıyla önümüzdeki aylarda petrol talebini azaltabileceği için Brent fiyatları Ekim ayında düşmüştür. Bu gelişmelere rağmen, ABD Enerji Bilgi İdaresi (EIA) küresel petrol envanterlerinin önümüzdeki aylarda

Grafik 10. Brent Petrol Varil Fiyatı ve Trend analizi sonucu(USD)

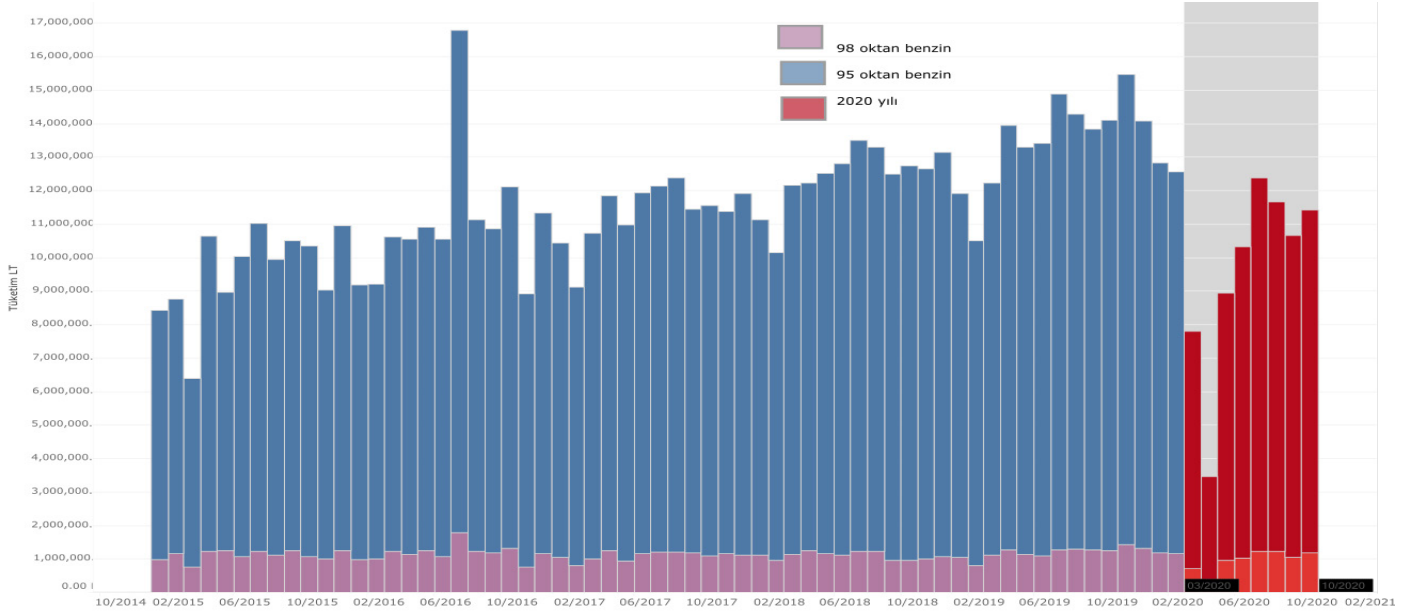


düşmeye devam etmesini beklemektedir. Bununla birlikte, ABD EIA, küresel petrol stok seviyelerinin yüksek olması ve fazla ham petrol üretim kapasitesinin petrol fiyatları üzerindeki yukarı yönlü baskıyı sınırlayacağını ve Brent fiyatlarının 2020'nin sonuna kadar ortalama 40 \$ / varil civarında kalacağını tahmin etmektedir. Eldeki veriler 2021 yılının petrol fiyatlarında bazı artışlara neden olacağı şeklindedir. EIA, Brent tipi ham petrol fiyatlarının 2021 yılında ortalama 47 \$ / varil olacağını tahmin etmektedir.¹ EIA'nın 2021 yılı için yaptığı tahminlerin KKTC'de 2021 yılında enerji maliyetlerinin yükselebileceğini, özellikle son zamanlarda yaşanan döviz kurundaki yükselişlerle birlikte bu maliyetin daha da derin etkilerinin olmasının beklenebileceğini düşündürmektedir. Corona pandemisi nedeni ile Mart ayından itibaren yaşanan şok kapanma neticesinde başta

1 ABD EIA 10 Kasım 2020 tarihli "SHORT-TERM ENERGY OUTLOOK" raporundan alınmıştır.

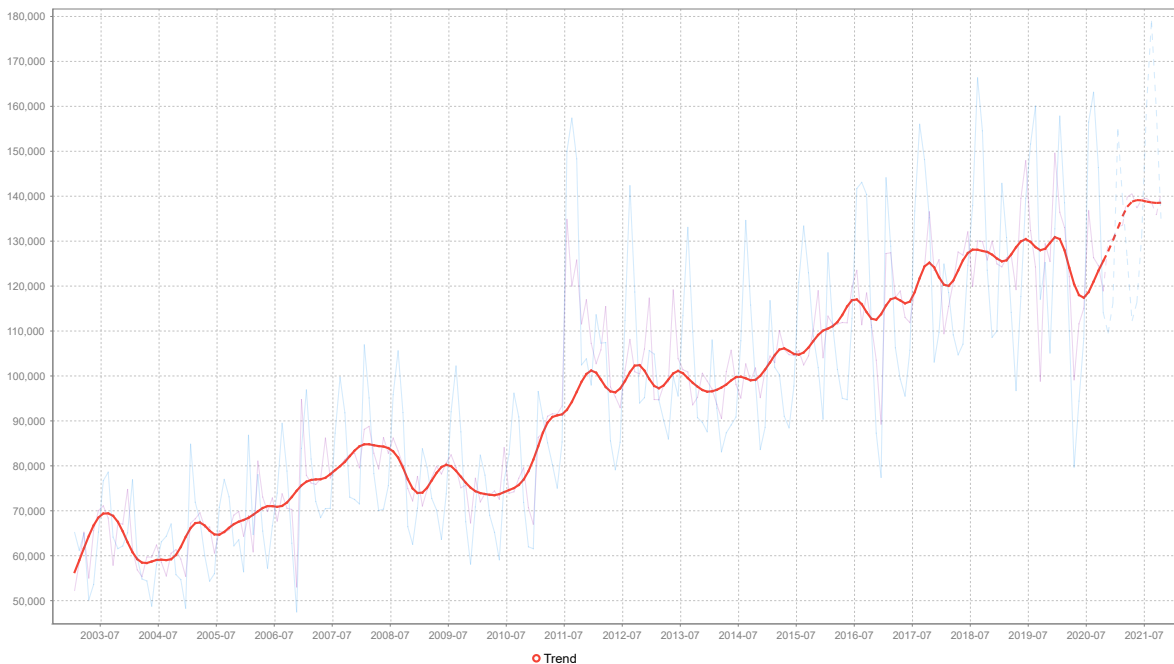
akaryakıt olmak üzere enerji tüketiminde yaşanan ani azalma ekonominin tekrar açılması ile birlikte toparlanma işaretleri göstermeye başlamıştır. 2020 yılının akaryakıt satışları için kötü bir yıl olması artık kesinleşmiş gibi iken, elektrikte de tüketimde yaşanan azalma

Grafik 11. KKTC 95 ve 98 Oktan benzin tüketimi LT cinsinden aylık



Temmuz 2020 "Devlet Planlama Örgütü Pandemi ara dönem raporu IV"'de ki tahmine (**%12.5** azalma) yakın ama daha iyi bir şekilde **%10** civarında azalma ile tamamlaması tarafımızdan tahmin edilmektedir. Akaryakıt tüketiminde yaşanan azalmanın özellikle Güney Kıbrıs ile olan sınırların uzun süre araç geçişlerine kapalı kalmasının da bu noktada etkili olduğu düşünülmektedir. Euro-dizel yakıtta 2019 yılı Ocak-Ekim toplam litre satışı **133.5** milyon litrenin üzerinde iken bu sene **101.7** milyon litrenin biraz üzerinde gerçekleşmiştir. 95 oktan benzin satışları Ocak-Ekim ayları arası 2019 yılı için **120** milyon litre civarı iken 2020

Grafik 12. KKTC Elektrik üretim MW cinsinden aylık



yılında **92** milyon litre civarında kalmıştır. Bu durumda genel olarak 2019 Ocak-Ekim dönemi ile 2020 yılının aynı dönemi karşılaştırması benzin ve dizel satışlarında miktar olarak **%24** civarı bir azalmayı göstermektedir. Elektrik tüketiminde yaşanan kaybın akaryakıtta göre daha az olmasının elektrik tüketiminde en büyük tüketici grubu olan konutlardaki elektrik tüketiminde herhangi bir değişiklik gözlemlenmemesinin etkili olduğu değerlendirilmektedir.

V. Merkezi Bütçe

KKTC Maliye Bakanlığının gelir ve giderlerinde meydana gelen değişimlere bakıldığında özellikle iç tüketimin daha iyi anlaşılabilmesi için maliye Bakanlığının “Dahili KDV” rakamı incelenmesi önem arz etmektedir. En son elde edilen veri olan Ekim 2020 ayına ait olan “Dahili KDV” gelir rakamı geçen senenin aynı ayı olan Ekim 2019 ‘a göre ABD doları cinsinden **%24** civarı gerilemiştir. TL cinsinden Ekim ayları karşılaştırıldığında **%10.6** artış yaşanmıştır. Yine aynı kalemde 2019 yılının ilk 10 ayında elde edilen **97.9**

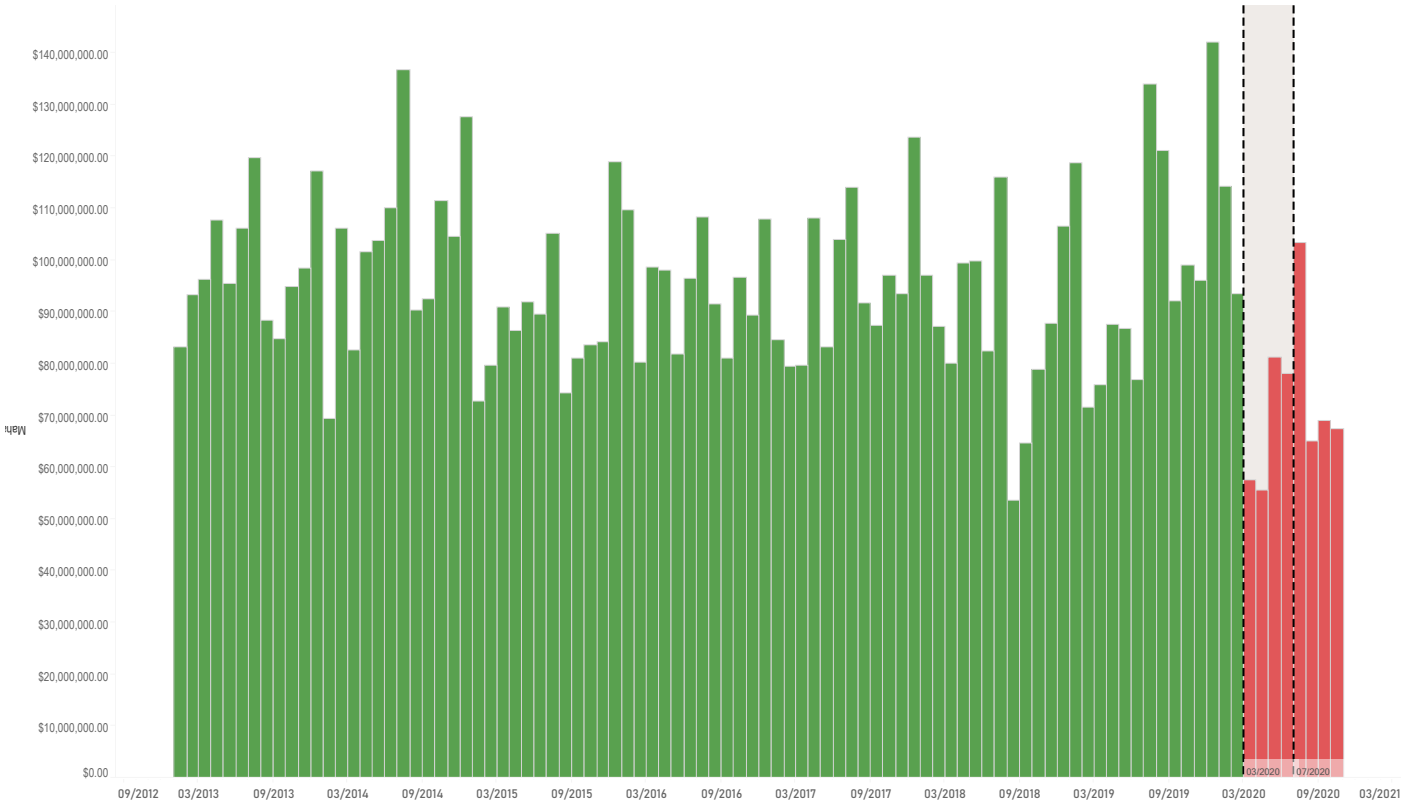
Grafik 13. KKTC Maliye Bakanlığı “Dahili KDV geliri” 2015-Ekim 2020 (USD cinsinden)



milyon \$ gelire karşılık 2020 yılında **70.9** milyon \$ gelir elde edilerek yaklaşık **%27** civarı bir gerileme gözlemlenmiştir. Türk lirası olarak 2020 yılı ilk 10 ayda **493** milyon TL gelir elde edilen bu kalemde 2019 yılı aynı döneminde **555** milyon TL gelir toplanmıştı. Corona virüs salgınının en etkili hissedildiği Mart-Mayıs 2020 tarihleri arası “Dahili KDV” geliri kaleminde görülen ciddi düşüş sonrası takip eden aylarda toparlanma görülmeye başlanması tüketime bağlı ekonomideki iyileşme işareti olarak öngörülmektedir.

Maliye Bakanlığının topladığı Dış yardım-krediler hariç kısmını gösteren “Yerel(Mahalli) Gelirler” kaleminde ise görülen hızlı toparlanma daha sonraları yerini izafi olarak daha stabil bir gelir seviyesine gerileyerek devam ettirmektedir. Ekim 2019’da toplanan **98.9** milyon USD ‘lık yerel gelir Ekim 2020’de **67.4** milyon USD’ye gerilemiştir. TL cinsinden ise ilgili dönem rakamları sırası ile **565** ve **562** milyon TL olmuştur. Yerel

Grafik 14. KKTC Maliye Bakanlığı “Yerel(Mahalli) Gelirler” 2015-Ekim 2020 (USD cinsinden)



gelirler kaleminde ilk 10 aylık performans karşılaştırması yapıldığında 2019 yılında toplanan **963** milyon dolarlık (**5.43** milyar TL) gelire karşın yasa gücünde kararname ile

Tablo 8. KKTC Maliye Bakanlığı “Yerel(Mahalli) Gelirler TL ve USD (2010-2020)

YIL	Mahalli Gelirler (TL)	Mahalli Gelirler (USD)
2010	1,791,246,834	1,161,714,011
2011	1,952,147,953	1,158,062,685
2012	2,338,729,399	1,304,777,239
2013	2,286,524,202	1,184,705,798
2014	2,708,664,635	1,235,867,107
2015	2,915,923,580	1,057,309,299
2016	3,454,747,062	1,138,874,305
2017	4,171,291,967	1,145,417,098
2018	5,014,860,609	1,052,556,593
2019	6,823,866,873	1,200,889,330
2020	5,414,994,267	784,419,169

emeklilik geliri yanısıra, gelir vergisine tabi başka gelir elde edenlere kişisel indirim ve çocuk indiriminin verilmesi uygulanmasının kaldırılması ve Banka ve Sigorta işlemleri Vergisi ile Özel İletişim Hizmetleri Vergisi yükümlülüklerine geçici beyanname verme ve vergi ödeme yükümlülüğünün getirilmesine rağmen 2020 yılının ilk 10 ayında **784** milyon dolar (**5.41** milyar TL) toplanmıştır. Bu kalemde ilgili dönemde USD cinsinden yaşanan %18.5'lik gerileme yıl sonuna kadar devam edip 2020 yılının 2019 yılına göre daha az bir reel gelire biteceği tahmin edilmektedir. Türk Lirası olarak sabit geçen bu dönemde Vergi yasalarında yapılan düzenlemeler ile ciddi kayıplar önlenmiştir.

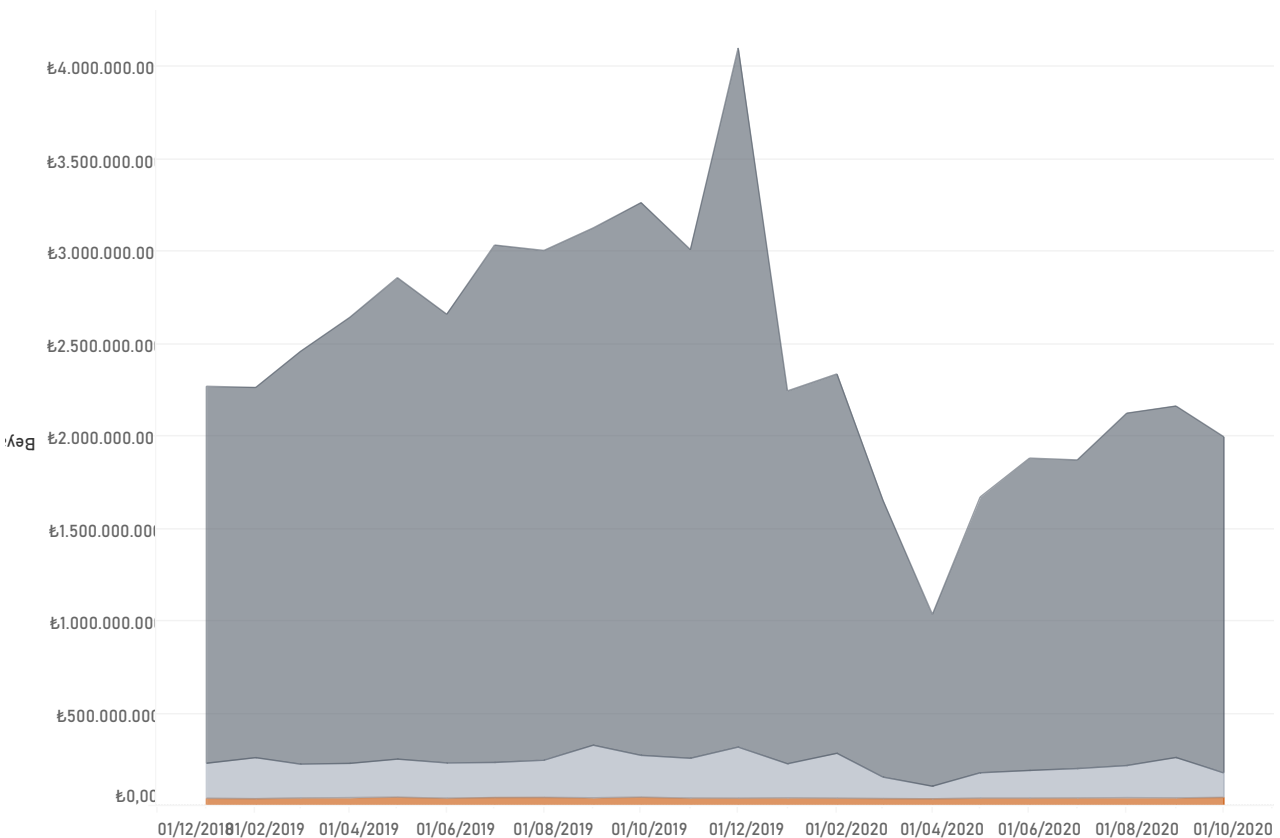
Özel Sektör

Vergi gelirleri kaleminde dolaylı vergilerde yaşanan değişimin açıklaması için KDV 'ye tabi hasılatların incelemesi aşağıda Tablo 8.de verilmiştir. Tablodan da görüleceği üzere 2020 yılı özel sektör KDV'ye dahil hasılatlarında ciddi azalma gözlemlenmiştir. Özel iletişim vergisine dahil olan hizmetlerin hasılatlarında Corona sürecinde yaşanan düşüş daha sonraki aylarda TL cinsinden geçen senenin ilgili döneminin seviyelerine ulaşmış iken Tüzel kişi ve Gerçek kişilerin KDV'ye dahil hasılatları Ekim 2020 itibari ile geçen senenin aynı ayına göre sırası ile **%34** ve **%38** azalmıştır. Söz konusu rakamların USD cinsinden incelenmesinde ise yine sırası ile **%55** ve **%57** gerileme gözlemlenmiştir. Bu göstergenin de düzenli takip edilmesinin ekonomi için öncü gösterge niteliğinin irdelenmesi düşünülmektedir. Özel iletişim hizmetleri vergisi ise telekomünikasyon sektöründe ve iletişim alanında yaşananları göstermesi açısından önemli bir gösterge olarak kullanılmaktadır.

Tablo 9. Tüzel ve Gerçek Kişi beyan KDV ve Özel İletişim Hizmetleri vergisi(ÖİHV) matrahları (Hasılat) TL ve USD (2019-2020)

DÖNEM	TÜZEL KİŞİ	GERÇEK KİŞİ	ÖİHV	TÜZEL(USD)	GERÇEK(USD)	ÖİHV(USD)
01/2019	₺2,039,218,628.53	₺189,763,336.26	₺38,680,117.99	\$379,036,919.80	\$35,271,995.59	\$7,189,613.01
02/2019	₺2,002,578,055.07	₺222,034,536.27	₺36,595,352.83	\$379,995,835.88	\$42,131,790.56	\$6,944,089.72
03/2019	₺2,232,278,196.51	₺182,994,809.90	₺40,427,363.44	\$409,592,329.63	\$33,577,029.34	\$7,417,864.85
04/2019	₺2,412,760,887.59	₺185,233,765.63	₺42,259,337.17	\$419,610,589.15	\$32,214,567.94	\$7,349,449.94
05/2019	₺2,604,834,351.72	₺206,060,028.91	₺44,547,201.23	\$429,840,652.10	\$34,003,305.10	\$7,351,023.31
06/2019	₺2,427,407,499.74	₺190,794,955.97	₺39,169,616.85	\$417,080,326.42	\$32,782,638.48	\$6,730,174.72
07/2019	₺2,799,299,911.83	₺189,818,960.51	₺42,674,762.36	\$492,834,491.52	\$33,418,831.08	\$7,513,162.39
08/2019	₺2,757,758,584.84	₺201,385,005.41	₺43,297,776.40	\$489,832,785.94	\$35,769,983.20	\$7,690,546.43
09/2019	₺2,798,670,598.31	₺284,275,256.67	₺41,604,766.05	\$489,278,076.63	\$49,698,471.45	\$7,273,560.50
10/2019	₺2,990,071,199.46	₺226,488,550.91	₺44,484,202.33	\$516,419,896.28	\$39,117,193.59	\$7,682,936.50
11/2019	₺2,752,207,830.47	₺215,092,778.75	₺39,957,011.36	\$479,478,716.11	\$37,472,609.54	\$6,961,151.80
12/2019	₺3,782,249,888.59	₺276,552,194.71	₺39,115,642.55	\$646,538,442.49	\$47,273,879.44	\$6,686,434.62
01/2020	₺2,017,441,205.09	₺184,039,000.29	₺41,316,841.78	\$340,209,309.46	\$31,035,244.57	\$6,967,426.94
02/2020	₺2,052,250,596.50	₺242,980,892.54	₺39,259,505.20	\$338,655,213.94	\$40,095,856.85	\$6,478,466.20
03/2020	₺1,496,257,150.24	₺115,927,625.22	₺37,312,711.43	\$236,375,537.16	\$18,314,000.82	\$5,894,583.16
04/2020	₺929,743,330.00	₺68,093,005.59	₺36,036,033.77	\$136,126,402.64	\$9,969,693.35	\$5,276,139.64
05/2020	₺1,492,069,025.05	₺137,046,268.14	₺39,521,274.60	\$214,377,733.48	\$19,690,555.77	\$5,678,344.05
06/2020	₺1,689,619,776.19	₺149,861,675.15	₺39,496,621.10	\$247,744,835.22	\$21,973,852.66	\$5,791,293.42
07/2020	₺1,669,790,054.48	₺158,932,238.61	₺40,529,452.44	\$243,409,628.93	\$23,167,964.81	\$5,908,083.45
08/2020	₺1,906,359,695.28	₺173,449,172.43	₺42,224,852.74	\$262,222,791.65	\$23,858,208.04	\$5,808,095.29
09/2020	₺1,901,184,430.57	₺218,461,892.57	₺41,100,904.78	\$252,817,078.53	\$29,050,783.59	\$5,465,545.85
10/2020	₺1,818,818,157.31	₺132,689,817.57	₺43,271,504.12	\$230,521,946.43	\$16,817,467.37	\$5,484,347.80

Grafik 14. Tüzel, Gerçek Kişi, ÖİHV Beyan KDV'ye Mahsus Hasılatlar TL



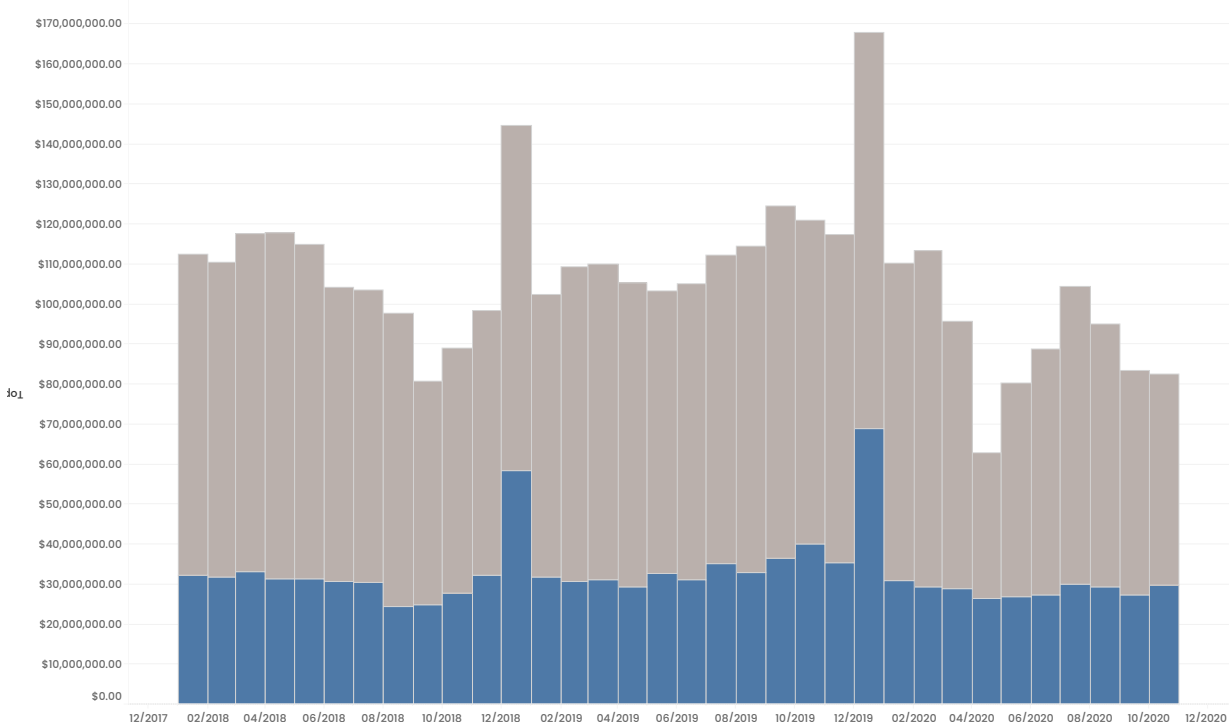
Maliye Bakanlığının kayıtlarına geçmiş verilerden elde edilen Merkezi devlet dışı maaşlar ile merkezi devletin personel giderlerindeki değişim aşağıdaki tabloda TL ve USD cinsinden

Tablo 10. Merkezi devlet ve dışı personel gider/maaşlar

DÖNEM	MRK.DEVLET DIŞI MAAŞLAR (\$)	MRK.DEVLET DIŞI MAAŞLAR(TL)	MRK. DEVLET PERSONEL GIDERİ(\$)
2018Ç1	\$243,100,927.89	₺928,196,668.81	\$97,133,002.98
2018Ç2	\$243,588,931.13	₺1,061,654,318.56	\$93,295,047.29
2018Ç3	\$202,424,207.22	₺1,125,856,444.54	\$79,504,609.36
2018Ç4	\$213,513,811.64	₺1,173,519,830.04	\$118,390,945.51
2019Ç1	\$228,045,288.68	₺1,223,728,773.89	\$93,543,110.05
2019Ç2	\$220,720,034.40	₺1,296,232,192.67	\$92,960,930.47
2019Ç3	\$246,783,449.95	₺1,401,173,384.92	\$104,227,535.26
2019Ç4	\$261,850,492.28	₺1,517,970,122.47	\$144,291,310.30
2020Ç1	\$230,340,320.90	₺1,403,634,198.20	\$88,862,566.66
2020Ç2	\$151,417,668.18	₺1,040,508,469.66	\$80,501,007.33
2020Ç3	\$196,294,808.29	₺1,410,475,346.59	\$86,515,298.63

olmak üzere Ocak 2018-Ekim 2020 arası için verilmiştir. (Merkezi devlet dışı maaşlar: özel sektör, belediyeler, Kamu iktisadi teşebbüsleri ve benzeri kuruluşlarda çalışanların maaşlarını kapsamaktadır). Tablodaki listede dördüncü çeyreklerde görülen artışların genel gerekçesi gerek devlette, gerekse yarı-kamu kuruluşlarda ödenen 13.maaştır. Ocak-Ekim 2018 yılı toplamı **1,048** milyon USD olan bu iki kalem 2020 yılında yine aynı aylara ait toplamı **916.3** milyon USD'ye gerilemiştir.Bu rakamlara göre 2020 yılının ilk 10 ayında personel maaşlar/giderleri USD cinsinden 2018 yılının ilgili dönemine göre **%12.5** civarında gerilemiştir.

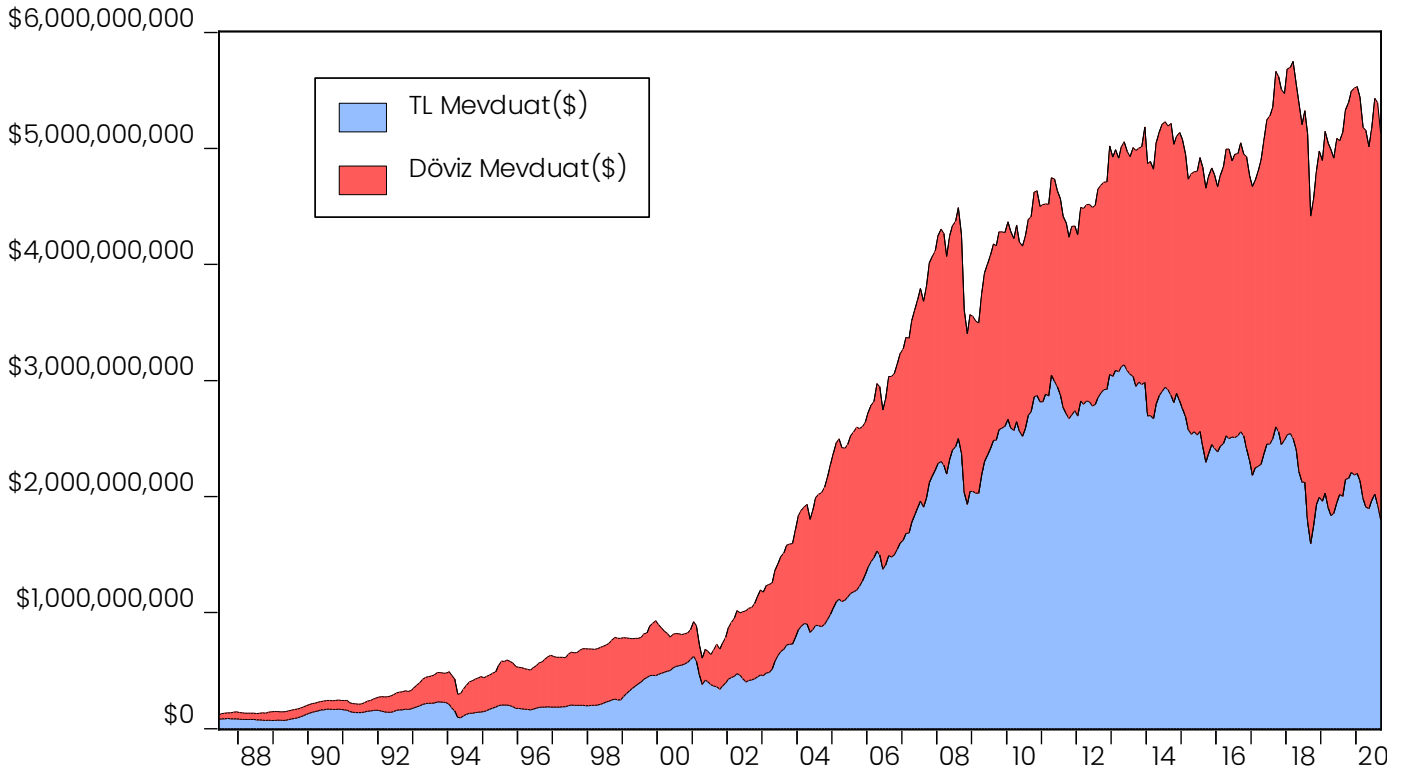
Grafik 16. Merkezi devlet(mavi) ve dışı(gri) personel gider/maaşlar



VI.Bankacılık

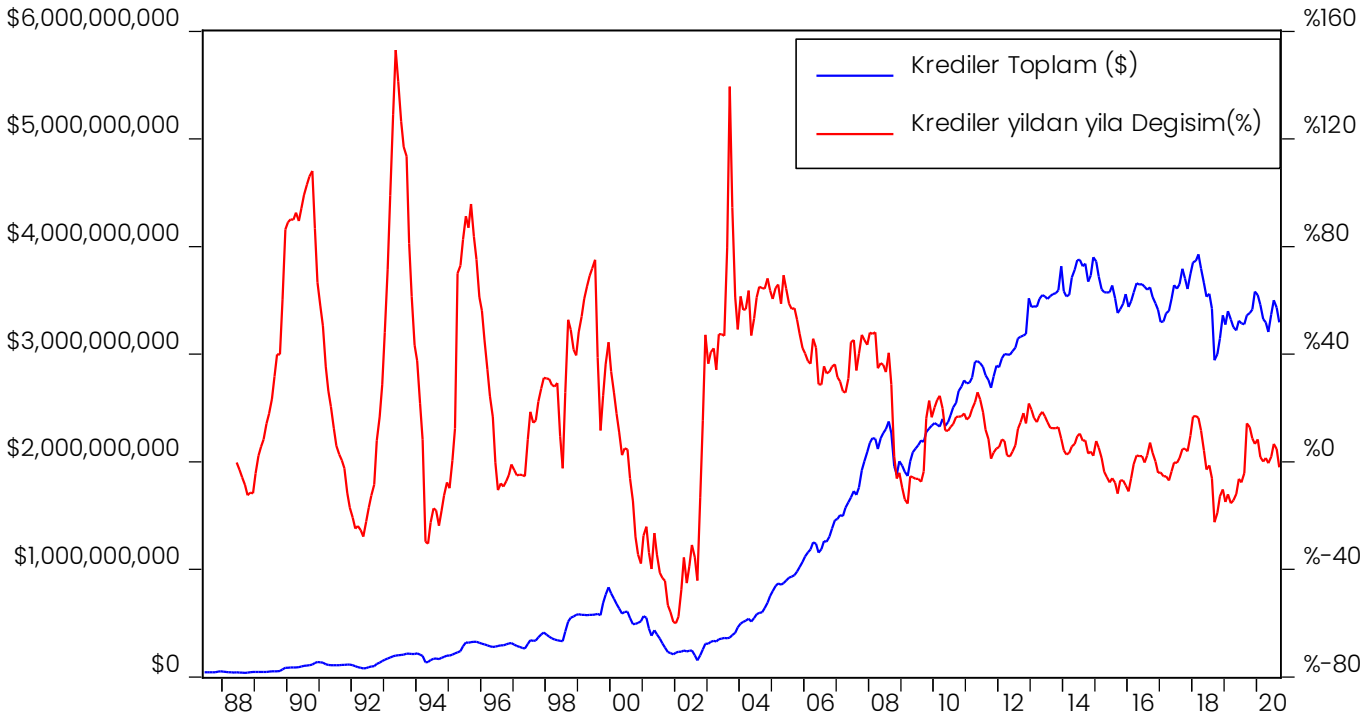
Bankacılık ve mali sektör ile ilgili gelişmeler bu bölümde aktarılmıştır. Ülkemizin ekonomik yapının ve durumunda yaşanan değişimlerin daha iyi anlaşılabilmesi için özellikle mali sektördeki gelişmelerin ayrıntılı incelenmesi fayda sağlayacaktır. Mevduat ve kredi başlıklarında yaşanan gelişmeler ülkenin mali yapısına ışık tutacak ve yol gösterecek konulardır. KKTC Merkez bankasından alınan verilere göre 2019 yıl sonu olan Aralık ayında 32.84 milyar Türk lirası mevduata sahip olan bankacılık sektörü Eylül 2020 itibari ile **40.12** milyar TL mevduat rakamına ulaşmıştır. Yine aynı dönemler için kredi toplamı 2019 yılsonunda 21.3 milyar TL'den Eylül 2020 itibari ile **25.76** milyar TL'ye çıkmıştır. ABD doları cinsinden aynı rakamlara bakıldığında ise mevduat toplamı 2019 yılının sonunda 5.52 milyar USD iken Eylül 2020'de **5.12** milyar USD'ye gerilemiştir. Kredilerde ise 3.58 milyar USD rakamından **3.29** milyar USD rakamına gelinmiştir. Böylece geçen yılın Eylül ayına göre mevduatlarda ABD doları cinsinden yaklaşık **%3.8**, kredilerde ise **%2** civarı gerileme görülmüştür. Yılbaşına göre

Grafik 17. KKTC Bankacılık Sektörü Mevduatlar türlerine göre (ABD doları cinsinden)



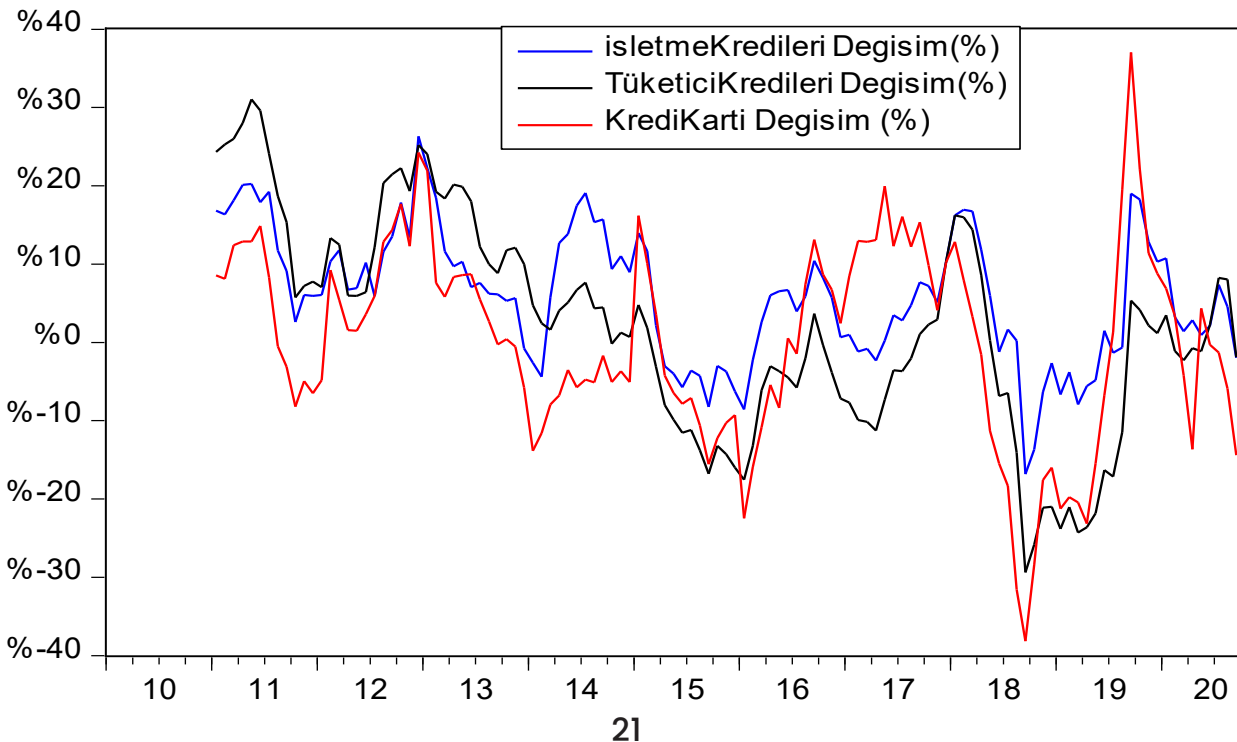
ise mevduatlarda yaklaşık **%7** gerilemeye karşın kredilerde **%8** civarı gerileme yaşanmıştır. Döviz ve TL mevduatlar arasındaki oran (dolarizasyon) 2010 yılı sonrası ciddi biçimde döviz lehine dönmüş ve Eylül 2020 itibari ile döviz mevduatların toplam mevduatlara oranı **%64** civarına ulaşmıştır. Banka kredileri kalemi incelendiğinde 2003 yılı sonrasında yaşanan

Grafik 18. KKTC Bankacılık Sektörü Krediler ve Yıllan Yıla Değişim (ABD doları cinsinden)

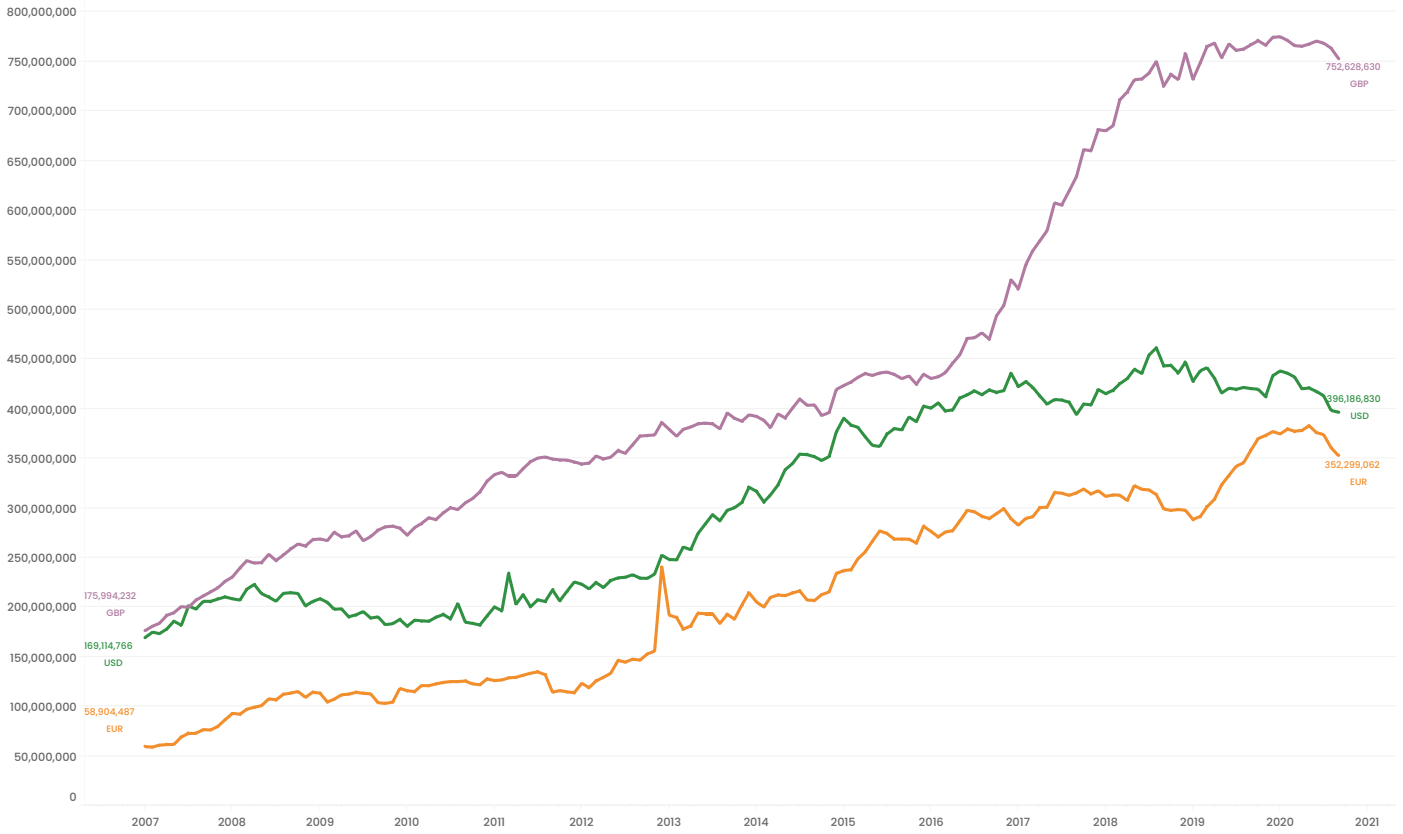


yüksek kredi büyümesi 2008 küresel finans krizi sonrası yıldan yıla değişim olarak daralma yaşamış ve daha sonraki dönemlerde stabil bir seviyeye gelmiş gibi görünmektedir. İşletme kredilerinin USD cinsinden değişimine bakıldığında işletme kredilerinin 2018 sonrası 2017 sonrasında gördüğü ciddi artışı kaybettiği gözlemlenmiştir. 2018 Eylül 'de bir önceki yıla göre **%17** civarı gerileyen işletme kredileri sonraları toparlanmasına rağmen 2019 Eylül sonrası baz etkisinin de bitmesi ile tekrar yıldan yıla değişimde gerileme göstermeye başlamıştır. Döviz cinsi krediler incelendiğinde ise sterlin

Grafik 19. KKTC Bazı Krediler ve Yıllan Yıla Değişimi (%)

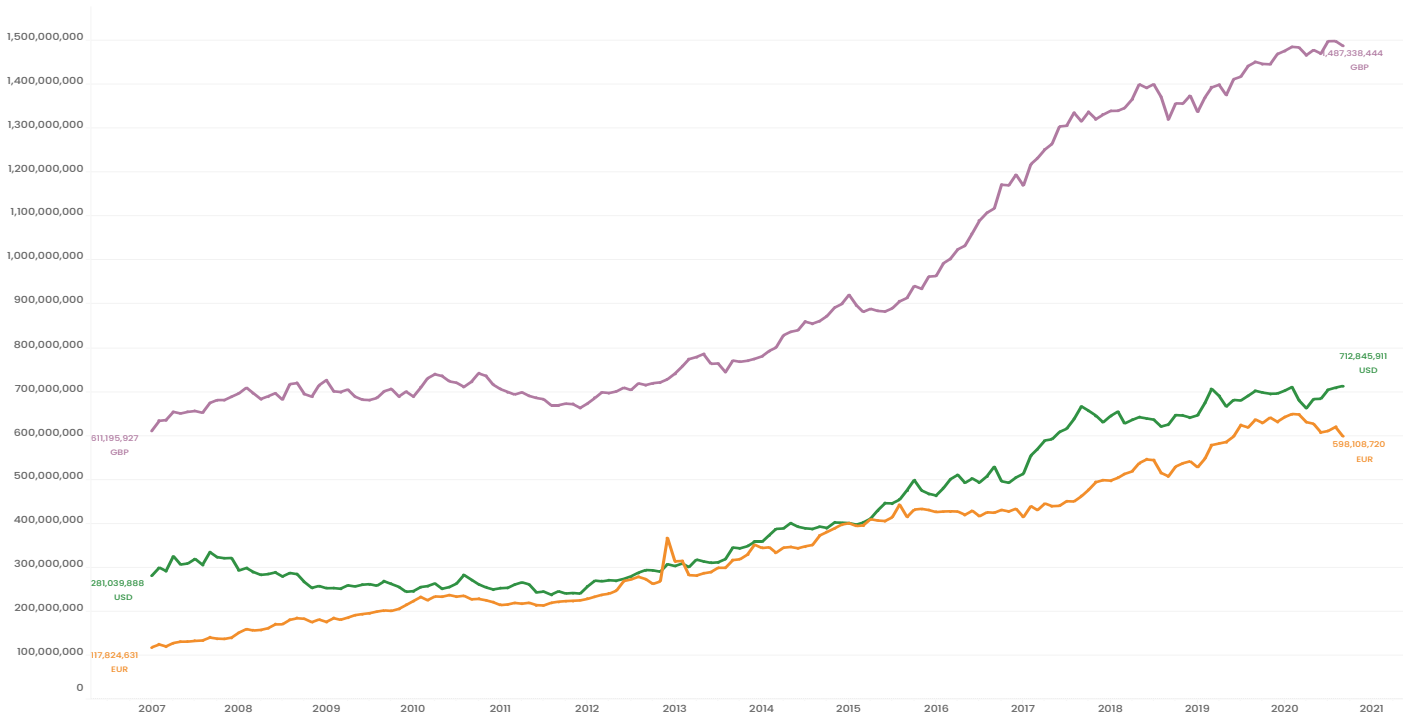


Grafik 20. KKTC Bankacılık Sektörü Kredi Miktarları Para Birimine göre (2007-Ç3.2020)



cinsinden alınan kredilerin diğer yabancı para birimlerine göre daha fazla olduğu görülmektedir. Özellikle 2016'nın 4. çeyreğinden sonra GBP cinsinden kredilerdeki artış USD ve EURO'ya göre hız kazanmıştır. Mevduatlar ile ilgili yine aynı karşılaştırma yapıldığında benzer bir durumun burada da yaşanmakta olduğu görülmektedir.

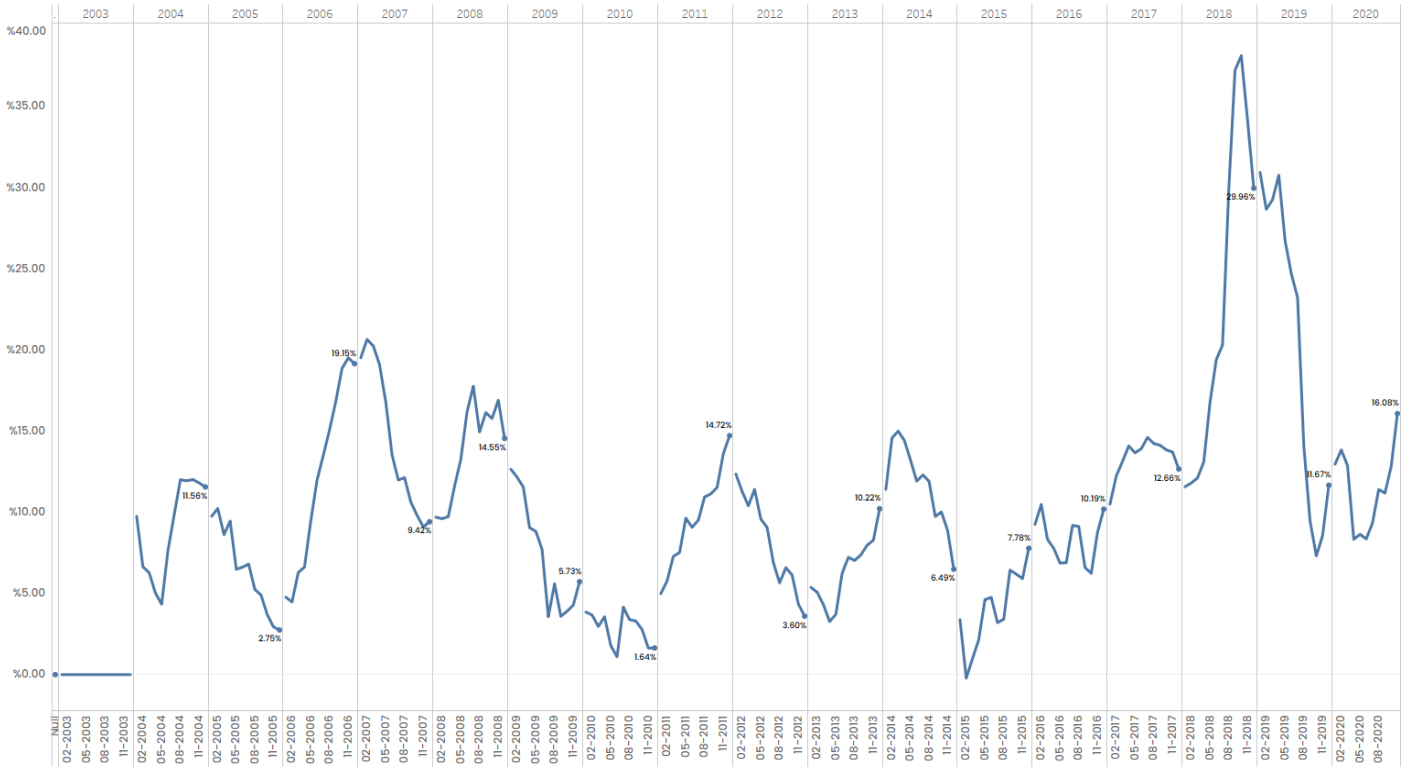
Grafik 21. KKTC Bankacılık Sektörü Kredi Miktarları Para Birimine göre (2007-Ç3.2020)



VII. Enflasyon

2020 yılı KKTC Tüketici fiyatları endeks (2003=100) değeri Kasım ayı itibari ile 590.18'e ulaşmış ve böylece yıldan yıla enflasyon rakamı %16'ya, geçen yılın Aralık ayına göre ise **%14.6**'ya çıkmıştır. Enflasyon rakamlarında son zamanlarda görülen yüksek seviyeler döviz kurlarında görülen artışlarla paralellik göstermiştir. 2003 yılı TÜFE endeksinin başlangıcından beri en yüksek **yıldan yıla** (Kasım 2020 itibari ile) Tüketici fiyatları endeks değişimi 2018 Ağustos ayında yaşanan döviz krizi sonrası olan Ekim 2017-Ekim 2018 dönemindeki **%38.1** rakamı olmuştur. 2018 yılsonu enflasyon rakamı (**%29.9**) ise yıl sonu enflasyon rakamları

Grafik 22. KKTC TÜFE Yıldan Yıla Değişimi (%)

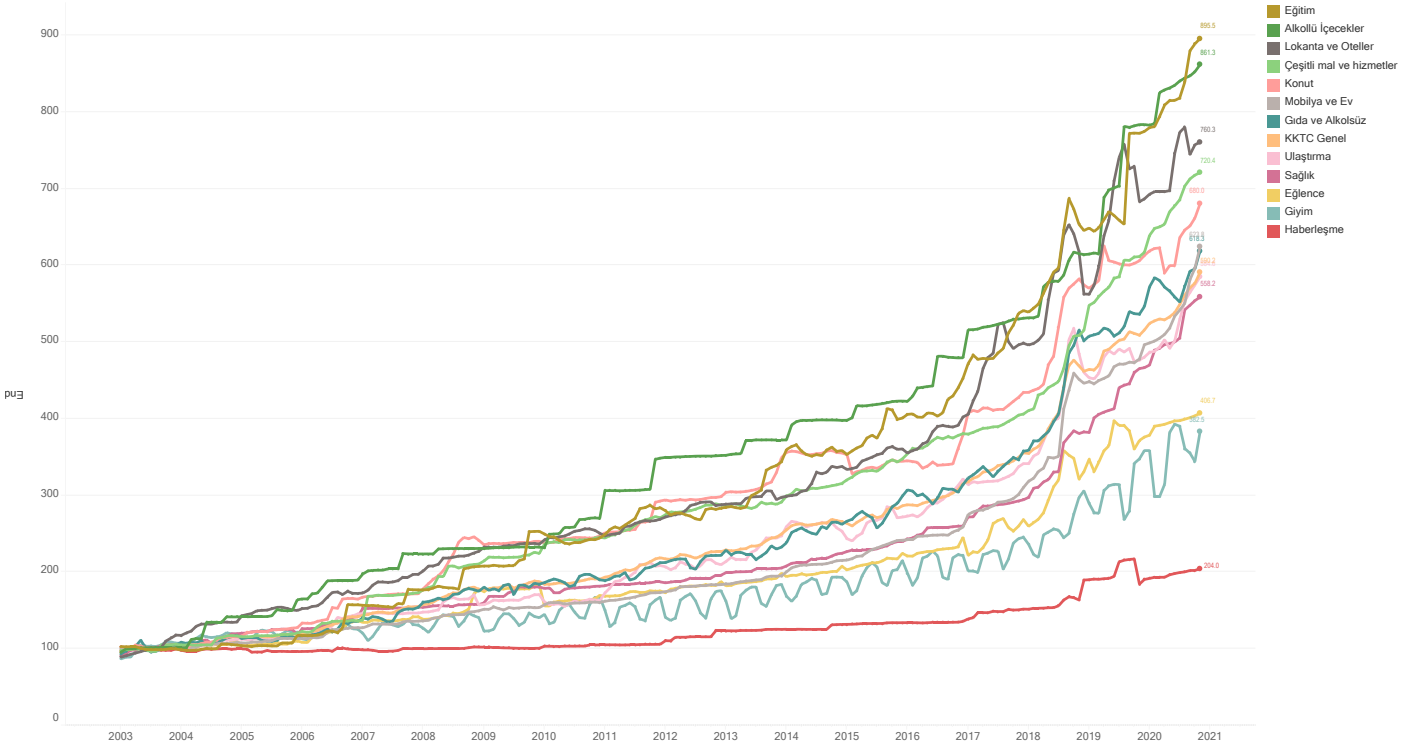


içinde yaşanmış en yüksek olanıdır. Enflasyon rakamlarında gerek Türkiye'de gerekse ülkemizde son zamanlarda yaşanan ciddi artışın nedeni olarak Türkiye Cumhuriyet Merkez Bankası Türkiye'de yaşanan hızlı kredi büyümesi azalan talebin enflasyonu baskılayıcı yönünü zayıflatması ve Türk lirasının değer kaybını göstermiştir¹. KKTC'nin resmi para birimi olan Türk Lirasında yaşanan değer kayıpları kaçınılmaz olarak ithalata dayalı ekonomide kendisini fiyat enflasyonu olarak göstermektedir. Döviz kuruna karşı hassas sayılabilecek olan TÜFE ana gruplarından "Eğitim" ana grubu 2003 yılındaki endeks değeri olan 100'den Kasım 2020'de 895.5 değerine ulaşarak en çok artış yaşanan grup olmuştur. "Alkollü İçecekler ve Tütün" grubu endeks değeri 861.3 ile, "Lokanta ve Oteller"

1 TCMB Ekim 2020 ayında yayınlanan Enflasyon raporu

grubu ise 760.3 deęeri ile en yksek artıř yařanan iki ve nc ana gruplar olmuřtur. En az artıř yařanan TFE ana grupları ise ‘‘Haberleřme’’ (204.0) ve ‘‘Giyim ve Ayakkabı’’ (382.5) grubunda olmuřtur. KKTC TFE ‘‘Genel’’ endeksi ile endeks deęiřimi uyumu bakımından en ok benzeřen ana gruplar ise ‘‘Gıda ve Alkolsz iecekler’’ ve ‘‘Ulařtırma’’ grupları olmuřtur. Btn Ana gruplarda 2018 sonrası trend deęiřimi belirginleřmiřtir.

Grafik 23. KKTC TFE(2003=100) Ana gruplar endeks deęeri (Ocak 2003–Kasım 2020)



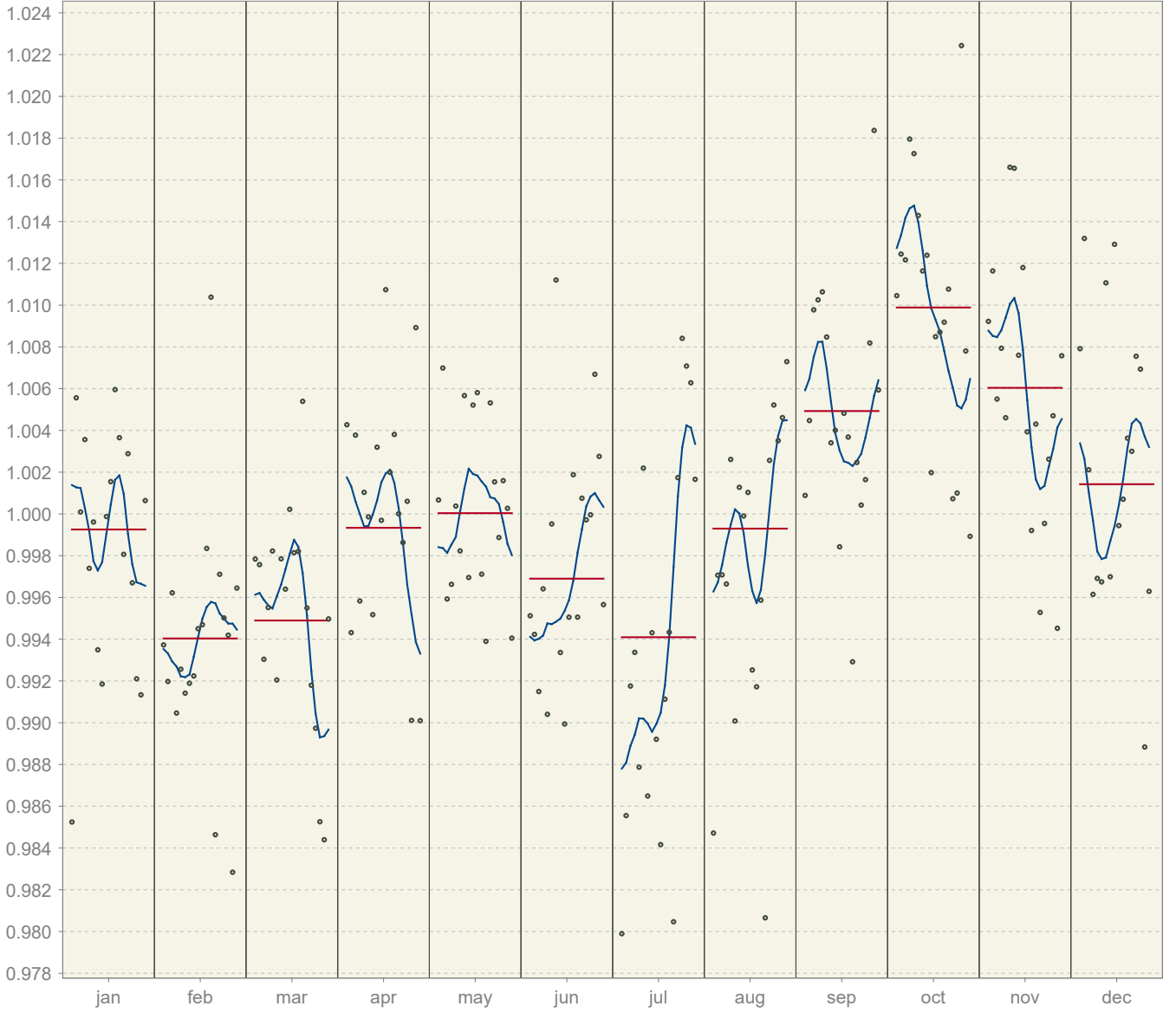
Teknik Analiz

2003 sonrası TFE ‘‘Genel’’ grubunun teknik analizi¹ neticesinde mevsimsel etkide Eyll, Ekim ve Kasım ayları enflasyonda yukarı ynl en ok etkili olan aylar iken řubat, Mart ve Temmuz ise en az yukarı ynde etkisi olan aylar olarak tespit edilmiřtir. Yukarı ynde ise son zamanlarda en ok ‘‘u deęer (outlier)’’ veren aylar Temmuz ve Aęustos olmuřtur. 2003 sonrasına ait aylarda ‘‘u deęer’’ elde edilen tarihler Aęustos–Eyll–Ekim 2018, Nisan 2019 ve Eyll 2019 aylarıdır. Mevsimsel etkide deęiřim tarihleri ise Ekim–Kasım 2018 ve Kasım 2019 aylarında tespit edilmiřtir. TFE trend deęiřimi analizi² ise Nisan 2018 ayını Endeks deęerinin trend deęiřimi iin gstermiřtir.

1 X-13ARIMA-SEATS

2 Dnemden dneme byme deęiřim ortalama ve sapmaları kullanılmıřtır.

Grafik 24. KKTC TÜFE Mevsimsel ortalama ve düzensiz kısımlar grafiği



Döviz şoklarının enflasyon üzerindeki geçiş etkisi analizi KKTC fiyatları üzerinde Türkiye'ye göre daha fazla döviz kuru şoklarına hassas olduğu bulunmuştur¹. Söz konusu analiz ilk döviz kuru şokunun fiyatlar üzerine tam anlamı ile geçişinin 4-5 ay sürdüğü görülürken Türkiye'de ise gecikmeli olarak etkisinin görüldüğü ve daha kısa sürdüğü tespit edilmiştir. Gelecek yıl için bu analizin DPÖ tarafından tekrarlanması planlanmaktadır. 2020 yılının ikinci yarısı sonrası TÜFE değişiminde görülen olumsuz yöndeki değişimin gerek Pandemi gerekse Türk lirasındaki belirsizliklerin kısa zamanda gitmeyeceği öngörüsü ile devam edeceği tahmin edilmektedir. İlerleyen dönemlerde özellikle Enerji gibi enflasyon sepetinde ağırlıklı başlıklarında muhtemel fiyat artışlarının ve bazı kampanya indirimlerin bitmesi ile tetikleyici diğer değişimlere neden olması neticesinde enflasyonist ortamın devam edebileceği öngörüsü bulunmaktadır.

1 World Bank Group TCC: Coping with the Turkish Lira Depreciation Shock, Kasım 2018

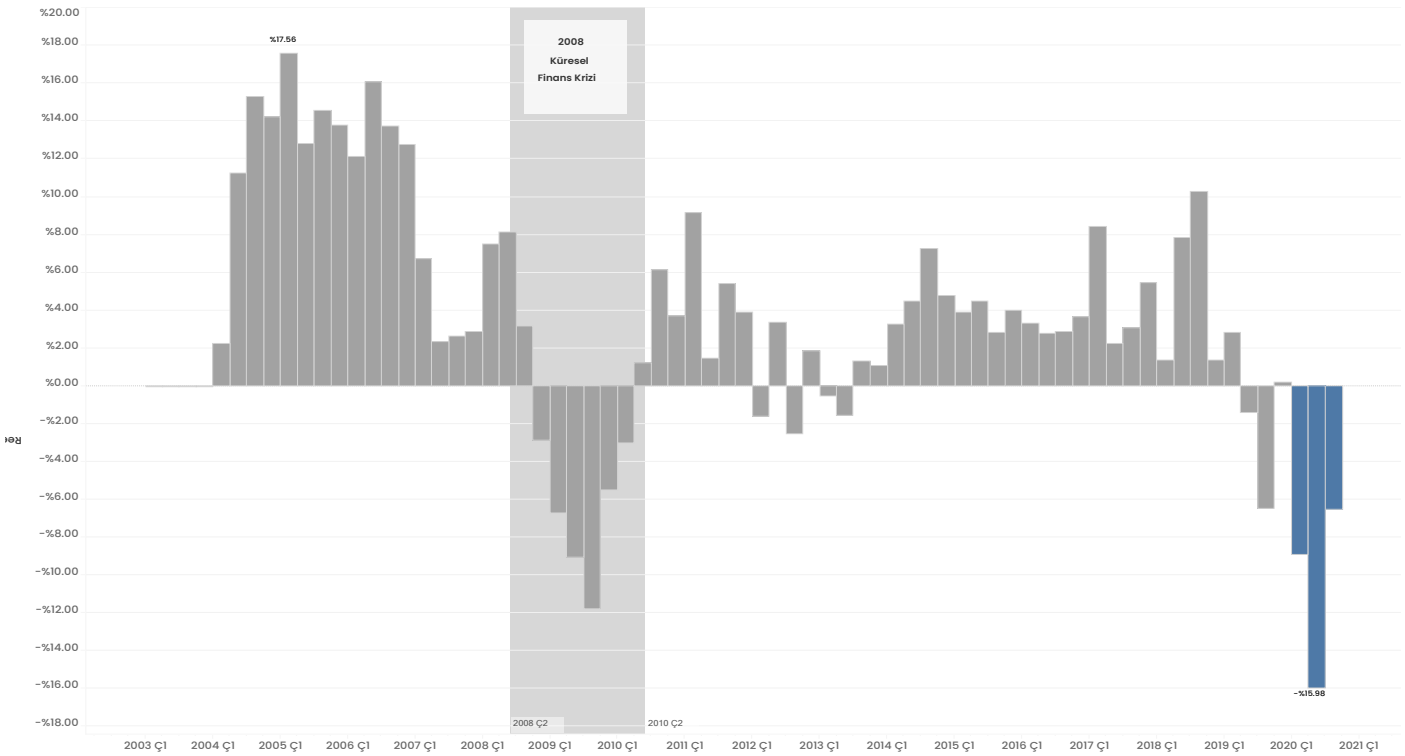
Tablo 11. KKTC TÜFE Çeyrek dönemlik Endeks Değişimi (%)

Tarih	Endeks	Değişim
03/2015	264.22	-%0.4
06/2015	273.75	%3.6
09/2015	280.66	%2.5
12/2015	285.96	%1.9
03/2016	286.23	%0.1
06/2016	292.62	%2.2
09/2016	299.19	%2.2
12/2016	315.11	%5.3
03/2017	323.82	%2.8
06/2017	333.32	%2.9
09/2017	341.46	%2.4
12/2017	355.01	%4.0
03/2018	363.04	%2.3
06/2018	398.01	%9.6
09/2018	468.60	%17.7
12/2018	461.39	-%1.5
03/2019	469.25	%1.7
06/2019	496.30	%5.8
09/2019	512.96	%3.4
12/2019	515.21	%0.4
03/2020	529.65	%2.8
06/2020	537.78	%1.5
09/2020	570.32	%6.1

C.2020 YILI III. ÇEYREK GSYİH TAHMİNİ

2020 yılı üçüncü çeyreğine ait Gayri safi yurtiçi hasıla (GSYİH) gerçekleşme rakamları daha önceki DPÖ raporunda yer aldığı gibi tahmine dayalı olarak hesaplanmıştır. Bu rakamın hesaplanması ve tahmininde ağırlık kazanan veriler Dış ticaret, bankacılık, demografi ve Merkezi yönetim bütçesine ait kalemler yanında bazı öncü göstere niteliğindeki verilerdir. Yapılan hesaplamalar sonunda 2020 yılının üçüncü çeyreğinde yıldan yıla (2019Ç3-2020Ç3 arası) GSYİH rakamının %8.44 küçüldüğü, çeyrek dönemde (2020Ç3) ise %16.07 büyüme yaşadığı tahmin edilmiştir. Bu büyüme rakamı yılın ilk iki çeyreğindeki sırası ile %7.56 (2020Ç1) ve %13.60(2020Ç2) çeyreklik küçülmeler sonrası ekonominin açılmasından kaynaklanan büyüme tahminidir. 2020 yılı ilk üç çeyreklik küçülmenin toplam %7.3 olduğu tahmin edilmektedir. Sektörel bazda hesaplama için yeterli veri

Grafik 25. KKTC GSYİH çeyreklik Yıldan Yıla büyüme oranları(%) (Ocak 2003-Eyl. 2020)

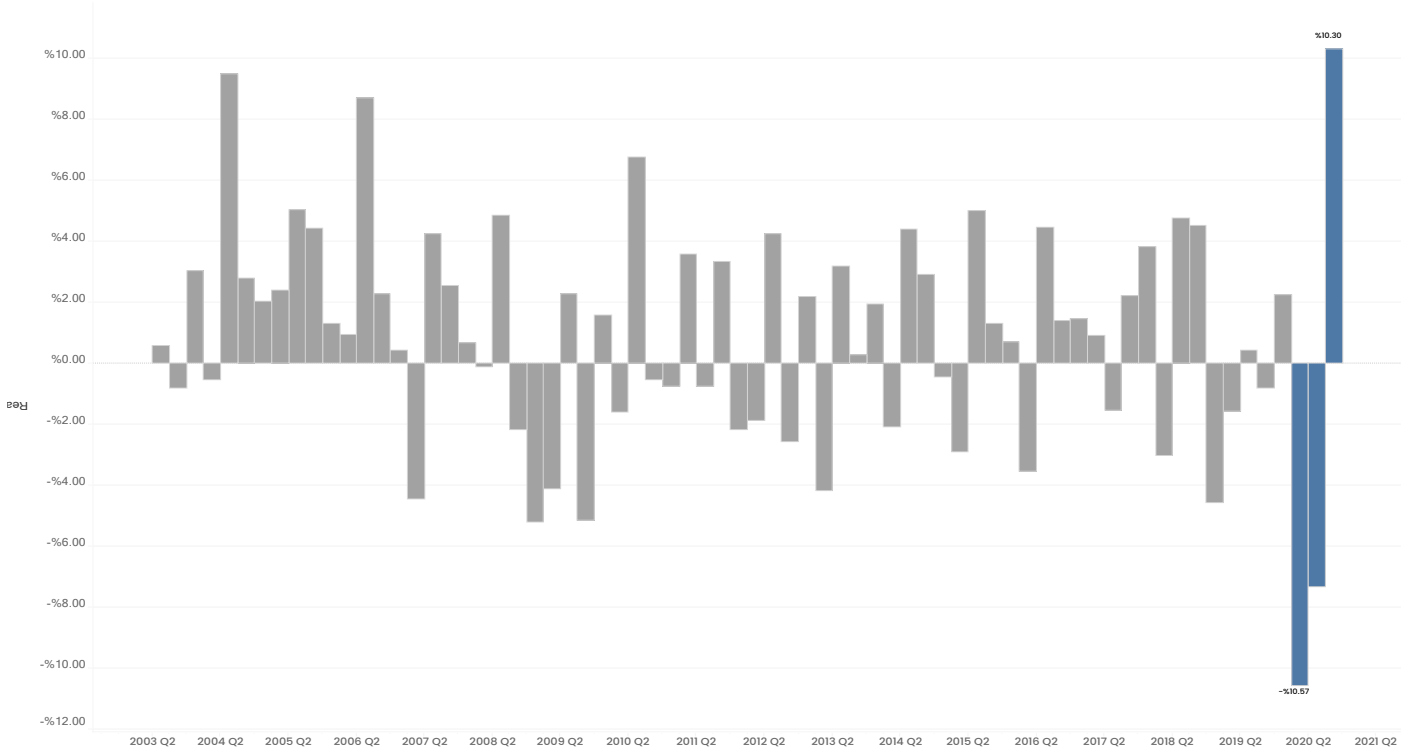


kaynağı bulunmadığından sektörler bazında küçülme oranları ile ilgili herhangi bir hesaplama veya tahmine gidilmemiştir. Eldeki bazı verilerin GSYİH sektörleri ile ilgili öngöründe kullanılması neticesinde "Mali sektörler"de 3.çeyrekte reel¹ %1 civarı küçülme, ithalat vergileri kaleminde ise reel %25 üzeri küçülme beklentisi hesaplanmıştır. Reel GSYİH rakamları olarak ilgili dönemler için yapılan hesaplamalar neticesinde tahmini GSYİH rakamı 1977 sabit TL fiyatları ile 2020 ilk çeyreği için 17,154.9, ikinci çeyrek için ise

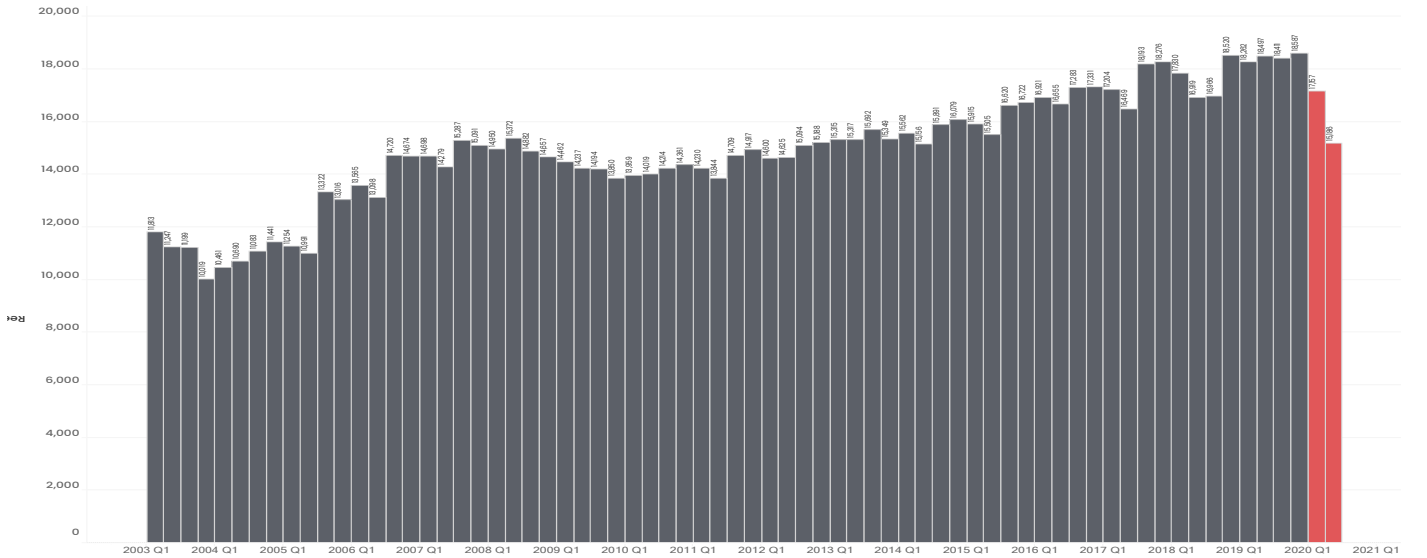
1 1977 Sabit TL Fiyatları ile

14,821.9 bulunmuştur. Bu son rakam ile 2011 yılındaki GSYİH rakamı olan 14,917'e yakın bir gerileme olduğunu göstermiştir. Eldeki en son verilerle hesaplanan 2020 üçüncü

Grafik 26. KKTC GSYİH Çeyrekten Çeyreğe büyüme oranları(%) (Ocak 2003-Eyl. 2020)



Grafik 27. KKTC reel GSYİH çeyreklik (Ocak 2003-Eylül 2020)



çeyreği için reel GSYİH 17,203 rakamına yavaşmıştır. Devlet Planlama Örgütümüzce 2020 yıl sonu için yapılan hesaplara göre yıllık **%14.3** civarı küçülme beklenmektedir.

D.YORUM

Devlet planlama örgütümüzce 2020 yılı başında “2020 yılı I. Çeyrek Enflasyon, Döviz ve GSYİH Tahmin Raporu” yayınlanmıştır. Bu raporun ardından yaşanan pandemi sürecinde ise başlangıcından itibaren ekonominin gidişatı hakkında ilgililere ve vatandaşlara bilgi vermek mahiyetinde dört adet ara dönem çalışma raporu hazırlanılmış ve websitemizde herkese sunulmuştur. İlk ara dönem raporu olan Nisan 2020 tarihli raporda yer alan tahminlerden 2020 yılsonu enflasyon tahmini %12.79, 2020 ortalama kuru USD için 7.17, EUR için 7.96, GBP için ise 8.82 TL verilmişti. İlerleyen aylarda ilk başlarda pandemi nedeni ile ulaşılamayan ama sonrası gelen verilerle beraber tahminler güncellenerek ara dönem raporlarında yer almaya devam etmiştir. Son ara dönem raporu olan Temmuz ayında yayınlanan Hazirana kadarki verileri içeren “Pandemi ara dönem çalışma raporu-4”de ise enflasyon rakamı biraz daha yukarı çekilerek %12.9’a getirilirken 2020 ortalama döviz kuru tahminleri aşağı yönlü revize edilmişti (USD/TL: 6.72, EUR/TL:7.47, GBP/TL:8.44). Eylül ayında enflasyon tahmini rakamı %13.65’e çekilmesine rağmen yılın üçüncü çeyreğinden itibaren yüksek oranlarda başlayan ve dördüncü çeyrekte de devam etmekte olan tüketici fiyatlarındaki artışların bu enflasyon tahmin rakamının da yılsonunda yetersiz kalacağı görülmektedir. Yılsonu enflasyonun %16 civarına geleceği tahmin edilmektedir. Döviz kurlarında ise Kasım sonu itibari ile USD/TL yıllık ortalaması 6.95, EUR/TL 7.90, GBP/TL ise 8.90 olmuştur. Sene sonundaki yıllık ortalama kurların ise bu rakamlara yakın ve %0.5-1.0 arası artışla kapatacağı öngörülmektedir. Gayri safi yurt içi hasıla gerçekleşme tahminlerinde kullanılan verilerin zaman içinde geriye dönük güncellenme durumu olması halinde ilgili çeyrek dönem tahminlerinin de değişebileceği dikkate alınmalıdır. Şu ana kadarki verilere göre 2020 yılının ilk çeyreğinde başlayan reel gerileme pandemi sürecinin zirvesinin yaşandığı 2020 yılı ikinci çeyreğinde ekonomik daralma en yüksek seviyesine ulaşmıştır. Üçüncü çeyrek ise ikinci çeyrekte yaşanan daralmanın ardından beklenen büyüme ile sonuçlanmıştır. İlerleyen dönemlerde yapılacak çalışmalar neticesinde elde edilen sonuçlar yine kullanıcılara sunulacaktır.